



三江学院通识类课程选课手册

2023-2024-1 学期

目 录

三江学院通识教育介绍	1
三江学院关于修订 2021 级本科专业人才培养方案的指导性意见(节选)	2
关于 2023-2024-1 学期网上选课的通知	4
三江学院 2023-2024-1 学期通识类课程选课指南	11
第一部分：通识选修课	12
一、授课模式——线下课程	12
二、授课模式——线上线下混合式课程	32
三、授课模式——线上课程	37
第二部分：艺术限选课	53
一、授课模式——线下课程	53
二、授课模式——线上课程	54

三江学院通识教育介绍

通识教育是一种大学理念，是高等教育不可缺少的重要组成部分，是非专业性、非职业性、非功利性和面向所有人的教育，内容强调“经（典）”，价值强调“真（理）”，关注学生生活、道德和情感的认知与能力培养。

通识教育是我校把“立德树人”、“课程思政”内化到学校建设和管理各领域、各方面、各环节的重要抓手，是学校“三教融合”（通识教育、专业教育、职业教育）理念不可或缺的部分，是学校落实应用型人才培养方案，坚持以文化人、以德育人，不断提高学生思想水平、道德品质和文化素养的落脚点。

三江学院关于修订 2021 级本科专业人才培养 方案的指导性意见(节选)

一、课程体系

1、通识（通修）类课程平台

通识（通修）类课程平台包括思想政治教育、外语、体育、军事、健康教育、劳动教育、艺术与审美、人文社科、科学素养、创新创业，以及素质拓展。其中，所有学生必须分别选修 2 个学分的大学语文（属人文社科）、艺术与审美类课程（艺术类学生除外）、创新创业类课程，共计 6 个学分。此外，理工科专业学生必须选修 2 个学分的人文社科类课程；文管经法艺学生必须选修 2 个学分的科学素养类课程。学生还须根据自身的兴趣爱好选修 4 个学分的学校提供的其他通识类课程。共计 12 个学分。素质拓展包含双创实践、文化素质活动等内容，共计 6 个学分。

通过丰富多彩的通识通修课程，使学生能够在潜移默化中坚定理想信念、厚植爱国主义情怀、加强品德修养、增长知识见识、培养奋斗精神，提升综合素质。

2、专业类课程平台：专业类课程平台包括学科基础课程、专业课程、实践教学、专业拓展课程。

（1）学科基础课程模块是二级学院相近专业按照学科基础设置的课程，着重于建立良好的学科、专业知识基础，奠定学生专业发展基础。鼓励跨学院建设相近专业共用的大平台课程。

（2）专业课程模块课程要结合专业人才培养目标和毕业要求进行设置，要充分体现专业特色、专业核心知识与专业实践能力培养。每一个专业要在专业类平台所设置课程中遴选 5~8 门专业核心课程，以“*”标明。

（3）实践教学模块：各专业应主动打破专业边界，与社会开展广泛合作。通过产学研结合，建立独立和完善的实践（包含实训、实习等）教学体系。学院

在安排本专业的综合能力实践和毕业实践时,应将实践内容和时间打通安排并有机融合。

(4) 专业拓展课程模块设置要有利于学生个性发展和成长需要,开设学科前沿、专业交叉、国际视野等方面的课程,进一步激发学生专业发展潜能,拓宽专业知识面。

3、职业(方向)类课程平台:以行业和岗位群共有技术逻辑体系为依据,各专业要设置多个职业(方向),构建若干职业(方向)模块,瞄准就业方向,体现我校及本专业的办学特色。各专业原则上必须保障至少两个职业(方向)模块能够完整开设。其中,在《普通高等学校本科专业目录》(2020年版)中属于近8年批准增设的新专业可只设置一个职业(方向)。产业学院设计的职业方向模块课程进入相关专业的职业(方向)课程平台,参考创新创业学院每学年发布的修读手册。

表 1: 课程体系框架表(部分)

课程平台	课程模块	建议学分	备注
通识(通修)类 (57.5 学分)	思想政治教育	16	
	外语	12	
	体育	4	
	军事	4	
	健康教育	1.5	
	劳动教育	2	
	人文社科	2	必选: 大学语文(属人文社科)2 学分、艺术与审美(艺术类学生除外)2 学分、创新创业 2 学分;另,理工科类必选人文社科类 2 学分;文管经法艺类必选科学素养类 2 学分; 任选: 4 个学分; 共计 12 个学分。
	艺术与审美	2	
	创新创业	2	
	科学素养	2	
	素质拓展	6	

关于 2023-2024-1 学期网上选课的通知

各二级学院：

教务处经前期准备，2023-2024-1 学期网上选课将于 **9 月 4 日（星期一）**

开放，请各学院组织和指导学生进行选课，现将有关注意事项通知如下：

一、参加选课的课程

课程平台	课程模块	课程性质	课程构成	课程名称
通识通修课程平台	公共基础课	必修	大学外语	《四级英语》、《六级英语》、《英语阅读》、《英语听说》 (高考外语为日语或其他语种的 2022 级学生可选修《大学日语 1》)
		必修	体育	各类体育项目
	文化素质模块(通识课)	必修	艺术限选课	共 8 门：舞蹈鉴赏、戏曲鉴赏、戏剧鉴赏、影视鉴赏、美术鉴赏、艺术导论、书法鉴赏、音乐鉴赏。
		选修	通识选修课	共开设通识选修课 206 门次(线上 152 门次，线下 43 门次，线上线下混合式 11 门次)，课程和教师简介请提前查看附件 2：周三周四晚--三江学院通识类课程选课手册
实践教学课程平台	创新创业教育模块	选修	创新创业进阶课程	本学期共开设创新创业进阶课程(面授课程和网络课程) 17 门次，可提前查看附件 3：《三江学院创新创业进阶课程选课指南》

二、各类课程选课方法

(一) 大学外语（课程性质：公共基础课，必修）

1. 参加选课对象：2022 级学生（外国语学院、高职院除外）
2. 选课方法：网上选课。
3. 选课时间：**9 月 4 日 12:30-9 月 5 日 12:30**
4. 选课门数：各类课程限选 1 门/人
5. 选课要求（外国语学院、高职院除外）

非艺术类本科学生可根据个人兴趣和需求，自主选择《四级英语》、《六级英语》、《英语阅读》、《英语听说》中的任一门。

艺术类本科学生可根据个人兴趣和需求，自主选择《四级英语》和《英语听说》两门中的其中一门。

《四级英语》着重四级辅导，《六级英语》着重六级辅导，选课无四级考试成绩要求，根据个人四级通过情况和学习方向自由选择，**已通过四级或六级的学生也可选择上述课程，但不可免修**。每人限选一门，且必须选择一门，若未选择，在毕业时将会因缺少必修课学分而无法如期获得毕业证书。

6. 上课和教材

大学外语开课时间自**第3周（9月18日）起至第16周（12月22日）**

大学日语 I 开课时间自**第3周（9月18日）起至第18周（1月5日）**。

因是学生自主选择课程，各课程人数无法确定，故教辅材料由学生自行购买（校内大学书店内也有），各课程所用教辅材料如下表：

课程名称	教材名称	作者	出版社	ISBN
英语阅读	新视界大学英语综合教程3 学生用书 智慧版	周燕	外语教学与研究出版社	9787513590587
四级英语	最新大学英语四级考试模拟试题解析	大学英语四级考试命题研究组	东南大学出版社	9787564137236
	大学英语四级考试专项指南	孙瑞、冯春	湖南师范大学出版社	9787564844639
英语听说	新视野大学英语（第三版）视听说教程2（思政智慧版）	郑树棠	外语教学与研究出版社	9787521325553
六级英语	大学英语6级突击训练一本全	恩波教育研究中心	南京大学出版社	9787305120237
	大学英语6级考试	谢忠明	南京大学电子音像	9787888632646

	历年真题精解		出版社	
大学日语 I	新时代大学日语 1	周异夫	上海外语教育出版社	9787544669610
	新时代大学日语 2			9787544669627

7. 考试

艺术类《四级英语》、《英语听说》与非艺术类《四级英语》、《英语听说》为同一门课程，考核方式相同。

（二）体育课（课程性质：公共基础课，必修）

1. 参加选课对象：2021 级、2022 级（高职院除外）
2. 选课方法：网上选课。
3. 选课时间：9 月 4 日 12:30-9 月 5 日 12:30
4. 开课时间：第 2 周（9 月 11 日）起至 16 周（12 月 16 日）
5. 选课门数：限选 1 门/人
6. 校运动队现役队员（2021 级、2022 级学生）须进行体育选项选课，由教练登记成绩。
7. 退伍学生已办理体育课免修手续的，可不进行体育选项选课；
8. 因特殊原因需要选择体育保健课的学生，须进行体育选项选课，跟班上课。根据《三江学院学生手册》相关规定至体育馆一楼 115 室（联系人：方老师，三江保健课审核咨询群：683510693）办理申请保健课的手续。

（三）通识课

1. 通识课应选学分

年级	学生类别	选修学分构成	课程
2022 级 2021 级	理工科类学生	2 个通识选修课（人文社科类）学分+4 个通识选修课（不限类别课程）学分+2 个艺术限选课学分	1. 本学期共开设通识选修课 206（线上、线下、线上线下混合式）门次（本部 128 门次，南校区 39 门次，东校区 39 门次）。
	文管经法类学生	2 个通识选修课（自然理工/科学素养类）学分+4 个通识选修课（不限类别课程）学分+2 个艺术限选	

		课学分	<p>2. 艺术限选课在学生二年级第一学期统一开设，本学期共开设8门课程（9门线上课程、1门线下课程）。</p> <p>注：课程归属包括人文社科类、自然理工类、科学素养类、艺术审美类。</p>
	艺术类学生	2个通识选修课（自然理工/科学素养类）学分+4个通识选修课（不限类别课程）学分	
2020 级	理工类学生	4个通识选修课（人文社科类）学分+2个通识选修课（不限类别课程）学分+2个艺术限选课学分	
	人文、经管类学生	4个通识选修课（自然理工/科学素养类）学分+2个通识选修课（不限类别课程）学分+2个艺术限选课学分 其中： 文学与新闻传播学院（广播影视编导专业学生除外）：4个通识选修课（自然理工/科学素养类）学分+4个通识选修课（不限类别课程）学分+2个艺术限选课学分	
	艺术类学生	4个通识选修课（自然理工/科学素养类）学分+4个通识选修课（不限类别课程）学分	
2019 级 建筑学专业	普通类学生	4个通识选修课（自然理工/科学素养类）学分+2个通识选修课（不限类别课程）学分+2个艺术限选课学分	
所有专转本学生		4个通识选修课（不限类别）学分	

请各年级学生对照上表，仔细核查已获得的学分，提前做好选课规划。特别是2024届毕业生，请务必提前做好选课规划。

2. 课程类别

(1) 通识选修课（课程性质：通识通修课程，任选）

(2) 艺术限选课（课程性质：通识通修课程，限选）

3. 参加选课对象：

(1) 通识选修课：2019级建筑学、2020级、2021级、2022级。

(2) 艺术限选课：2022级（非艺术类学生）

4. 选课方法：网上选课。

5. 选课时间：9月5日12:30-9月6日12:30

6. 开课时间：第3周（9月20日、21日）起至13周（11月29日、30日）
每周三、周四晚。

7. 选课门数：各类课程限选1门/人。

8. 授课模式：线上、线下、线上线下混合式。

9. 选课要求：

（1）请毕业班学生尽量选择线上教学模式的课程。

（2）若课程选课人数不足20人，原则上按规定取消该课程，所有取消课程将于2023年9月7日在教务处网站主页、教务处微信公众号（三江教务EDU）和智慧三江公布，敬请关注。

（3）原则上，每生每学期只能选取1门通识选修课和1门艺术限选课，如有特殊情况，学校会另行通知。

（4）通识选修课和艺术限选课均不补考、不重修。如各年级有学生之前有通识选修课未通过，可直接参与本次选课；如有除2022级（2022级可在系统内直接选艺术限选课，其他年级本次没有选课权限）之外未获得艺术限选课学分的学生，请各学院统一统计班级、学号、姓名等信息，将表格提交至教务处添加。

（四）创新创业进阶课程

1. 创新创业课程应选学分：

19级建筑学专业、 20级	共计4个学分， 可以通过大创项目、各类竞赛、知识产权、发表论文、课题研究、学术报告、职业技能（资格）证书和创新创业进阶课程等方式获得。	本学期共开设创新创业进阶课程17门次（面授课程7门次、网络课程10门次），具体课程信息可查看附件3：《三江学院创新创业进阶课程选课指南》。
	共计1学分，通过	

21 级及之后	创新创业进阶课程获得。	
---------	-------------	--

2. 参加选课对象： 2019 级建筑学专业、2020 级、2021 级、2022 级学生，不含专转本学生。

3. 选课方法：网上选课。

4. 选课时间：**9 月 6 日 12:30-9 月 7 日 12:30**

5. 开课时间：面授课程为第 3 周（9 月 18 日、19 日）起至 13 周（11 月 27 日、28 日）每周一、周二晚；网络课程为第 3 周（9 月 20 日、21 日）起至 13 周（11 月 29 日、30 日）。

6. 选课门数：门数不限，但创新创业进阶课程选课总学分累计不得超过 1 分/人，如有特殊情况，学校将另行通知。

7. 授课模式：线上模式、线下模式。

8. 选课要求：

（1）请毕业班学生尽量选择线上教学模式的课程。

（2）若课程选课人数不足 20 人，原则上按规定取消该课程，所有取消课程将于 2023 年 9 月 8 日在创新创业学院网站主页和智慧三江公布，敬请关注。

（3）原则上，每生每学期选取不超过 1 学分的创新创业进阶课程。

（4）创新创业课程不补考、不重修。如各年级有学生当学期创新创业进阶课程未通过，可直接参与下次选课。

三、注意事项

1. 选课时务必仔细浏览所有课程，注意课程的开课时间是否与您的课表相冲突，如有冲突（含一节课冲突），请选择其他课程。

2. 在校期间重复选择同一门课程只能获得一次学分。

3. 请尽量使用台式计算机进行选课。

4. 各类课程网上选课操作步骤详见附件 1，若网上选课过程中仍有疑问，可及时与教务处等相关部门联系，联系人与联系方式：

英语选课联系人：周嘉文

联系方式：025-52897020

体育选课联系人：贾 军

联系方式：15345183650

通识类课程联系人：王林艳

联系方式：025-52897070

创新创业课程联系人：张 珍

联系方式：025-52354997

附件 1：网上选课操作步骤

附件 2：周三周四晚-三江学院通识类课程选课手册

附件 3：周一周二晚-创新创业进阶课程选课指南

教 务 处

2023 年 8 月 27 日

三江学院 2023-2024-1 学期

通识类课程选课指南

第一部分：通识选修课

一、授课模式——线下课程

课程名称：基础学术英语交流

英文名称：Basic English Academic Exchange

课程学时：32 学时

课程学分：2 学分

考核方式：考查

授课模式：线下课程

课程归属：人文社科类

上课时间：第 3-13 周每周三晚第 9-11 节

教师简介：楼毅，副教授，专业领域：口译、英语学术论文写作、中国文化概论等，我校外国语学院专任教师。

课程简介：课程从“交流”的视角出发，针对学术交流中的实际语言需要和容易出现的问题进行教学，并针对学生学术英语交流中容易出现的问题，指导学生将学到的英语知识迅速转化为实际运用英语开展学术交流的技能。



课程名称：东方舞

英文名称：Oriental Dance

课程学时：32 学时

课程学分：2 学分

考核方式：现场考核

授课模式：线下课程

课程归属：人文社科类

上课时间：第 3-13 周每周日上午第 1-3 节

教师简介：王煜婷，副教授，专业领域：日语精读、日本文学史、外贸函电等，我校外国语学院专任教师。

课程简介：东方舞，是一种带有阿拉伯风情的舞蹈形式，起源于中东地区，并在中东和巴基斯坦、印度、伊朗等其他受阿拉伯文化影响的地区取得长足发展，19 世纪末传入欧美地区，至今已遍布世界各地，成为一种较为知名的国际性舞蹈。汉朝张骞出使西域时带回中国，宋朝之后在中国没落。直至改革开放后电视中播放《阿里巴巴与四十大盗》而进入国人视野。东方舞展现出东方女性的柔美婀娜，可以帮助提高大学生的灵活柔韧性及培养其对音乐舞蹈的鉴赏能力，丰富大学学习生活，增强自信。



课程名称：拉丁舞

英文名称：Latin Dance

课程学时：32 学时

课程学分：2 学分

考核方式：现场考核

授课模式：线下课程

课程归属：人文社科类

上课时间：第 3-13 周每周六上午第 1-3 节

教师简介：王煜婷，副教授，专业领域：日语精读、日本文学史、外贸函电等，我校外国语学院专任教师。

课程简介：拉丁舞是一种国际流行的体育舞蹈，集艺术性、竞技性、表演性和健身性为一体，包括伦巴、恰恰恰、桑巴、牛仔和斗牛五个舞种。课程主要学习拉丁舞中的伦巴舞、恰恰舞、桑巴舞、斗牛舞和牛仔舞的基本舞步和套路组合，并增加基本的形体练习和礼仪仪态训练。初步掌握拉丁舞的基本技术和相关理论，使学生能依照教师传授的训练方法和手段，在课余时间积极参与这项运动，培养学生终身体育观念。通过一般素质和专项素质训练，改善学生的灵敏、协调能力，增强心肺功能，促进学生体能的全面发展，达到增强学生体质和提高健康水平的目的。通过拉丁舞的学习，塑造动作美、形体美和气质美，进而纯化心灵、陶冶情操，发扬人性美。



课程名称：科学技术发展史

英文名称：History of Science and Technology

课程学时：32 学时

课程学分：2 学分

考核方式：考查

授课模式：线下课程

课程归属：人文社科类

上课时间：第 3-13 周每周四晚第 9-11 节

教师简介：蒋功成，教授，专业领域：科学教育、科学技术等，我校文学与新闻传播学院外聘教师。

课程简介：什么是科学？什么是技术？科学一定是正确的吗？在人类社会的发展历史上，科学和技术是如何影响历史进程的？要想知道这些问题的答案，最好的方式就是学习和研究《科学技术发展史》。科学技术史是沟通科学与人文的桥梁，是我们了解人类及其生存处境的一把钥匙。它会告诉我们人类的起源与技术的发展有着密切的关系，古希腊人智慧的源头在哪里？中国人还有比四大发明更牛的东西，发现 DNA 结构的那两个科学家基本上不怎么做实验，但他们的贡献却无与伦比……



课程名称：大学书法

英文名称：Calligraphy

课程学时：32 学时

课程学分：2 学分

考核方式：论文写作

授课模式：线下课程

课程归属：人文社科类

上课时间：第 3-13 周每周三晚第 9-11 节

教师简介：龚洪林，国家一级美术师，博士。专业领域：书法绘画、管理沟通，我校法商学院外聘教师。

课程简介：中国有五千年文明史，其中文字是重要载体。本课程主要介绍中国书法简史和书法理论，介绍历朝历代著名书法家及其代表作，掌握书法创作的基本方法，并了解书画鉴赏、鉴定与收藏。以提高学员的书法修养和综合艺术素质，在未来社会工作和发展中提高自身竞争力，打下良好基础。



课程名称：摄影艺术欣赏

英文名称：Photography Art Appreciation

课程学时：32 学时

课程学分：2 学分

考核方式：论文写作

授课模式：线下课程

课程归属：人文社科类

上课时间：第 3-13 周每周三晚上或每周四晚上第 9-11 节

教师简介：杨春明，高级摄影师，专业领域：广告、摄影，我校文学与新闻传播学院外聘教师。

课程简介：课程在授课过程中采用多媒体教学方式，在快乐的艺术氛围中，让学生大量学习和欣赏古今中外各种精典图片，同时通过手把手的摄影教学实践，让学生理论联系实际，收到良好的教学效果。课程着重介绍摄影的光影艺术，摄影的色彩艺术，摄影的线条艺术，摄影的构图艺术，摄影的质感艺术，摄影的造形与构图艺术，摄影的镜头语言艺术以及数字影像艺术等诸多方面的艺术鉴赏知识，重点介绍了正确处理好摄影的思想内容与形式艺术之间的辩证关系的重要性。



课程名称：大学国画

英文名称：University of Traditional Chinese Painting

课程学时：32 学时

课程学分：2 学分

考核方式：论文和国画作品

授课模式：线下课程

课程归属：人文社科类

上课时间：第 3-13 周每周四晚上第 9-11 节

教师简介：龚洪林，国家一级美术师，博士。专业领域：书法国画、管理沟通，我校法商学院外聘教师。

课程简介：课程采用讲练结合的教学模式，运用“理论与练习结合、PPT 教学”的教学方法，教学设计围绕“中国国画史、山水人物和花鸟技法、中国国画理论、中国国画现状与国际化”等基本内容，旨在提高学员综合艺术素养，并提高学生对中国国画的鉴赏水平，以实现教学赋能。



课程名称：会计入门

英文名称：Accounting

课程学时：32 学时

课程学分：2 学分

考核方式：考查

授课模式：线下课程

课程归属：人文社科类

上课时间：第 3-13 周每周四晚第 9-11 节

教师简介：孙莉，会计师，专业领域：财务管理，我校法商学院外聘教师。

课程简介：会计信息是现代资本市场不可缺少的基础信息，会计专业知识是从事现代经济分析与管理最基本的专业知识。通过对《会计入门》的教学，使非财务管理专业的学生掌握会计的基本概念、基本理论和基本操作技能，逐步增强财务管理意识，了解会计实务的基本流程。初步具备对未来工作中所披露的会计信息予以理解并加以运用的基本能力。在具体教学中遵循由浅及深、由感性到理性的规律，对内容进行了循序渐进的安排。本课程以五个篇幅的内容，通过透视会计对象的具体表现，始终以会计要素为主线，从形式上贯穿于填制会计凭证、登记账簿直至编制报表等主干工作环节；从内容上连贯起影响企业财务状况和经营成果基本经济业务，使会计核算方法形成完整框架性内容，便于学生更好的理解和更快的掌握，尽可能提高学生初学会计的兴趣。课程结束以提交学习心得报告的形式进行考核。



课程名称：商务谈判

英文名称：Business Negotiation

课程学时：32 学时

课程学分：2 学分

考核方式：论文写作

授课模式：线下课程

课程归属：人文社科类

上课时间：第 3-13 周每周四晚第 9-11 节

教师简介：黄胜华，副教授，专业领域：技术经济、服务业经济，我校法商学院外聘教师。

课程简介：商务谈判是经济管理专业的专业基础课及国际贸易专业的专业必修课。主要内容包括商务谈判理论、商务谈判的筹备、商务谈判的基本程序、商务谈判的策略、商务谈判的语言技巧、各国文化差异与谈判风格、商务谈判中僵局的处理、商务谈判风险及规避、商务谈判经典案例赏析、商务礼仪等。用实例突出理论，系统地对商务谈判进行分类，主体内容介绍紧扣商务谈判的基本流程，引入谈判实践内容。本课程适合作为市场营销、国际贸易、工商管理、商务及其他经济管理类专业学生学习，也可供相关从业人员及对商务谈判有兴趣的人士学习。



课程名称：MS Office 高级应用

英文名称：MS Office Advanced Application

课程学时：32 学时

课程学分：2 学分

考核方式：闭卷机考

授课模式：线下课程

课程归属：自然理工/科学素养类

上课时间：第 3-13 周每周四晚第 9-11 节

教师简介：孙勤红，副教授，专业领域：计算机操作与应用，我校计算机科学与工程学院专任教师。

课程简介：本课程旨在加强学生动手操作能力，在文字处理软件 Word、电子表格软件 Excel、演示文稿制作软件 PowerPoint 中熟练应用。通过学习，加深对 Office 软件的深入理解。本课程在培养 Office 操作能力、掌握相关软件深入运用的同时，在教学安排上密切紧扣全国计算机等级二级考试科目《Ms Office 高级应用》大纲，对难度较大的知识进行拓展讲解。



课程名称：Scratch 创意编程

英文名称：Scratch Creative Programming

课程学时：32 学时

课程学分：2 学分

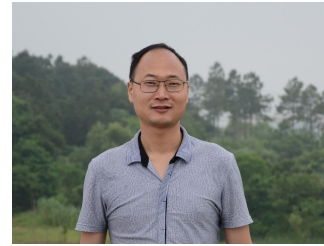
考核方式：上机完成规定的创意程序

授课模式：线下课程

课程归属：自然理工/科学素养类

上课时间：第 3-13 周每周四晚上第 9-11 节

教师简介：徐建华，副教授，专业领域：计算机、Scratch 编程，我校计算科学与工程学院专任教师。



课程简介：第四次工业革命是以人工智能、大数据、机器人以及物联网等技术为主的全新技术革命。“编程”已经被视为继口语及书写之后的“第三语言”。国务院《新一代人工智能发展规划》要求中小學生要上人工智能课程，推广编程教育，社会上也涌现出像核桃编程、编程猫、童程童美等数百家编程培训机构。社会对掌握少儿编程教育技术的人才需求旺盛。因此，开设本通识选修课对有志于从事教育的学生十分必要。课程讲授内容为 Scratch 编程基础、舞台与角色设计、Scratch 简单动画设计、键盘控制交互编程、鼠标控制交互编程、Scratch 数学问题编程、Scratch 克隆方法编程、Scratch 音乐功能应用、Scratch 绘图功能应用、Scratch 体感功能应用、文字朗读与翻译功能应用等，注重编程与数学、音乐、英语、语文等传统学科融合。

课程名称：大数据概论

英文名称：Overview of Big Data

课程学时：32 学时

课程学分：2 学分

考核方式：课程报告

授课模式：线下课程

课程归属：自然理工/科学素养类

上课时间：第 3-13 周每周三晚上第 9-11 节

教师简介：应毅，副教授，信息系统项目管理师，软件设计师，江苏省高校“青蓝工程”优秀青年骨干教师培养对象，专业领域：大数据处理与计算智能，我校计算机科学与工程学院专任教师。



课程简介：《大数据概论》通识选修课将系统梳理大数据相关概念和入门技术，介绍大数据领域的基本原理和大数据的主要应用，帮助学生形成对大数据知识体系及其应用领域的轮廓性认识，培养学生的数据意识、数据思维、数据伦理和数据能力，为学生搭建起通向“大数据知识空间”的桥梁和纽带。授课主要内容包括：大数据的起源、简史、基本概念；与大数据相关联的云计算技术、物联网技术、人工智能技术；大数据在各行业中的应用；大数据安全；大数据思维；大数据伦理；数据共享；数据开放；大数据交易；大数据治理。最终考核结果由平时与期末成绩组成，平时成绩依据上课出勤率、课堂问答等综合评价，期末考核为小论文形式。

课程名称：生活中的民法典

英文名称：Civil Code in Life

课程学时：32 学时

课程学分：2 学分

考核方式：考查

授课模式：线下课程

课程归属：人文社科类

上课时间：第 3-13 周每周六上午第 1-3 节

教师简介：周德军，副教授，专业领域：民商法，我校法商学院外聘教师。

课程简介：立足于现实生活，通过典型民事案件讲解，通俗易懂、深入浅出地阐释民法典所蕴涵的社会主义法治精神，弘扬社会主义核心价值观，引导学生学习民法典、遵守民法典、运用民法典。



课程名称：人居环境科学

英文名称：Habitat Environmental Science

课程学时：24 学时

课程学分：1.5 学分

考核方式：随堂作业/结课汇报

授课模式：线上线下混合式课程

课程归属：自然理工/科学素养类

上课时间：第 3-14 周每周四晚上第 9-10 节

教师简介：焦自云、刘澜、郝俊弘、邱靖等，副教授等，专业领域：建筑学、风景园林，我校建筑学院专任教师。

课程简介：依据吴良镛院士“人居环境科学”理念，整合全院建筑学、城市设计、风景园林、环境艺术、植物等各专业方向的师资力量，开设基于大设计类的通识素养课。培养学生对自我认知的能力，使学生学会用人文关怀的理念去认识我们生活的环境，小到一室，大到一城；培养学生对传统历史建筑的鉴赏能力，从中国到世界；培养学生对自然生态、城市环境、建筑空间的理解能力，使学生学会用生态文明、可持续发展的理念去认识城乡发展及建筑设计；培养学生的思辨能力和批判精神，提升学生对人文精神的领悟、对保护生态环境的自觉性，对城市与建筑的评论能力，以及营造美好家园、绿色城市的想象力。



课程名称：植物造景

英文名称：Plant art

课程学时：32 学时

课程学分：2 学分

考核方式：论文写作

授课模式：线下课程

课程归属：人文社科类

上课时间：第 3-13 周每周四晚上第 9-11 节

教师简介：万劲，副教授，专业领域：风景园林，我校建筑学院专任教师。

课程简介：随着生活水平的提高，人们对美的生活的追求日益迫切，作为可以创造生态效益的植物景观进入寻常百姓家庭，大到游园广场，小区绿化，小到家庭养花、植物摆放、插花艺术、庭院绿化、屋顶绿化等等，跟我们的生活息息相关，这门课就是着重讲解这些内容，既能增加我们的园林知识，又丰富我们的生活内涵。



课程名称：入门韩国语

英文名称：IntroDuction to Korean

课程学时：32 学时

课程学分：2 学分

考核方式：笔试

授课模式：线下课程

课程归属：人文社科类

上课时间：第 3-13 周每周四晚上第 9-11 节

教师简介：崔龙，讲师，专业领域：韩国语能力考试（TOPIC）、旅游专业韩语、韩国文化与韩国礼仪，我校文化产业与旅游管理学院专任教师。

课程简介：通过本课程的教学，使学生了解韩文字的形成与发展、韩语的语法特征，韩语概要了解；掌握 21 个元音、19 个辅音以及 27 个收音的语音，熟练掌握字母以及拼写方法；基本根据较慢语速语音进行听写；了解韩语的一般音变规则与特殊音变规则理解 300 个左右的词汇（包括词性，意义，用法）掌握助词，词尾惯用句的意义和用法。了解韩国语的基本句子结构，了解韩国人的名字与韩国人的问候方式，理解韩国语的词类；掌握补助词的‘-은/는’语境，掌握陈述句与疑问句的终结词尾，掌握课文中出现的单词。



课程名称：史话金陵

英文名称：History of Jinling

课程学时：32 学时

课程学分：2 学分

考核方式：考查

授课模式：线下课程

课程归属：人文社科类

上课时间：第 3-13 周每周四晚第 9-11 节

教师简介：汤蓉、王丽、张彦儒、王兴山等，副教授等，专业领域：广告、旅游管理，我校文化产业与旅游管理学院专任教师。

课程简介：以南京历史发展为线索，建设具有文化底蕴和历史现实感的核心通识课程，通过该课程的学习，学生们初步了解南京历史文化的前世和今生，并能将历史带入现实，找寻散落在金陵大地上的历史古迹、人文景点、民俗风情、美食趣闻等，使以金陵文化为代表的中华文化内化于心，外化于行，树立学生的文化自信和文化自豪感，真正将通识教育中内“育”做细做实，实现“文化育人”的最终目标。



课程名称：沟通与交际礼仪

英文名称：Communication and Communication Etiquette

课程学时：32 学时

课程学分：2 学分

考核方式：考查

授课模式：线下课程

课程归属：人文社科类

上课时间：第 3-13 周每周三晚上第 9-11 节

教师简介：万露，副教授，专业领域：旅游管理、公共关系与社交礼仪、商务礼仪、旅游专业英语，我校文化产业与旅游管理学院外聘教师。

课程简介：沟通与礼仪课程就是对学生进行社交礼仪理念和实际操作能力的培养、以提高学生正确运用礼仪的能力。通过学习这门课程达到提升个人的素养，提高交往应酬的能力，从而塑造良好的形象，增加自身职业竞争实力的目的。沟通与礼仪课程为通识课程，本课程是一门应用性较强的课程，既有一定的理论系统性和综合性，又具操作的可行性和实用性。众所周知，礼仪不仅是一种知识、一种能力、一种品味，更是一种素养、一种情怀！礼仪乃当代大学生立足社会之本！



课程名称：影视导演的艺术——故事与人物的美

英文名称：The Art of Film and Television Directing -- Beauty of Story and Character

课程学时：32 学时

课程学分：2 学分

考核方式：论文写作

授课模式：线下课程

课程归属：人文社科类

上课时间：第 3-13 周每周三晚上第 9-11 节

教师简介：李康，国家一级导演，专业领域：影视剧导演、影视剧故事创作、短视频直播、文化传媒产品营销与实施、广告策划等，我校文化产业与旅游管理学院外聘教师。

课程简介：本课程主要内容侧重于影视作品是导演的艺术，内容主要是导演素养、影视作品的艺术构思、导演、演员的工作、艺术处理方法等方面。涉及的知识覆盖面广，既具有一定的理论深度，又有对大众文化认识的广泛性。教学过程以讲授为主，辅以课堂讨论、案例分析、模拟场景等，交替运用。通过教学，培养学生的审美情趣，积极健康的价值观，使学生在知识、技能以及智力和品德等方面获得提升。本课程承载了传播美学知识、塑造社会文明的功能，赋予人才开发创新的思想、锐意进取的动能，主动积极的态度，充分发挥学生个人才智和潜能。



课程名称：再见大师

英文名称：See the Master Again

课程学时：32 学时

课程学分：2 学分

考核方式：课程论文

授课模式：线下课程

课程归属：人文社科类

上课时间：第 3-13 周每周三晚上第 9-11 节

教师简介：曾超，副教授，专业领域：文旅经济。我校文化产业与旅游管理学院外聘教师。

课程简介：本课程通过展现大师的思想和精神，传播民族文化的精髓，彰显民族精神。这可以启示学生在今天全球化的语境中，审视和反省我们民族走过的现代化道路与历程。向大师学习，成为行业专家甚至行业大师，也是所有学生应该和可以树立的终极目标。正如作家格拉德威尔在《异类》一书中指出：“人们眼中的天才之所以卓越非凡，并非天资超人一等，而是付出了持续不断的努力。一万个小时的锤炼是任何人从平凡变成超凡的必要条件”。



课程名称：金陵绒花文化

英文名称：Jinling Velvet Flower Culture

课程学时：32 学时

课程学分：2 学分

考核方式：考查

授课模式：线上线下混合式课程

课程归属：人文社科类

上课时间：第 3-13 周每周四晚上第 9-11 节

教师简介：王慧、王山杉、田琛琛，讲师等，专业领域：戏剧艺术、传统文化艺术、思想政治教育等，我校艺术学院、高等职业技术学院专任教师。

课程简介：课程采取“理论与实践”相结合的教学模式。知识方面，系统介绍南京绒花的历史发展、风格特色、文化内涵、传承现状、制作工艺等；实践教学方面，带领学生体验绒花制作的乐趣，制作绒花发钗、胸针等，观摩优秀绒花作品。绒花始于秦朝，唐代被列为皇室贡品，谐音为“荣华”，寓意富贵吉祥。绒花在《延禧攻略》等剧中均有精彩亮相，其艳丽多姿，优美动人，受到广泛的喜爱和关注。南京绒花蕴含着中华优秀传统文化的精华，具有独特的艺术价值和文化价值，是极具地方特色的非遗工艺。通过该课程教学增进学生对传统文化艺术的认识和兴趣，增强动手操作能力，提升审美素养，弘扬传统文化，培养文化自信。



课程名称：言语理解与申论

英文名称：Administrative Test for Reading and Writing

课程学时：32 学时

课程学分：2 学分

考核方式：论文写作

授课模式：线下课程

课程归属：人文社科类

上课时间：第 3-13 周每周四晚第 9-11 节

教师简介：刘伟民，教授，专业领域：文学、语言学，我校文化产业与旅游管理学院外聘教师。

课程简介：本课程是一门在相关院校已经开设多年的针对公务员考试的应用性课程，把实际应用作为学习的目的，重在培养学生阅读、概括、理解、分析、表达及解决问题的能力，从而提高学生综合素质与竞争力。



课程名称：Animate 动画软件入门

英文名称：Get Started with Animate Software

课程学时：32 学时

课程学分：2 学分

考核方式：考查

授课模式：线下课程

课程归属：自然理工/科学素养类

上课时间：第 3-13 周每周四晚第 9-11 节

教师简介：沈洵，高级实验师，专业领域：计算机类，我校信息化建设与管理中心专任教师。

课程简介：本课程以应用为导向，以实践为本位，在理论知识“必需、够用”的前提下，以“项目（任务）”为驱动，模拟行业项目需求，进行动画项目开发全流程训练，强化学生的实操技能，使学生掌握 Animate 动画软件操作的基础上，能够运用 Animate 动画制作方法和技巧，完成复杂和交互动画的设计与制作，使学生具有良好的二维动画制作能力和基本设计能力；同时注重动画项目实施过程中，培养学生的业务沟通能力和团队合作意识。



课程名称：幸福心理学

英文名称：Happiness psychology

课程学时：32 学时

课程学分：2 学分

考核方式：论文写作

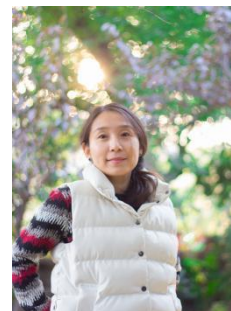
授课模式：线下课程

课程归属：人文社科类

上课时间：第 3-13 周每周四晚第 9-11 节

教师简介：徐叮，副教授，专业领域：心理学，我校学生发展与服务中心专任教师。

课程简介：课程关注普通人的积极力量和积极品质，研究如何让人活的更幸福，获得积极的心理感受。通过本课程的学习，帮助学生们正确的理解和解释幸福、增进主观幸福感，在学习中逐渐让学生具备预测影响幸福的因素的能力。帮助学生建立积极的乐观解释风格，从正向的角度看待个人与组织、社会的关系，形成“社会人”的意识，树立幸福来自于为社会、组织做出积极贡献的幸福理念，使得学生更加接近幸福。课程内容包括绪论，幸福的理论与概念，人格与幸福，态度与幸福，把握情绪，洞悉情商，沟通的艺术，积极关系，时间管理，感恩，积极心理学在职场、社交、亲密关系中的应用等。



课程名称：图说江苏

英文名称：Illustrated Jiangsu

课程学时：32 学时

课程学分：2 学分

考核方式：论文写作

授课模式：线下课程

课程归属：人文社科类

上课时间：第 3-13 周每周四晚第 9-11 节

教师简介：潘虹，副教授，专业领域：历史地图研究。

课程简介：本课程利用左图右说的创新表达方式，以“地图”为载体，以文化江苏、魅力江苏和生态江苏为主线，全方位展现江苏过去、现在和未来，及其历史文化、自然本底与经济社会。采用专题讲座的形式实施教学，每讲相对独立，主题鲜明，每讲之间又互相关联，前后呼应。课程内容丰富，史料翔实，图文并茂，动静结合，穿插着许多与江苏有关的趣闻故事，通俗易懂，雅俗共赏，知识性、趣味性并重，使学生在轻松愉悦的氛围中既能感受、领略地图博大精深文化内涵，又能全面而具体地认识江苏文化形成的过程，了解江苏地域的发展特征，并提高学生搜集、分析和研究专业信息的学习能力，培养热爱江苏大地的乡土感情。



课程名称：区块链与大数据：打造智能经济

英文名称：Blockchain and Big Data: Creating a Smart Economy

课程学时：32 学时

课程学分：2 学分

考核方式：考查

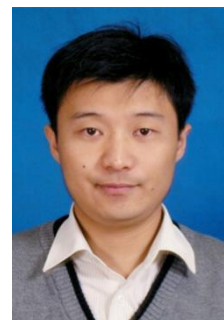
授课模式：线下课程

课程归属：自然理工/科学素养类

上课时间：第 3-13 周每周四晚第 9-11 节

教师简介：贾慧峰，实验师，专业领域：现代教育技术、大数据管理，我校教务处专任教师。

课程简介：本课程属于对大数据金融类及区块链技术有兴趣的公共选修课程。本课程的主要目的是让学生学习和了解区块链的由来、大数据的发展困局以及两者的技术共生演进，区块链技术在各行业中的应用需求；理解和掌握区块链和大数据的价值，掌握区块链技术在相关行业中的应用；领会区块链与大数据助力智能经济的应用价值和发展趋势。通过课堂讲解、讨论和学生课下阅读、思考区块链与大数据的未来发展，了解智能经济中的应用需求，能够把区块链与大数据思想融入到社会生活中，解决一些实际问题。



课程名称：朋辈心理咨询

英文名称：Peer Counseling

课程学时：32 学时

课程学分：2 学分

考核方式：考查

授课模式：线下课程

课程归属：人文社科类

上课时间：第 3-13 周每周三晚第 9-11 节

教师简介：彭平、刘红菊、徐町，讲师、副教授，专业领域：大学生心理健康，我校学生发展与服务中心专任教师。

课程简介：课程依托我校学生发展与服务中心心理健康咨询与教育科，搭建学生心理自助与互助平台，为课程学习的实践环节提供专业环境和技术支持，让学习者学有所用，在应用的过程中体会到助人的快乐和意义，构建学习者的价值感，从而充盈大学生活。



课程名称：考研政治理论基础辅导

英文名称：Graduate School Guidance on the Fundamentals of Political Theory

课程学时：32 学时

课程学分：2 学分

考核方式：考查

授课模式：线下课程

课程归属：人文社科类

上课时间：第 3-13 周每周四晚第 9-11 节

教师简介：李飞、章云峰、王翠英、张颖春，副教授、讲师等，专业领域：马克思主义研究、思想政治、中国制度、中国近现代史等，我校马克思主义学院专任教师。

课程简介：在当代世界和当代中国背景下，分专题研究和介绍大学生在考研进程中遇到的重大理论难点问题，帮助学生正确认识本国国情，系统把握马克思主义中国化的理论成果，着力于使学生自觉运用所学理论知识提高自身认识、分析和解决现实问题的能力，真正意义上使这一理论成果内化于心、外化于行，坚定其对中国特色社会主义的道路自信、理论自信、制度自信和文化自信，实践上实现考研目标。



课程名称：砂板乒乓球

英文名称：Sand Table Tennis

课程学时：32 学时

课程学分：2 学分

考核方式：随堂测验

授课模式：线下课程

课程归属：人文社科类

上课时间：第 3-13 周每周三晚第 9-11 节

教师简介：王步，副教授，专业领域:体育教学与训练（乒乓球、运动健康促进）
我校大学体育部专任教师。

课程简介：砂板乒乓球，是源于乒乓球的一项衍生项目，和一般的乒乓球略有区别。砂板乒乓球因其使用的球拍覆盖物为薄薄砂纸而得名。由于砂纸产生摩擦和蓄能的效果不如胶皮，所以砂板乒乓球相比乒乓球球的速度和旋转都会大打折扣，回合则相应的变多，更容易上手，观赏性也大大提高。通过学习该课程，掌握砂板乒乓球运动的基本的单个技术和结合技术，培养实战能力和自我锻炼的能力，促进砂板乒乓球运动技能的提高。课程运用指导法、练习法和评价法等教学方法，根据学生的水平分层教学和要求。



课程名称：中国传统体育——兵道

英文名称：Traditional Chinese Sports - Bing Dao

课程学时：32 学时

课程学分：2 学分

考核方式：考试与考查相结合

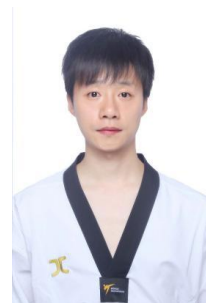
授课模式：线下课程

课程归属：人文社科类

上课时间：第 3-13 周每周四晚第 9-11 节

教师简介：蔡舒，讲师，专业领域：舞龙、武术、跆拳道训练与教学，我校大学体育部专任教师。

课程简介：武术兵道（短兵）是一种剑术运动，手持短兵（柔软无伤害的器械）进行攻防练习。如遇突发事件有一定的持械攻防能力，为自己赢得更多的生还机会。本课程在学习中加入游戏练习的方式，不但非常安全，娱乐性也很高，而且还能提高身体强度，增强大脑的反应、应变能力。作为我国优秀传统文化的一部分，具有悠久的历史与丰富的文化内涵，随着社会进步与文化繁荣发展，国家对传统体育项目的重视，武术兵道（短兵）运动项目也迎来其新的发展篇章，在国家政策的支持下与民众民族文化意识的提高下，武术兵道（短兵）项目也逐步迈进人们的视野，吸引更多爱好者加入到武术兵道（短兵）运动中。



课程名称：羽毛球技战术及赛事赏析

英文名称：Badminton

课程学时：32 学时

课程学分：2 学分

考核方式：随堂测验

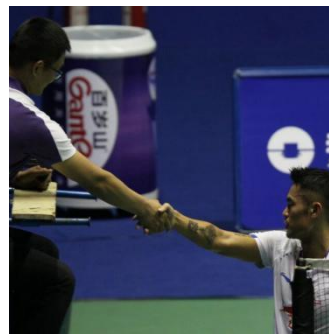
授课模式：线下课程

课程归属：人文社科类

上课时间：第 3-13 周每周三晚第 9-11 节

教师简介：贾军，副教授，专业领域：羽毛球、健康运动研究，我校大学体育部专任教师。

课程简介：羽毛球课程深受学生的喜爱, 在我校拥有很好的群众基础。羽毛球集健身性和娱乐性于一体，是灵活、快速、多变的隔网对击性项目，动作易掌握，器材简便，充满乐趣，经常进行羽毛球运动可以显著提高人体的灵活性，协调性，改善心肺功能的作用。本课程是在学习基础理论知识的基础上进行羽毛球技术和战术的教学，内容由发球、击球、移动步法、裁判法以及基本理论知识、经典比赛视频等构成，由易到难，从理论到实践，通过教学使学生掌握较为系统的羽毛球基本理论知识和技术、技能以及该运动的比赛规则等知识，培养学生对羽毛球运动的兴趣和爱好，为学生终身体育锻炼打下坚实的基础。



课程名称：科学运动与健康促进

英文名称：Science Sports and Health Promotion

课程学时：32 学时

课程学分：2 学分

考核方式：考查

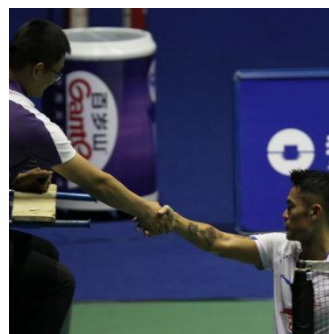
授课模式：线下课程

课程归属：人文社科类

上课时间：第 3-13 周每周四晚第 9-11 节

教师简介：贾军，副教授，专业领域：羽毛球、健康运动研究，我校大学体育部专任教师。

课程简介：课程以人文社会科学的视野，将体质健康测试、运动处方、科学锻炼方法、体育人文社会科学和医学等知识有机结合，系统全面地阐述现代生活为什么需要运动、体育运动与健康的关系、如何向体育运动要健康、不同运动项目的健康机制、运动损伤的预防与处理、运动误区分析等基本内容。旨在促进学生提高科学健身的意识，掌握科学健身的理论和运动实践知识和方法，并充分认识影响身体健康的具体要素；教会学生健康生活、促进学生身心健康、提升学生健康素养、让“不懂”健康的你懂得健康、珍视健康。在这里，可以解决体质健康测试的未知问题；可以了解运动处方制定的方法；可以领悟到运动对机体的神奇影响；可以找到科学健身的方法；可以欣赏到精彩的运动视频；可以学会运动损伤的初步处理，可以在运动误区的解释中豁然开朗。



课程名称：运动与体重管理

英文名称：Exercise and Weight Management

课程学时：32 学时

课程学分：2 学分

考核方式：随堂测验

授课模式：线下课程

课程归属：人文社科类

上课时间：第 3-13 周每周三晚第 9-11 节

教师简介：丁小燕等，教授等，专业领域：体育健身、体育综合，我校大学体育部专任教师。

课程简介：《运动与体重管理》课程是为健康与亚健康学生进行科学健身提供实践指导的一门实践性和应用性的课程。通过学习有关运动与体重管理的健康知识，并在此基础上进行实践练习（包括力量、耐力、HIIT 高强度间歇训练），掌握科学健身方法，达到增强体适能（心肺、速度、力量、柔韧、协调等）、改善学生生活质量的目的是。



课程名称：膳食营养、运动与体重管理

英文名称：Dietary Nutrition, Exercise and Weight Management

课程学时：32 学时

课程学分：2 学分

考核方式：随堂测验

授课模式：线下课程

课程归属：人文社科类

上课时间：第 3-13 周每周三晚第 9-11 节

教师简介：高程丽，副教授，专业领域：体重管理、瑜伽，我校大学体育部专任教师。

课程简介：本课程面向所有学生，通过膳食营养和运动的基础理论学习与实践，帮助不同体重学生找到适合自己的体重管理方法。无论是超重/肥胖和轻体重体重调节或是正常体重维持都有具体针对性解决方案。拥有标准体重是健康的重要标志，超重/肥胖与多种慢性疾病相关，轻体重亦会增加疾病风险。目前大学生超重/肥胖已超过 20%，并且这一比例还在持续增加。研究表明，造成当下状况的主要原因是饮食、运动等不良生活方式等。做好体重管理刻不容缓，且需要从饮食与运动两方面着手。课程将以减脂、增肌、塑形、提高运动能力和健康水平为目的，教会学生合理膳食以及日常如何因地制宜做到适量运动。掌握运动与营养的基本理论知识，养成健康生活方式，从而达到理想的标准体重，并且有能力持续保持标准体重，为未来学习、生活、工作提供有力保障。



课程名称：散打

英文名称：Free Combat

课程学时：32 学时

课程学分：2 学分

考核方式：随堂测验

授课模式：线下课程

课程归属：人文社科类

上课时间：第 3-13 周每周四晚第 9-11 节

教师简介：崔楠，副教授，专业领域：跆拳道、散打，我校大学体育部专任教师。

课程简介：散打也叫散手，古时称之为相搏、手搏、技击等。简单而言就是两人徒手面对面地打斗。本课程为选修课，通过一学期的散打课教学，能够使学生比较全面的了解散打运动的产生和发展，掌握该运动的基本知识和基本技术，从而提高学生对散打运动的兴趣，培养学生的爱好，提高对散打运动的鉴赏水平。通过教学，达到壮内强外的健身作用，提高学生的防身自卫能力，磨练意志，培养学生的道德情操，促进学生身心的健康发展。全面发展学生的身体素质，培养学生自觉锻炼的意识和能力，为终身体育打下良好的基础。



课程名称：跆拳道

英文名称：Kickboxing

课程学时：32 学时

课程学分：2 学分

考核方式：随堂测验

授课模式：线下课程

课程归属：人文社科类

上课时间：第 3-13 周每周三晚第 9-11 节

教师简介：崔楠，副教授，专业领域：跆拳道、散打，我校大学体育部专任教师。

课程简介：跆拳道运动起源于朝鲜半岛，是一项古老而新颖的搏击项目，2000 年正式列为奥运会比赛项目。跆拳道有以腿法为主，拳脚并用，以刚制刚，直来直往，强调气势，发声扬威的项目特点，倡导 “以礼始，以礼终” 的尚武精神。跆拳道具有防身健身、修身养性、磨练意志、培养品格、娱乐观赏等多方面的作用，具有极高的技击实用性和观赏性。本课程的教学大纲根据新的《普通高等学校体育与健康课程指导纲要》和我校学生的实际情况制定，在教学目标制定和教学内容方面参照刘卫军编著《跆拳道》一书。教学内容包含跆拳道的基本技术、基本战术、比赛意识、品势教学、身体素质练习方法等方面。



课程名称：乒乓球

英文名称：Table Tennis

课程学时：32 学时

课程学分：2 学分

考核方式：随堂测验

授课模式：线下课程

课程归属：人文社科类

上课时间：第 3-13 周每周四晚第 9-11 节

教师简介：王步，副教授，专业领域: 体育教学与训练（乒乓球，运动健康促进）
我校大学体育部专任教师。

课程简介：乒乓球运动是一项深受广大群众尤其是大中小学生喜爱的运动，安全性好，趣味性高，打乒乓球可有效缓解眼肌疲劳，预防近视，增强大脑皮层的灵活性和反应能力，提高速度、耐力、灵敏、肌肉爆发力、肢体协调能力。学习和打好乒乓球可以使人调节身心、增强体质。乒乓球公选课课程是以《三江学院体育教学大纲》为依据，在教学中注重“以人为本”，充分发挥学生的主体作用和教师的主导作用，使学生全面、系统地掌握乒乓球运动的基本理论、基本技术、基本技能，提高学生乒乓球基本技战术的运用能力和专项运动素质，并在此基础上掌握和养成终身受益的运动技能。



课程名称：中国传统体育——龙舟

英文名称：Chinese Traditional Sports - Dragon Boat

课程学时：32 学时

课程学分：2 学分

考核方式：核心力量测试、基本技术考查

授课模式：线下课程

课程归属：人文社科类

上课时间：第 3-13 周每周三晚第 9-11 节

教师简介：周会俭，副教授，专业领域: 体育教育、运动训练（排球、龙舟、羽毛球等），我校大学体育部专任教师。

课程简介：赛龙舟是集体育与娱乐一体的活动项目，1980 年，被列入中国国家体育比赛项目。本课程主要教授赛龙舟的基本理论知识、基本技术、技能和比赛的基本规则，介绍赛龙舟在国内外发展的最新动态与发展趋势。教学目标有三：一是通过本课程教学，增强学生的体育意识，教育学生树立正确的体育观念，掌握体育基本理论知识。二是结合龙舟运动的特点，普及水上运动的基础知识。三是发展龙舟专项身体素质，改善和提高学生身体形态和机能，促使其身心全面发展。四是培养学生对龙舟运动的兴趣及吃苦精神，学会和掌握赛龙舟的基本技术、基本技能和练习方法，了解龙舟比赛中的基本技术配合并能初步运用到龙舟比赛中。



课程名称：中国传统体育——舞龙

英文名称：Traditional Chinese Sports-Dragon Dance

课程学时：32 学时

课程学分：2 学分

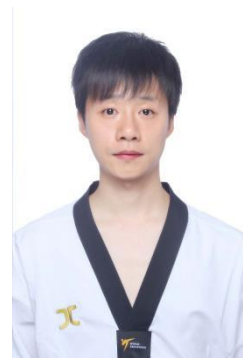
考核方式：考试与考查相结合

授课模式：线下课程

课程归属：人文社科类

上课时间：第 3-13 周每周三晚第 9-11 节

教师简介：蔡舒，讲师，专业领域：舞龙、武术、跆拳道训练与教学，我校大学体育部专任教师。



课程简介：舞龙运动作为中国民族传统体育项目，以其古老的文化积淀和强烈的民族风格，唤起了炎黄子孙的民族意识，形成了巨大的民族凝聚力。舞龙运动是舞龙者在龙珠的引导下，手持龙具，随鼓乐伴奏，通过人体的运动和姿势的变化完成龙的游，穿，腾，跃，翻，滚，戏，缠，组图造型等动作和套路，充分展示龙的精、气、神、韵等内容的一项传统体育项目。舞龙运动课程在学校的开展，能够传承中华民族优秀传统文化，培养团结协作精神，强健学生体魄，娱乐身心，活跃校园文化，提高了学生的综合素质。本课程主要教学内容包括：舞龙运动基本理论知识、运动损伤的处理与预防、营养与保健、职业疾病的预防与康复等相关理论知识；舞龙基本功、8 字舞龙动作、游龙动作、穿腾动作、翻滚动作、组图造型动作以及基本身体素质训练等。

课程名称：健身气功

英文名称：Fitness Qigong

课程学时：32 学时

课程学分：2 学分

考核方式：平时成绩与专项考核

授课模式：线下课程

课程归属：人文社科类

上课时间：第 3-13 周每周三晚第 9-11 节

教师简介：方荣荣，副教授，专业领域：运动人体科学、定向运动教学与训练，我校大学体育部专任教师。



课程简介：通过学习本课程，使学生：了解健身气功的发展史、运动特点和锻炼方法以及与其他体育健身项目的异同；学习掌握健身气功的站桩方法，如何保持身正体松；初步掌握健身气功的呼吸方法，自然呼吸、顺腹式呼吸和逆腹式呼吸；掌握五禽戏、八段锦、易筋经全套功法；把思政融入教学，实现“形之下器育形之上道”；培养学生对本课程的正确认识，把健身气功运动作为终身爱好，养成终身运动的习惯。

二、授课模式——线上线下混合式课程

课程名称：雨花英烈精神传承与实践（混合式）

英文名称：Inheritance and Practice of Yuhua Heroic Spirit

课程学时：32 学时

课程学分：2 学分

考核方式：考查

授课模式：线上线下混合式课程

课程归属：人文社科类



上课时间：第 3-13 周，周六上午第 1-3 节（具体安排第一次课堂通知）

教师简介：周建忠、季丹军、金梦等，教授、讲师等，专业领域：楚辞文化研究、红色文化研究、雨花英烈精神研究等，我校文学与新闻传播学院专任教师。

课程简介：课程致力于雨花英烈精神的阐述，围绕理想信念、人生信仰、道德情操，从不同的切入点展开教学活动，做到纵向梳理与横向展示相结合，严肃的政治话题与生动鲜活的个案相结合，严密的逻辑思维与文学的烂漫追求相结合，理想信念教育与大学生人生选择相结合，使得爱党爱国爱社会主义的教育，有据可依，入脑入心，落到实处。

课程名称：政治经济学与当代中国（研讨）

英文名称：Political Economy and Modern China

课程学时：32 学时

课程学分：2 学分

考核方式：论文写作

授课模式：线上超星大班授课，线下小班研讨

课程归属：人文社科类



上课时间：第 3-13 周，周三晚第 9-11 节（具体安排第一次课堂通知）

教师简介：李飞，副教授，专业领域：马克思主义理论、中国特色社会主义制度，我校马克思主义学院专任教师。

课程简介：本课程线上部分选自超星精品课程。政治经济学揭示了存在于资本主义生产方式中各种经济范畴的本质、成因、现象及其规律，该课程致力于揭示隐藏在经济现象表面以下的本质规律，并运用所揭示的本质规律解释呈现在社会表面复杂纷繁的经济现象。通过学习，可以从理论上全面了解现代社会经济的基本结构和运动规律，树立正确的经济学思维方法，提高认识经济规律的能力，坚定对中国特色社会主义的道路自信。线下讨论由马克思主义学院李飞老师为同学们围绕重点、难点、热点等问题拟定议题，分成小班、组成小组进行研讨。

课程名称：江南茶事美学（混合式）

英文名称：Jiangnan Tea Aesthetics

课程学时：32 学时

课程学分：2 学分

考核方式：技能展示

授课模式：线上爱课程大班授课，线下小班演练

课程归属：人文社科类

上课时间：第 3-13 周，周三晚第 9-11 节（具体时间第一次课堂通知）

教师简介：章柏平、台运红、董燕，高级实验师、讲师等，专业领域：茶艺文化、表演艺术、空间设计等，我校文化产业与旅游管理学院专任教师。

课程简介：线上部分选用《茶文化创意表达》省级在线开放课程，线下授课聚焦茶艺文化基础、挖掘江南茶事之象（包含茶之政、茶技艺、茶习俗、茶文艺等）、创新江南茶艺叙事表达、剖析民俗茶文化事象、演练非物质文化遗产雨花茶制作与品饮技艺，倡导通识教育中的中国传统文化内涵，保持民族性，突出时代性，将现代科学技术与中国传统文化相结合，鼓励学生结合自己的实际，跨学科、跨专业自由选课，充分发展个性，博学多识，全面提升综合素养。



课程名称：学经济 赢人生（混合式）

英文名称：Learn Economy Win Life

课程学时：32 学时

课程学分：2 学分

考核方式：在线平台学习评价

授课模式：线下为主，线上为辅

课程归属：人文社科类

上课时间：3-13 周，周四晚第 9-11 节（具体安排第一次课堂通知）

教师简介：肖文圣，副教授，专业领域：经济学，我校法商学院专任教师。

课程简介：以校园行为产生的经济学原因为研究对象，以案例分析法和利益分析法为研究方法，通过课程学习，掌握利益分析法，提高发现问题、分析问题和解决问题的创新思维能力，能够自我纠正不良校园行为，培养正确的人生观、世界观和价值观。课程内容集中在以下方面：1. “经济学入门——做好四年规划”，通过经济学的入门概念，用经济理论说明大学生应该在入学之初就应该做好四年规划。2. “经济运行——学会思考”，如何正确分析校园的各种现象。3. “经济规律——善于学习”，通过经济规律，掌握一些做人、做事的基本道理。4. “经济影响——了解我们身边的经济世界”，进一步培养经济思维，学会分析问题。5. 关于“经营之道——做事如做人”，《道德经》为基础，总结修身养性、齐家治国、平天下的中国传统文化思想，学习如何做人和做事。



课程名称：新中国史（混合式）

英文名称：History of New China

课程学时：32 学时

课程学分：2 学分

考核方式：考查

授课模式：线下课程为主，辅以线上课程

课程归属：人文社科类

上课时间：第 3-13 周，周三晚第 9-11 节（具体安排第一次课堂通知）

教师简介：章云峰，副教授，专业领域：中国近现代史研究，我校马克思主义学院专任教师。

课程简介：本课程以中华人民共和国所走过的曲折历程为主线，力求比较全面地阐述新中国成立以来探索社会主义建设道路的成败得失，运用马克思主义基本理论对各时期重大问题进行深刻分析。主要内容包括中华人民共和国成立以来历史的基本进程，重大事件的评价，重要理论观点的评析，社会主义革命与建设中的经验、教训等等；在此基础上加深对党的十一届三中全会以来改革开放方针和社会主义初级阶段的理论学习，加强参与当前改革和建设有中国特色社会主义的意识；培养学生分析、解决历史问题和现实问题的能力，深刻领会“四个伟大”理论（伟大斗争、伟大工程、伟大事业、伟大梦想），树立“四个自信”（道路自信、理论自信、制度自信、文化自信）！



课程名称：JAVA 程序设计（研讨）

英文名称：JAVA Programming

课程学时：32 学时

课程学分：2 学分

考核方式：在线测试

授课模式：线上爱课程大班授课，线下小班研讨

课程归属：自然理工/科学素养类

上课时间：第 3-13 周，周四晚第 9-11 节（具体安排第一次课堂通知）

教师简介：卞璐，讲师，专业领域：电子商务技术、移动互联网技术，我校电子信息工程学院专任教师。

课程简介：本课程是省级品牌专业的重点建设课程，为适应移动互联技术飞速发展的应用人才需求，强调学生编程能力的训练，引入具有丰富实战经验的企业工程师参与本课程教学与辅导。本课程适合 Java 编程初学者与提高编程能力的学习者。主要教学内容包括 Java 语言概述、Java 开发环境、Java 程序设计基础、面向对象程序设计、集合类的使用、异常处理、Java I/O 数据流、Java 多线程机制、JDBC 数据库编程、Java 网络编程等。通过学习，有助于学生理解和掌握面向对象编程方法，使用 Java 语言编写程序，使学生具有 Java 桌面应用程序开发能力，为后续 Java Web 开发和 Android 开发，奠定 Java 语言基础。将通过线下案例研讨与学习，使同学们学以致用，提高学生编程能力，丰富实战经验。



课程名称：社会心理学（混合式）

英文名称：Social psychology

课程学时：32 学时

课程学分：2 学分

考核方式：论文写作

授课模式：线上超星大班授课，线下小班研讨

课程归属：人文社科类

上课时间：第 3-13 周，周四晚第 9-11 节（具体安排第一次课堂通知）

教师简介：尹娟，教授，专业领域：社会心理学、马克思主义研究，我校马克思主义学院专任教师。

课程简介：《社会心理学》是心理学应用研究中的一个极其重要分支学科，也是一门应用型很强的课程，主要从社会相互作用与相互联系的角度来考察个体和群体的心理与行为，它是介于社会学、心理学和文化人类学之间的一门综合性学科。该课程主要从个体和社会群体水平上对人际关系进行探讨。在个体水平上进行研究的内容有个体社会化过程、社会交往、言语发展、伙伴、家庭和居住环境及学校对个人的影响等；在社会群体水平上进行研究的内容有群体交往结构、群体规范、态度、种族偏见、攻击行为、风俗习惯和文化等。通过学习，能使学生系统掌握社会心理学的基础理论知识，能够运用所学理论来分析社会中存在的各种人际关系及心理现象，启发学生理论思辨能力和应用能力。



课程名称：汽车文化

英文名称：Automobile Culture

课程学时：32 学时

课程学分：2 学分

考核方式：在线测试

授课模式：线上线下混合式课程

课程归属：自然理工/科学素养类

上课时间：第 3-13 周，周三晚第 9-11 节（具体安排第一次课堂通知）

教师简介：秦洪艳，副教授，专业领域：新能源汽车技术，我校机械与电气工程学院专任教师。

课程简介：随着国民经济的持续健康发展，汽车逐步进入普通家庭，作为当代大学生，了解汽车的基本知识、掌握汽车的综合使用技术已成为时代的要求。通过本课程的学习，扩大非汽车专业学生的知识面，开阔在校大学生的视野，丰富校园文化生活，普及汽车基本知识，传播和弘扬汽车文化。本课程集知识性与趣味性于一体，内容丰富、知识面广，教学内容包括汽车与汽车工业发展史、汽车基本结构、汽车主要参数与性能指标、新能源汽车技术、汽车选购与汽车保险、汽车驾驶与安全等。



课程名称：党史百年

英文名称：Centennial History of the Communist Party of China

课程学时：32 学时

课程学分：2 学分

考核方式：论文写作

授课模式：线上线下混合式课程

课程归属：人文社科类

上课时间：第 3-13 周每周三晚第 9-11 节

教师简介：孔读云，讲师，专业领域：史学、法学，我校马克思主义学院专任教师。



课程简介：党史是中国共产党的领导不断走向成熟的实践史。本课程是面向全校本科生开设的一门通识选修课，是对大学生进行思想教育的一门公共思想政治教育课程。本课程的任务是：使学生通过本课程的学习，掌握中国共产党发展的历史，掌握马克思主义与中国革命、建设和改革实践相结合形成的毛泽东思想和中国特色社会主义理论体系。通过教学，使同学们进一步认识没有共产党就没有新中国，只有社会主义才能救中国，并进一步提高学生联系实际，分析问题、解决问题的能力。

课程名称：大学生劳动就业法律问题解读

英文名称：Interpretation of the legal Issues of Labor and Employment of College Students

课程学时：32 学时

课程学分：2 学分

考核方式：考查

授课模式：线上线下混合式课程

课程归属：人文社科类

上课时间：第 3-13 周，周四晚第 9-11 节

教师简介：孙蕾扬，副教授，专业领域：劳动与社会保障法学，我校法商学院专任教师。



课程简介：本课程是一门面向三江学院全校各专业学生开设的法律通识类课程。通过本课程的学习，使学生掌握解劳动法的一般原理及基本知识。对学生在校期间勤工助学和实习过程中遇到的劳动法律问题进行指导；对学生毕业就业环节中的所涉劳动法律风险提供法律化解之道；对学生未来走上工作岗位后如何依法维护自身的劳动合法权益提供法律保障。

三、授课模式——线上课程

网 址：中国大学慕课 MOOC——<https://www.icourse163.org/>或下载 APP “爱课程”

课程名称：中国剪影

英文名称：China at a Glance

课程学时：32 学时

课程学分：2 学分

考核方式：在线测试

授课模式：线上课程

课程归属：人文社科类

学习方式：通识课上课通知会公布课程 QQ 群，根据教师指导进行学习

教师简介：张凌然，讲师，专业领域：英语口语、笔译，我校外国语学院专任教师。

课程简介：此课程是江苏省在线开放课程，将依托中国文化元素为内容素材，以带领外国人领略中国文化为视角，通过设计与每一单元主题相关的对话或讨论场景，从问题出发，以学生产出任务训练为导向，帮助学生梳理中国文化核心内容，丰富语言交际的话题和表达，提高英语应用能力，促进文化输出。课程每单元设计相关主题的线上英语讨论题模块，拓展学生思维，提高学生思辨能力，并引导学生将所学运用于实际的语言沟通。课程针对文化内容和语言训练分别设计课间作业和形式多样的练习测试，鼓励学生以翻译写作为导向，进行相关主题的练习，激发学生的创造性。

网 址：超星——<http://sju.benke.chaoxing.com> 或下载 APP “超星学习通”

课程名称：中西文化比较

英文名称：Comparison between Chinese and Western Culture

课程学时：32 学时

课程学分：2/1 学分

考核方式：在线测试

授课模式：线上课程

课程归属：人文社科类

教师简介：辜正坤，北京大学，教授

注：21 级以前年级学生为 32 学时、2 学分；21 级及以后年级学生为 22 学时、1 学分。

网 址: 中国大学慕课 MOOC——<https://www.icourse163.org/>或下载 APP“爱课程”

课程名称: 茶文化创意表达

英文名称: Tea Culture Creative Expression

课程学时: 32 学时

课程学分: 2 学分

考核方式: 在线测试

授课模式: 线上课程

课程归属: 人文社科类

学习方式: 通识课上课通知会公布课程 QQ 群, 根据教师指导进行学习

教师简介: 章柏平, 高级实验师, 专业领域: 茶艺文化、表演艺术、茶空间与茶席设计, 我校文化产业与旅游管理学院专任教师。

课程简介: 此课程是江苏省在线开放课程, 旨在传承中华民族优秀传统文化, 提升学生的综合素质, 通过修习茶艺, 培养学生的审美素养、礼仪风范, 注重学生“文化熏陶”和“技能训练”的多维发展。本课程线上教学资源是由我校教师团队策划并主讲, 课程以茶艺文化为理论基础, 创新理念为导向, 融入传统饮茶文化、当代饮茶文化, 结合茶艺技能实践进行授课。线上理论知识授课中, 教授学生掌握中国茶艺内涵和源流的界定、茶艺的六要素、茶艺礼仪, 使学生全面了解中国茶艺文化的学科特点、中国茶艺的功能, 能够运用所学知识厘清中国茶艺的分类及发展方向。

网 址: 超星——<http://sju.benke.chaoxing.com> 或下载 APP“超星学习通”

课程名称: 西方文化名著导读

英文名称: Introduction to Western Culture

课程学时: 32/22 学时

课程学分: 2/1 学分

考核方式: 在线测试

授课模式: 线上课程

课程归属: 人文社科类

教师简介: 彭刚, 清华大学, 教授

注: 21 级以前年级学生为 32 学时、2 学分; 21 级及以后年级学生为 22 学时、1 学分。

网 址：超星——<http://sju.benke.chaoxing.com> 或下载 APP “超星学习通”
课程名称：中华诗词之美
英文名称：The Beauty of Chinese Poetry
课程学时：32/22 学时
课程学分：2/1 学分
考核方式：在线测试
授课模式：线上课程
课程归属：人文社科类
教师简介：叶嘉莹，南开大学，教授
注：21 级以前年级学生为 32 学时、2 学分；21 级及以后年级学生为 22 学时、1 学分。

网 址：超星——<http://sju.benke.chaoxing.com> 或下载 APP “超星学习通”
课程名称：中国现代文学名著选讲
英文名称：Selected Reading of Chinese Modern Literature Classics
课程学时：32/22 学时
课程学分：2/1 学分
考核方式：在线测试
授课模式：线上课程
课程归属：人文社科类
教师简介：段怀清，复旦大学，教授
注：21 级以前年级学生为 32 学时、2 学分；21 级及以后年级学生为 22 学时、1 学分。

网 址：超星——<http://sju.benke.chaoxing.com> 或下载 APP “超星学习通”
课程名称：英语演讲技巧与实训
英文名称：English speaking skills and trainings
课程学时：32/22 学时
课程学分：2/1 学分
考核方式：在线测试
授课模式：线上课程
课程归属：人文社科类
教师简介：张春敏，中南大学，副教授
注：21 级以前年级学生为 32 学时、2 学分；21 级及以后年级学生为 22 学时、1 学分。

网 址：超星——<http://sju.benke.chaoxing.com> 或下载 APP “超星学习通”
课程名称：学术基本要素：专业论文写作
英文名称：Academic Basic Elements - Professional Essay Writing
课程学时：32/22 学时
课程学分：2/1 学分
考核方式：在线测试
授课模式：线上课程
课程归属：人文社科类
教师简介：李砚祖，清华大学，教授
注：21 级以前年级学生为 32 学时、2 学分；21 级及以后年级学生为 22 学时、1 学分。

网 址：超星——<http://sju.benke.chaoxing.com> 或下载 APP “超星学习通”
课程名称：古希腊的思想世界
英文名称：Ideological World of Ancient Greek
课程学时：32/22 学时
课程学分：2/1 学分
考核方式：在线测试
授课模式：线上课程
课程归属：人文社科类
教师简介：梁中和，四川大学，副教授
注：21 级以前年级学生为 32 学时、2 学分；21 级及以后年级学生为 22 学时、1 学分。

网 址：超星——<http://sju.benke.chaoxing.com> 或下载 APP “超星学习通”
课程名称：《时间简史》导读
英文名称：Intensive reading of *A Brief History of Time*
课程学时：32/22 学时
课程学分：2/1 学分
考核方式：在线测试
授课模式：线上课程
课程归属：人文社科类
教师简介：李学潜，南开大学，教授
注：21 级以前年级学生为 32 学时、2 学分；21 级及以后年级学生为 22 学时、1 学分。

网 址：超星——<http://sju.benke.chaoxing.com> 或下载 APP “超星学习通”
课程名称：丝绸之路上的民族
英文名称：The Nations on The Silk Road
课程学时：32/22 学时
课程学分：2/1 学分
考核方式：在线测试
授课模式：线上课程
课程归属：人文社科类
教师简介：徐黎丽，兰州大学，教授
注：21 级以前年级学生为 32 学时、2 学分；21 级及以后年级学生为 22 学时、1 学分。

网 址：超星——<http://sju.benke.chaoxing.com> 或下载 APP “超星学习通”
课程名称：生殖健康——“性”福学堂
英文名称：Reproductive Health: Sexual Health Class
课程学时：32/22 学时
课程学分：2/1 学分
考核方式：在线测试
授课模式：线上课程
课程归属：人文社科类
教师简介：邢爱耘、楼江燕等，四川大学等，教授等
注：21 级以前年级学生为 32 学时、2 学分；21 级及以后年级学生为 22 学时、1 学分。

网 址：超星——<http://sju.benke.chaoxing.com> 或下载 APP “超星学习通”
课程名称：国学智慧
英文名称：Wisdom of Traditional Sinology
课程学时：32/22 学时
课程学分：2/1 学分
考核方式：在线测试
授课模式：线上课程
课程归属：人文社科类
教师简介：曹胜高，东北师范大学，教授
注：21 级以前年级学生为 32 学时、2 学分；21 级及以后年级学生为 22 学时、1 学分。

网 址：超星——<http://sju.benke.chaoxing.com> 或下载 APP “超星学习通”
课程名称：传统家具文化与艺术
英文名称：Traditional Furniture Culture and Art
课程学时：32/22 学时
课程学分：2/1 学分
考核方式：在线测试
授课模式：线上课程
课程归属：人文社科类
教师简介：刘学莘，福建农林大学，讲师
注：21 级以前年级学生为 32 学时、2 学分；21 级及以后年级学生为 22 学时、1 学分。

网 址：超星——<http://sju.benke.chaoxing.com> 或下载 APP “超星学习通”
课程名称：地球历史及其生命的奥秘
英文名称：Earth History and Mysteries of Life
课程学时：32/22 学时
课程学分：2/1 学分
考核方式：在线测试
授课模式：线上课程
课程归属：自然理工/科学素养类
教师简介：孙柏年，兰州大学，教授
注：21 级以前年级学生为 32 学时、2 学分；21 级及以后年级学生为 22 学时、1 学分。

网 址：超星——<http://sju.benke.chaoxing.com> 或下载 APP “超星学习通”
课程名称：工程伦理
英文名称：Engineering Ethics
课程学时：32/22 学时
课程学分：2/1 学分
考核方式：在线测试
授课模式：线上课程
课程归属：自然理工/科学素养类
教师简介：丛杭青、张为志等，浙江大学等，教授等
注：21 级以前年级学生为 32 学时、2 学分；21 级及以后年级学生为 22 学时、1 学分。

网 址：超星——<http://sju.benke.chaoxing.com> 或下载 APP “超星学习通”
课程名称：人文智能
英文名称：Human Intelligence
课程学时：32/22 学时
课程学分：2/1 学分
考核方式：在线测试
授课模式：线上课程
课程归属：自然理工/科学素养类
教师简介：顾骏等，上海大学，教授
注：21 级以前年级学生为 32 学时、2 学分；21 级及以后年级学生为 22 学时、1 学分。

网 址：超星——<http://sju.benke.chaoxing.com> 或下载 APP “超星学习通”
课程名称：批判与创意思考
英文名称：Thoughts about Criticism and Creativity
课程学时：32/22 学时
课程学分：2/1 学分
考核方式：在线测试
授课模式：线上课程
课程归属：自然理工/科学素养类
教师简介：冯林，大连理工大学，教授
注：21 级以前年级学生为 32 学时、2 学分；21 级及以后年级学生为 22 学时、1 学分。

网 址：超星——<http://sju.benke.chaoxing.com> 或下载 APP “超星学习通”
课程名称：深邃的世界：西方绘画中的科学
英文名称：Profound World : Science in Western Paintings
课程学时：32/22 学时
课程学分：2/1 学分
考核方式：在线测试
授课模式：线上课程
课程归属：自然理工/科学素养类
教师简介：郭亮，上海大学，教授
注：21 级以前年级学生为 32 学时、2 学分；21 级及以后年级学生为 22 学时、1 学分。

网 址：超星——<http://sju.benke.chaoxing.com> 或下载 APP “超星学习通”
课程名称：考古与人类
英文名称：Archaeology and Anthropology
课程学时：32/22 学时
课程学分：2/1 学分
考核方式：在线测试
授课模式：线上课程
课程归属：自然理工/科学素养类
教师简介：高蒙河，复旦大学，教授
注：21 级以前年级学生为 32 学时、2 学分；21 级及以后年级学生为 22 学时、1 学分。

网 址：超星——<http://sju.benke.chaoxing.com> 或下载 APP “超星学习通”
课程名称：名侦探柯南与化学探秘
英文名称：Detective Conan and chemistry exploring
课程学时：32/22 学时
课程学分：2/1 学分
考核方式：在线测试
授课模式：线上课程
课程归属：自然理工/科学素养类
教师简介：徐海，中南大学，副教授
注：21 级以前年级学生为 32 学时、2 学分；21 级及以后年级学生为 22 学时、1 学分。

网 址：超星——<http://sju.benke.chaoxing.com> 或下载 APP “超星学习通”
课程名称：前进中的物理学与人类文明
英文名称：Progressing Physics and Human Civilization
课程学时：32/22 学时
课程学分：2/1 学分
考核方式：在线测试
授课模式：线上课程
课程归属：自然理工/科学素养类
教师简介：李学潜，南开大学，教授
注：21 级以前年级学生为 32 学时、2 学分；21 级及以后年级学生为 22 学时、1 学分。

网 址：超星——<http://sju.benke.chaoxing.com> 或下载 APP “超星学习通”
课程名称：山水地质学与中国绘画
英文名称：Arteology and Chinese Painting
课程学时：32/22 学时
课程学分：2/1 学分
考核方式：在线测试
授课模式：线上课程
课程归属：自然理工/科学素养类
教师简介：康育义，南京大学，教授
注：21 级以前年级学生为 32 学时、2 学分；21 级及以后年级学生为 22 学时、1 学分。

网 址：超星——<http://sju.benke.chaoxing.com> 或下载 APP “超星学习通”
课程名称：舌尖上的植物学
英文名称：A Bite of Botany
课程学时：32/22 学时
课程学分：2/1 学分
考核方式：在线测试
授课模式：线上课程
课程归属：自然理工/科学素养类
教师简介：邓兴旺、许智宏等，北京大学等，教授等
注：21 级以前年级学生为 32 学时、2 学分；21 级及以后年级学生为 22 学时、1 学分。

网 址：超星——<http://sju.benke.chaoxing.com> 或下载 APP “超星学习通”
课程名称：生命科学与人类文明
英文名称：Life Sciences and the Human Civilization
课程学时：32/22 学时
课程学分：2/1 学分
考核方式：在线测试
授课模式：线上课程
课程归属：自然理工/科学素养类
教师简介：张铭，浙江大学，教授
注：21 级以前年级学生为 32 学时、2 学分；21 级及以后年级学生为 22 学时、1 学分。

网 址：超星——<http://sju.benke.chaoxing.com> 或下载 APP “超星学习通”
课程名称：世界建筑史
英文名称：The History of World Architecture
课程学时：32/22 学时
课程学分：2/1 学分
考核方式：在线测试
授课模式：线上课程
课程归属：自然理工/科学素养类
教师简介：陈仲丹，南京大学，教授
注：21 级以前年级学生为 32 学时、2 学分；21 级及以后年级学生为 22 学时、1 学分。

网 址：超星——<http://sju.benke.chaoxing.com> 或下载 APP “超星学习通”
课程名称：世界科技文化史
英文名称：World History of Science and Technology
课程学时：32/22 学时
课程学分：2/1 学分
考核方式：在线测试
授课模式：线上课程
课程归属：自然理工/科学素养类
教师简介：李建珊，南开大学，教授
注：21 级以前年级学生为 32 学时、2 学分；21 级及以后年级学生为 22 学时、1 学分。

网 址：超星——<http://sju.benke.chaoxing.com> 或下载 APP “超星学习通”
课程名称：中国古建筑欣赏与设计
英文名称：Appreciation and Design of Ancient Chinese Architecture
课程学时：32/22 学时
课程学分：2/1 学分
考核方式：在线测试
授课模式：线上课程
课程归属：自然理工/科学素养类
教师简介：柳肃，湖南大学，教授
注：21 级以前年级学生为 32 学时、2 学分；21 级及以后年级学生为 22 学时、1 学分。

网 址：超星——<http://sju.benke.chaoxing.com> 或下载 APP “超星学习通”
课程名称：宋崇导演教你拍摄微电影
英文名称：Director Sung Chong Teaching You to Shoot Micro Movies
课程学时：32/22 学时
课程学分：2/1 学分
考核方式：在线测试
授课模式：线上课程
课程归属：自然理工/科学素养类
教师简介：宋崇，同济大学，教授
注：21 级以前年级学生为 32 学时、2 学分；21 级及以后年级学生为 22 学时、1 学分。

网 址：超星——<http://sju.benke.chaoxing.com> 或下载 APP “超星学习通”
课程名称：太阳系中的有趣科学
英文名称：Interesting Science in The Solar System
课程学时：32/22 学时
课程学分：2/1 学分
考核方式：在线测试
授课模式：线上课程
课程归属：自然理工/科学素养类
教师简介：周煦之、田晖，北京大学，研究员
注：21 级以前年级学生为 32 学时、2 学分；21 级及以后年级学生为 22 学时、1 学分。

网 址：超星——<http://sju.benke.chaoxing.com> 或下载 APP “超星学习通”
课程名称：星海求知：天文学的奥秘
英文名称：Explore the Universe: the Mystery of Astronomy
课程学时：32/22 学时
课程学分：2/1 学分
考核方式：在线测试
授课模式：线上课程
课程归属：自然理工/科学素养类
教师简介：苏宜，南开大学，教授
注：21 级以前年级学生为 32 学时、2 学分；21 级及以后年级学生为 22 学时、1 学分。

网 址：超星——<http://sju.benke.chaoxing.com> 或下载 APP “超星学习通”
课程名称：现代自然地理学
英文名称：Modern Physical Geography
课程学时：32/22 学时
课程学分：2/1 学分
考核方式：在线测试
授课模式：线上课程
课程归属：自然理工/科学素养类
教师简介：王建，南京师范大学，教授
注：21 级以前年级学生为 32 学时、2 学分；21 级及以后年级学生为 22 学时、1 学分。

网 址：超星——<http://sju.benke.chaoxing.com> 或下载 APP “超星学习通”
课程名称：移动互联网时代的信息安全与防护
英文名称：Information Security and Protection in Mobile Internet Era
课程学时：32/22 学时
课程学分：2/1 学分
考核方式：在线测试
授课模式：线上课程
课程归属：自然理工/科学素养类
教师简介：陈波，南京师范大学，教授
注：21 级以前年级学生为 32 学时、2 学分；21 级及以后年级学生为 22 学时、1 学分。

网 址：超星——<http://sju.benke.chaoxing.com> 或下载 APP “超星学习通”
课程名称：中国古代技术
英文名称：Ancient Chinese Technology
课程学时：32/22 学时
课程学分：2/1 学分
考核方式：在线测试
授课模式：线上课程
课程归属：自然理工/科学素养类
教师简介：徐家跃、毛海舫等，上海应用技术大学，教授等
注：21 级以前年级学生为 32 学时、2 学分；21 级及以后年级学生为 22 学时、1 学分。

网 址：超星——<http://sju.benke.chaoxing.com> 或下载 APP “超星学习通”
课程名称：设计与人文：当代公共艺术
英文名称：Design and Humanity: Modern Public Art
课程学时：22 学时
课程学分：1 学分
考核方式：在线测试
授课模式：线上课程
课程归属：艺术审美类
教师简介：王鹤，天津大学，副教授

网 址：超星——<http://sju.benke.chaoxing.com> 或下载 APP “超星学习通”
课程名称：电影与幸福感
英文名称：Movie and Happiness
课程学时：22 学时
课程学分：1 学分
考核方式：在线测试
授课模式：线上课程
课程归属：艺术审美类
教师简介：侯龙龙，北京师范大学，副教授

网 址：超星——<http://sju.benke.chaoxing.com> 或下载 APP “超星学习通”
课程名称：构美——空间形态设计
英文名称：The Beauty of Structure-- Design of Space Form
课程学时：22 学时
课程学分：1 学分
考核方式：在线测试
授课模式：线上课程
课程归属：艺术审美类
教师简介：艾小群，华侨大学，副教授

网 址：超星——<http://sju.benke.chaoxing.com> 或下载 APP “超星学习通”
课程名称：化妆品赏析与应用
英文名称：Appreciation and Application of Cosmetics
课程学时：22 学时
课程学分：1 学分
考核方式：在线测试
授课模式：线上课程
课程归属：艺术审美类
教师简介：李利、文翔、薛丽，四川大学，教授、副教授、主任医师等。

网 址：超星——<http://sju.benke.chaoxing.com> 或下载 APP “超星学习通”
课程名称：美学原理
英文名称：Aesthetic Theory
课程学时：22 学时
课程学分：1 学分
考核方式：在线测试
授课模式：线上课程
课程归属：艺术审美类
教师简介：叶朗，北京大学，教授

网 址：超星——<http://sju.benke.chaoxing.com> 或下载 APP “超星学习通”
课程名称：园林花卉文化与鉴赏
英文名称：Garden Flowers Culture and Appreciation
课程学时：22 学时
课程学分：1 学分
考核方式：在线测试
授课模式：线上课程
课程归属：艺术审美类
教师简介：季梦成 等，浙江农林大学，教授

网 址：超星——<http://sju.benke.chaoxing.com> 或下载 APP “超星学习通”
课程名称：设计艺术史
英文名称：History of Design Art
课程学时：22 学时
课程学分：1 学分
考核方式：在线测试
授课模式：线上课程
课程归属：艺术审美类
教师简介：邹满星，西安外国语大学，教授

网 址：超星——<http://sju.benke.chaoxing.com> 或下载 APP “超星学习通”
课程名称：舞台人生：走进戏剧艺术
英文名称：Stage life: Introduction of Drama
课程学时：22 学时
课程学分：1 学分
考核方式：在线测试
授课模式：线上课程
课程归属：艺术审美类
教师简介：陈敏，中央戏剧学院，教授

网 址：超星——<http://sju.benke.chaoxing.com> 或下载 APP “超星学习通”
课程名称：时尚与品牌
英文名称：Fashion and Brands
课程学时：22 学时
课程学分：1 学分
考核方式：在线测试
授课模式：线上课程
课程归属：艺术审美类
教师简介：任力，浙江理工大学，教授

网 址：超星——<http://sjtu.benke.chaoxing.com> 或下载 APP “超星学习通”
课程名称：艺术哲学：美是如何诞生的
英文名称：Art Philosophy: How is Beauty Born?
课程学时：22 学时
课程学分：1 学分
考核方式：在线测试
授课模式：线上课程
课程归属：艺术审美类
教师简介：孙周兴，同济大学，教授

第二部分：艺术限选课

一、授课模式——线下课程

课程名称：舞蹈鉴赏

英文名称：Dance Appreciation

课程学时：32 学时

课程学分：2 学分

考核方式：随堂测验与舞蹈展示

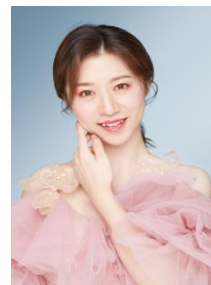
授课模式：线下课程

课程归属：艺术限选类

上课时间：第 3-13 周每周四晚上第 9-11 节

教师简介：林晴，专业领域：舞蹈编导，我校学生发展与服务中心专任教师。

课程简介：舞蹈是以身体为语言，与观者进行“心智交流”的运动表达艺术。本课程是在学习基础理论知识的基础上进行舞蹈组合片段的实践教学，从怎样欣赏舞蹈、欣赏舞蹈的范畴及途径、古典舞欣赏、民间舞欣赏、现代舞欣赏、当代舞欣赏等方面出发，讲解舞蹈基础理论知识，并通过具体的舞蹈组合片段的学习，引领学生去感受舞蹈艺术的意蕴和意境，进一步提高学生的舞蹈文化和艺术欣赏水平。



二、授课模式——线上课程

网 址：超星——<http://sju.benke.chaoxing.com> 或下载 APP “超星学习通”
课程名称：影视鉴赏
英文名称：Film Appreciating
课程学时：32 学时
课程学分：2 学分
考核方式：在线测试
授课模式：线上课程
课程归属：艺术限选类
教师简介：陈旭光，北京大学，教授

网 址：超星——<http://sju.benke.chaoxing.com> 或下载 APP “超星学习通”
课程名称：艺术导论
英文名称：An Introductory View of Art
课程学时：32 学时
课程学分：2 学分
考核方式：在线测试
授课模式：线上课程
课程归属：艺术限选类
教师简介：彭吉象，北京大学，教授

网 址：超星——<http://sju.benke.chaoxing.com> 或下载 APP “超星学习通”
课程名称：美术鉴赏
英文名称：Art Appreciating
课程学时：32 学时
课程学分：2 学分
考核方式：在线测试
授课模式：线上课程
课程归属：艺术限选类
教师简介：李松，北京大学，教授

网 址：超星——<http://sju.benke.chaoxing.com> 或下载 APP “超星学习通”
课程名称：书法鉴赏
英文名称：Calligraphy Appreciating
课程学时：32 学时
课程学分：2 学分
考核方式：在线测试
授课模式：线上课程
课程归属：艺术限选类
教师简介：李琳，中国大风堂艺术研究院，研究员；赵君，北京大学，教授

网 址：超星——<http://sju.benke.chaoxing.com> 或下载 APP “超星学习通”
课程名称：戏剧鉴赏
英文名称：Play Appreciating
课程学时：32 学时
课程学分：2 学分
考核方式：在线测试
授课模式：线上课程
课程归属：艺术限选类
教师简介：张先，中央戏剧学院，教授

网 址：超星——<http://sju.benke.chaoxing.com> 或下载 APP “超星学习通”
课程名称：戏曲鉴赏
英文名称：Traditional Opera Appreciating
课程学时：32 学时
课程学分：2 学分
考核方式：在线测试
授课模式：线上课程
课程归属：艺术限选类
教师简介：吴乾浩，中央艺术研究院，研究员

网 址：超星——<http://sju.benke.chaoxing.com> 或下载 APP “超星学习通”
课程名称：音乐鉴赏
英文名称：Music Appreciating
课程学时：32 学时
课程学分：2 学分
考核方式：在线测试
授课模式：线上课程
课程归属：艺术限选类
教师简介：周海宏，中央音乐学院，教授