



三江学院
SANJIANG UNIVERSITY

三江学院辅修专业招生简章

2024 版

目 录

中文师范	1
网络与新媒体	3
建筑学	5
风景园林	7
旅游管理	9

中文师范 辅修专业招生简章

一、专业简介与专业特色

中文师范辅修专业依托于文学与新闻传播学院国家级一流专业建设点汉语言文学专业。此专业作为培养新时代中小学教育工作者的摇篮，旨在培育出具有高尚师德与教育情怀，能够适应全球化挑战、引领教育潮流、拥抱技术革新的新一代教师，为国家的教育事业贡献力量。

中文师范辅修专业在人才培养方面独具特色：以德为先，德才兼备，培养遵守中小学教师职业道德规范，具有深厚教育情怀，有理想信念、有道德情操、有扎实学识、有仁爱之心“四有”好老师；强调合作式课程群建设，聘请国家级语文教学名师进课堂，共建学科和专业、理论和实践相结合的课程体系；重视实践性，与如皋市实验初中、江苏省海安中学、丹阳市教师发展中心、南通市通州区通州小学、海安市海陵中学、江苏省白蒲中学等多所中小学构建实习基地，学生在实习中熟练掌握信息技术等教学手段，能够进行公开课、示范课、研讨课等教学活动展示。

二、培养目标与课程设置

1. 培养目标

中文师范辅修专业贯彻党的教育方针，以立德树人为根本任务，培养践行社会主义核心价值观，具有高尚师德与教育情怀，具有良好的人文素养、扎实的中文师范辅修专业知识、过硬的教育教学能力和持续的发展能力，德、智、体、美、劳全面发展，毕业后能在中小学从事语文教学和研究的高水平专门人才。

2. 课程设置

中文师范辅修专业课程设置科学合理、与时俱进，兼顾理论与实践。此专业的课程主要涉及教育原理、语文学科素养、教学能力三个领域。

序号	课程名称	学分	学时数			开课学期
			总学时	理论	实践	
1	中外教育史	3	48	48	/	秋季学期
2	心理学基础	3	48	48	/	秋季学期
3	教育学基础	3	48	48	/	秋季学期
4	班主任工作	3	48	24	24	秋季学期
5	语文教学技能训练	3	48	24	24	春季学期
6	中小学语文课程教学	3	48	16	32	春季学期
7	语文课标与教材研究	3	48	24	24	春季学期
8	教学实习	3	48	16	32	春季学期
合计		24	384	248	136	-

三、招生对象与修读方式

1. 招生对象

(1) 中文师范辅修专业面向全校各专业学生开放，拟招生数 100 人；

(2) 具体条件如下： a) 对中文师范领域的学习有兴趣或有志在该领域从事工作； b) 主修专业成绩良好，在校期间未受学业预警及违纪处分，综合素质高，具有较强的沟通能力、学习能力和团队合作精神。

2. 修读方式

中文师范辅修专业采取线上线下教学相结合的修读方式，8 门课程分布在两个学期内完成，每周控制在 9-12 学时，设置合理，符合人才培养规律。

四、学费收取与证书发放

1. 学费收取

按学分收取学费，每学分 280 元，按修读学期分次缴纳费用。首个修读学期可在体验 2 次课后再行缴费，其余修读学期在正式上课之前缴费。

2. 证书发放

选择中文师范辅修专业的学生请注意：

- (1) 按要求修满该辅修专业 24 学分，可获得学校颁发的辅修专业结业证书；
- (2) 凡在主修专业学习未达到毕业要求者，不得颁发辅修专业结业证书。

五、报名与咨询

1. 报名方式：在教务系统报名，详见附件中的报名流程。
2. 辅修专业联系人：李莉娜（15365036272）。
3. 咨询 QQ 群：中文师范辅修专业招生群（978701244）。



中文师范辅修专业招...



网络与新媒体 辅修专业招生简章

一、专业简介与专业特色

网络与新媒体辅修专业依托于新闻与新闻传播学院 2023 年开设的网络与新媒体专业。此专业对传统的新闻传播学实现了升级改造，旨在提升学生的“全媒体”技能和素养，培养符合当下时代“数智”媒介发展要求的新型传媒人才，回应时代科技、文化的发展与新变。

网络与新媒体辅修专业结合了新闻传播学、互联网技术、数字媒体技术等多个领域的综合性专业。该专业不仅要求学生掌握新闻传播的基本理论和方法，还要具备数字化新闻信息的深度、综合、跨学科的生产 and 传播能力。此外，该专业还注重培养学生的实践能力和创新思维，提供各种实践教学和科研平台，以便学生能够触摸业界前沿，强化实践能力。

二、培养目标与课程设置

1. 培养目标

网络与新媒体辅修专业以立德树人为根本宗旨，以“数智媒介素养”为人才培养的核心理念，将“数智媒介思维”贯穿人才培养方案的全过程，强化培养学生的“新媒体策划与创作”能力、“数据分析与应用”能力以及扎实的“全媒体实践”能力，培养出适合时代需求和未来发展的“复合应用型数智传媒人才”。

2. 课程设置

网络与新媒体辅修专业既开设了相关理论课程，更重视对于学生实践能力的培养。此专业设置的课程主要涉及大数据发掘与算法应用、新媒体内容策划与创作、新媒体综合应用三个领域。

序号	课程名称	学分	学时数			开课学期
			总学时	理论	实践	
1	大数据技术与应用	3	48	24	24	秋季学期
2	融媒体产品制作	3	48	24	24	秋季学期
3	网络与新媒体视频创作	3	48	24	24	秋季学期
4	掌上媒体开发与应用	3	48	32	16	春季学期
5	网络传播案例研究	3	48	48	0	春季学期
6	网络舆情与危机公关	3	48	32	16	春季学期
7	企业形象传播与品牌运维	3	48	24	24	春季学期
合计		21	336	208	128	-

三、招生对象与修读方式

1. 招生对象

(1) 网络与新媒体辅修专业主要对文学与新闻传播学院的学生开放，其他学院学生亦可以申请修读；

(2) 具体条件如下： a) 对网络与新媒体领域的学习有兴趣或有志在该领域从事工作； b) 主修专业成绩良好，在校期间未受学业预警及违纪处分，综合素质高，具有较强的沟通能力、学习能力和团队合作精神。

2. 修读方式

网络与新媒体辅修专业采取线上线下教学相结合的修读方式，7门课程在两个学期内完成授课，每周控制在9-12学时，设置合理，符合人才培养规律。

四、学费收取与证书发放

1. 学费收取

按学分收取学费，每学分280元，按修读学期分次缴纳费用。首个修读学期可在体验2次课后再行缴费，其余修读学期在正式上课之前缴费。

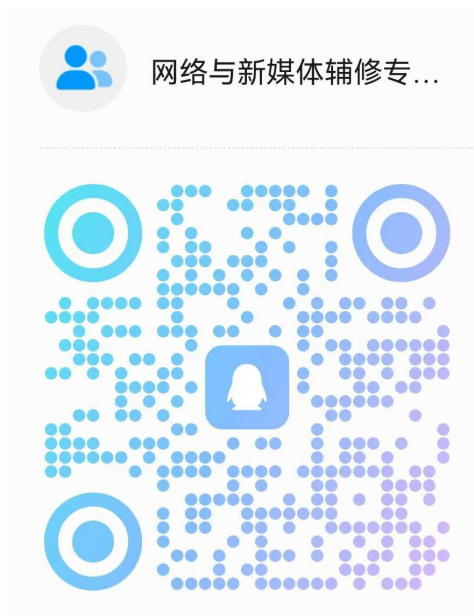
2. 证书发放

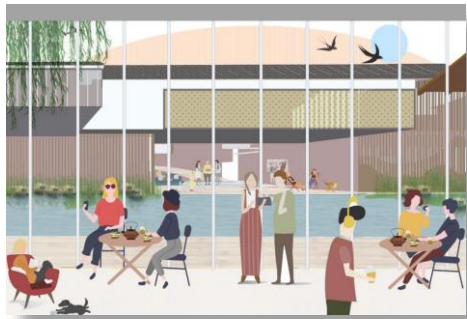
选择中文师范辅修专业的学生请注意：

- (1) 按要求修满该辅修专业21学分，可获得学校颁发的辅修专业结业证书；
- (2) 凡在主修专业学习未达到毕业要求者，不得颁发辅修专业结业证书。

五、报名与咨询

1. 报名方式：在教务系统报名，详见附件中的报名流程。
2. 辅修专业联系人：王瑞（13912996901）。
3. 咨询QQ群：网络与新媒体辅修专业招生群（978108127）。





四、学费收取与证书发放

1.按学分收取学费，每学分280元，按修读学期分次缴纳费用。首个修读学期可在体验2次课后再行缴费，其余修读学期在正式上课之前缴费。

2.学生毕业前，修满23个学分，成绩合格，由三江学院颁发“建筑学”辅修专业修读证明。

五、报名与咨询

- 1.报名方式由学校统一安排。
- 2.联系人：杜老师 电话：15345188550



建筑不是一种职业，而是心灵的习惯。
——柯布西埃
每个人都是自己生活的建筑师。
欢迎加入三江学院建筑学院



欢迎关注“三江小筑”



招生简章

建筑学辅修专业



三江学院建筑学院

一、专业简介与专业特色

建筑学是人居环境学科集群的重要学科之一，是研究建筑及其环境的科学。

1.具有科学与艺术、理工与人文相融合的特点。

培养体系涉及建筑技术和建筑艺术，注重提升学生综合素养，培养应用型高素质复合型人才。

2.课程设置注重理论与实践结合。设计主干课程实施“一对一”教学模式，师生互动交流充分。理论课程中富含实践环节，呈现出理论与实践相融合的特质，构建了全方位的立体实践教学体系，能很好的培养学生的综合实践能力。

3.坚持面向未来，注重多元培养和特色发展。专业紧跟时代发展、技术进步，适应面广，就业口径宽，契合城市化时代对于建筑及环境品质诉求大幅提升的背景，兼容多种设计岗位，灵活适应性好。



二、培养目标与课程设置

通过建筑学专业辅修课程的学习和实践，学生能够掌握建筑设计专业的基本理论、专门知识、一般设计方法和设计思维，具备初步的工程设计实践能力。可在城乡建设和更新领域从事空间环境设计、数字设计等方面的工作，满足社会对复合型人才的需求。学生修完辅修专业后，预期达到以下培养目标：

- 1.具备基本的建筑学专业素养。掌握建筑学学科发展的历史，建筑设计的基本原理、方法和技能，以及相关的知识，能够独立进行初步的建筑方案设计。
- 2.能服务于区域人居环境建设事业，具有家国情怀、良好人文素养、社会责任感和职业道德。
- 3.具有较强的创新意识、审美能力，具备设计问题的分析能力和解决能力，以及自主学习能力，能在团队中发挥协作精神，在行业领域发挥特定作用。



课程设置表

	课程名称	学分	学时数			开课学期
			总学时	理论	实践	
1	建筑学概论	1	16	14	2	秋季学期
2	计算机辅助设计	3	48	16	32	秋季学期
3	建筑设计基础	3	48	16	32	秋季学期
4	建筑材料与构造	3	48	42	6	春季学期
5	建筑设计1	3	48	16	32	春季学期
6	中外建筑史纲要	3	48	42	6	秋季学期
7	建筑设计2	3	48	36	12	秋季学期
8	毕业设计	4	64	16	48	春季学期
	合计	23	368	198	170	-

三、招生对象与修读方式

“建筑学”辅修专业面向三江学院全校各专业学生招生，具体条件为：

- 1.对建筑学及建筑设计领域有学习研究兴趣或有志向从事该领域工作；
- 2.主修专业成绩良好，学有余力；
- 3.在校期间未受学业预警及违纪处分，具有较强的沟通能力和团队合作精神；

招生计划：50人。

本辅修专业采用线上线下相结合、平时上课与假期集中上课相结合的形式组织教学。平时上课一般安排在晚上和周末白天授课。

03 招生对象与修读方式



“风景园林”辅修专业面向三江学院全校招生，具体条件为：

- 1、对风景园林、园林绿化、园林景观设计领域的学习有兴趣或有志在该领域从事工作。
- 2、主修专业成绩良好，学有余力。
- 3、学生在校期间未受学业预警及违纪处分，具有较强的沟通能力和团队合作精神。

招生计划：50人。

本微专业采用线上线下相结合、平时上课与假期集中上课相结合的形式组织教学。平时上课一般安排在晚上和周末白天授课。



04 学费收取与证书发放



“风景园林”辅修专业按学分收取学费，每学分280元，按修读学期分次缴纳费用。首个修读学期可在体验2次课后再行缴费，其余修读学期在正式上课之前缴费。



05 报名与咨询



1. 报名方式由学校统一安排。
2. 联系人：杜老师 电话：15345188550



欢迎关注“三江微专业”



“风景园林”辅修专业

招生简章

用创意点缀风景，以知识塑造园林





01 专业简介与专业特色

风景园林专业以建筑、植物为功底，突出规划设计逻辑、工程设计思维、信息技术支撑，注重理论与实践应用，为应用型高素质复合人才的培养夯实基础。在以下两个方面形成特色：

1. 多学科交叉的融合教育模式

课程内容不仅包括城乡规划学、建筑学等相关专业的基本内容、工作流程的基本原理及知识，还包括解哲学、文学、美学、地理学、社会学和环境心理学等方面的基础知识。通过运用多学科交叉的融合教育模式，促进学生在专业知识与实际应用中的全面发展。



2. 多维度创新的专业实践教学

课程突出理论与实践结合，开展项目式教学、互动式教学，突出虚拟现实与增强现实技术等应用，常态化与优势企业合作，实施产教融合，着力提升实践教学质效，使学生快速提升风景园林学专业综合实践能力。



02 培养目标与课程设置

本专业致力于培养具有跨学科专业背景的复合型人才，通过专业学习和实践，使学生掌握风景园林规划设计基本理论、专门知识和一般设计方法和思维，并结合主修学位开展跨学科学习与探索，综合运用相关知识技能解决主修与辅修专业的实际问题。



1.掌握基本的风景园林专业知识结构，具备基础的知识理论、基本知识和基本技能。

2.掌握风景园林设计的基本原理和方法，包括设计构思、空间规划与功能的协调等，能够独立进行中、小尺度的户外环境空间设计。

3.具有一定审美能力和创造力，学会如何在设计中平衡美学需求和功能需求，并应用于各行业工作中。

4.具有生态文明意识和专业责任感，在未来的职业生涯中能够秉持专业精神，能为创造美好的人居环境提供智力支持和作品支撑。



课程设置如表所示：

序号	课程名称	学分	学时数			开课学期
			总学时	理论	实践	
1	风景园林导论	1	16	16	0	秋季学期
2	计算机辅助设计基础	2	32	16	16	秋季学期
3	风景园林设计基础	3	48	16	32	秋季学期
4	风景园林建筑设计	3	48	16	32	春季学期
5	中外园林史	2	32	32	0	春季学期
6	风景园林设计	3	48	16	32	秋季学期
7	风景园林工程	3	48	32	16	秋季学期
8	毕业设计	4	64	16	48	春季学期
合计			21	336	160	-

招生对象与修读方式

1 招生对象

面向全校全日制本科招生。

2 修读方式

单独开班，学制3年。上课一般安排在周一至周五晚上和周六、周日白天授课。

学费收取与证书发放

按学分收取学费，每学分**280**元，按修读学期分次缴纳费用。首个修读学期课在体验2次课后再行缴费，其余修读学期在正式上课之前缴费。

报名与咨询

- 1.报名方式由学校统一安排
- 2.联系人：张老师 电话：**153 4518 8816**



“旅游管理” 辅修专业 招生简章

专业简介与专业特色

专业简介



本专业积极回应新时代文化与旅游融合背景下文旅产业的发展诉求,顺应互联网时代学科交叉发展的趋势,以“**文旅深度融合**”与“**数智旅游**”为特色,培养经营管理、策划、规划、咨询以及相关领域具有国际视野和企业家精神的应用型一流人才的高水平应用型本科专业。

特色



(1) 以“数智旅游”和“文旅深度融合”为特色,强化学生创新能力的培养。

(2) 以用学生主动学习的教学模式,注重实践教学,教学方法多样,包括文旅企业参观、行业专家讲座、专题项目调研和热门文旅项目/线路考察等。

(3) 师资力量雄厚,博士和高级职称均达80%以上。教学团队获“省青蓝工程”优秀教学团队。



培养目标与课程设置

培养目标



旅游管理专业培养掌握现代旅游管理理论,具有文化素养、创新能力和数字技术思维,在各类旅游企事业单位、各级旅游行政管理部门从事旅游服务管理、文旅策划、数智旅游等工作的文旅产业急需的应用型人才。

目标1: 培养掌握现代旅游管理基础理论、专业知识和专业技能,具有国际视野、管理能力、服务意识、创新精神,能够适应地方经济社会发展需要,适应文旅融合发展需要的现代旅游业创新人才。

目标2: 培养具有良好的社会责任感和创新创业能力,能够胜任与旅游业相关的经营、管理、策划、规划、咨询、培训、教育等工作的应用型高级专业人才。

目标3: 经过3-5年的实际工作,能逐渐担当旅游企业部门经理、产品经理、项目主管、国际领队等管理工作。



课程设置



序号	课程名称	学分	学时数			开课学期
			总学时	理论	实践	
1.	旅游学概论	2.	32.	32.	.	秋季学期
2.	旅游文化学	2.	32.	32.	.	春季学期
3.	智能旅游与科技应用	2.	32.	32.	.	秋季学期
4.	文化遗产学	2.	32.	32.	.	秋季学期
5.	旅游大数据分析	2.	32.	16.	16.	春季学期
6.	文化挖掘与表达	2.	32.	16.	16.	春季学期
7.	酒店经营与管理	3.	48.	48.	.	春季学期
8.	旅行社经营与管理	3.	48.	48.	.	秋季学期
9.	地理信息系统(GIS)	2.	32.	8.	24.	秋季学期
10.	景区运营与管理	3.	48.	48.	.	春季学期
11.	旅游综合实践	2.	32.	.	32.	秋季学期
合计		25.	400.	312.	88.	-