



# 三江学院通识类选修课程、通识 类艺术课程选课手册

2024-2025-2 学期

# 目 录

<b>第一部分：通识类选修课程 .....</b>	<b>1</b>
一、授课模式——线下课程.....	1
二、授课模式——线上线下混合式课程.....	11
三、授课模式——线上课程.....	15
<b>第二部分：通识类艺术课程 .....</b>	<b>33</b>
一、授课模式——线上课程.....	33

## 第一部分：通识类选修课程

### 一、授课模式——线下课程

**课程名称：**英文影视赏析

**英文名称：**Appreciation of English Movies

**课程学时：**32 学时

**课程学分：**2 学分

**考核方式：**考查

**授课模式：**线下课程

**课程归属：**人文社科类

**上课时间：**星期三第 9-11 节 {3-7 周}; 星期五第 9-11 节 {3-7 周}; 星期三第 9-10 节 {8 周}

**教师简介：**李玉萍，教授，专业领域：国际商务、商务英语、国际商务谈判，我校外国语学院专任教师。

**课程简介：**通过观赏 5 部左右涉及友情、亲情、爱情、家庭、教育与人性等主题的英文电影，了解影片的社会和文化背景、表现手法、主题思想等。应用讲授法、讨论法、角色扮演法等教学方法，解析、评价、演练精彩片段。修学本课程，学习者能够巩固英语基础，提高英文电影鉴赏能力，提升人文素养，拓展国际视野，增强跨文化能力。在学习过程中，贯穿中西两种文化的对比和反思，培养学习者的批判性思维能力，增强文化自信，掌握讲好中国故事的能力。



**课程名称：**如何免费快速查找专利

**英文名称：**Information Retrieval of Intellectual Property

**课程学时：**32 学时

**课程学分：**2 学分

**考核方式：**实践报告

**授课模式：**线下课程

**课程归属：**自然理工/科学素养类

**上课时间：**星期一第 9-11 节 {3-7 周}; 星期五第 9-11 节 {3-7 周}; 星期一第 9-10 节 {8 周}

**教师简介：**左勇刚，高级工程师，专业领域：专利检索、分析等专利信息利用、知识产权管理，我校法商学院专任教师。

**课程简介：**以讲授专利概念、专利的意义、专利文献信息等理论知识为基础，以全球各国专利号为案例，通过案例教学法，使学生掌握专利查找工具和如何查找专利。



**课程名称：**Scratch 创意编程  
**英文名称：**Scratch Creative Programming  
**课程学时：**32 学时  
**课程学分：**2 学分  
**考核方式：**上机完成规定的创意程序  
**授课模式：**线下课程  
**课程归属：**自然理工/科学素养类  
**上课时间：**星期二第 9-11 节 {3-7 周}；



星期四第 9-11 节 {3-7 周}；星期二第 9-10 节 {8 周}

**教师简介：**徐建华，副教授，专业领域：计算机、Scratch 编程，我校计算科学与工程学院专任教师。

**课程简介：**第四次工业革命是以人工智能、大数据、机器人以及物联网等技术为主的全新技术革命。“编程”已经被视为继口语及书写之后的“第三语言”。国务院《新一代人工智能发展规划》要求中小學生要上人工智能课程，推广编程教育，社会上也涌现出像核桃编程、编程猫、童程童美等数百家编程培训机构。社会对掌握少儿编程教育技术的人才需求旺盛。因此，开设本通识选修课对有志于从事教育的学生十分必要。课程讲授内容为 Scratch 编程基础、舞台与角色设计、Scratch 简单动画设计、键盘控制交互编程、鼠标控制交互编程、Scratch 数学问题编程、Scratch 克隆方法编程、Scratch 音乐功能应用、Scratch 绘图功能应用、Scratch 体感功能应用、文字朗读与翻译功能应用等，注重编程与数学、音乐、英语、语文等传统学科融合。

**课程名称：**MS Office 高级应用  
**英文名称：**MS Office Advanced Application  
**课程学时：**32 学时  
**课程学分：**2 学分  
**考核方式：**闭卷机考  
**授课模式：**线下课程  
**课程归属：**自然理工/科学素养类



**上课时间：**星期五第 9-11 节 {3-7 周}；星期日第 1-3 节 {3-7 周}；星期五第 9-10 节 {8 周}

**教师简介：**孙勤红，副教授，专业领域：计算机操作与应用，我校计算机科学与工程学院专任教师。

**课程简介：**本课程旨在加强学生动手操作能力，在文字处理软件 Word、电子表格软件 Excel、演示文稿制作软件 PowerPoint 中熟练应用。通过学习，加深对 Office 软件的深入理解。本课程在培养 Office 操作能力、掌握相关软件深入运用的同时，在教学安排上密切紧扣全国计算机等级二级考试科目《Ms Office 高级应用》大纲，对难度较大的知识进行拓展讲解。

**课程名称：**大数据概论  
**英文名称：**Overview of Big Data

**课程学时：**32 学时

**课程学分：**2 学分

**考核方式：**课程报告

**授课模式：**线下课程

**课程归属：**自然理工/科学素养类

**上课时间：**星期二第 9-11 节 {3-7 周}; 星期四第 9-11 节 {3-7 周}; 星期二第 9-10 节 {8 周}

**教师简介：**应毅，副教授，信息系统项目管理师，软件设计师，江苏省高校“青蓝工程”优秀青年骨干教师培养对象，专业领域：大数据处理与计算智能，我校计算机科学与工程学院专任教师。

**课程简介：**《大数据概论》通识选修课将系统梳理大数据相关概念和入门技术，介绍大数据领域的基本原理和大数据的主要应用，帮助学生形成对大数据知识体系及其应用领域的轮廓性认识，培养学生的数据意识、数据思维、数据伦理和数据能力，为学生搭建起通向“大数据知识空间”的桥梁和纽带。授课主要内容包括：大数据的起源、简史、基本概念；与大数据相关联的云计算技术、物联网技术、人工智能技术；大数据在各行业中的应用；大数据安全；大数据思维；大数据伦理；数据共享；数据开放；大数据交易；大数据治理。最终考核结果由平时与期末成绩组成，平时成绩依据上课出勤率、课堂问答等综合评价，期末考核为小论文形式。



**课程名称：**植物造景

**英文名称：**Plant Design

**课程学时：**32 学时

**课程学分：**2 学分

**考核方式：**论文写作

**授课模式：**线下课程

**课程归属：**自然理工/科学素养类

**上课时间：**星期一第 9-11 节 {3-7 周}; 星期三第 9-11 节 {3-7 周}; 星期一第 9-10 节 {8 周}

**教师简介：**万劲，博士、副教授。长期从事观赏植物引种育种、繁育栽培及园林植物配置等教学研究工作。专业领域：风景园林，我校建筑学院专任教师。

**课程简介：**本课程讲授内容涵盖了植物造景的基本理论知识，还包括园林规划设计的实践应用，是一门结合了植物学、生态学、园林工程设计和园林美学等领域的综合性课程，适合我校对观赏植物、人居环境、景观设计、园林艺术、生态保护等方面感兴趣的同学。通过对国内外优秀的植物造景案例分析，如校园、商业区、居住区、公园、名胜风景区等植物造景设计，理解其设计思路、手法和植物造景中的生态学、美学原理的应用，如植物群落的自然规律、色彩搭配等。学习如何根据场地条件选择合适的植物种类，并进行合理的配置。通过本课程的学习，不仅仅能够获得植物造景的专业知识，更重要的是帮助学生深刻体会自然界的物种多样性和景观多样性，加深对大自然的认识和理解，增强学生热爱自然、崇尚自然、保护生态环境的意识。



**课程名称：**模型思维原理及应用

**英文名称：**Principles and Applications of Model Thinking

**课程学时：**32 学时

**课程学分：**2 学分

**考核方式：**考查

**授课模式：**线下课程

**课程归属：**自然理工/科学素养类

**上课时间：**星期一第 9-11 节 {3-7 周}; 星期三第 1-3 节 {3-7 周}; 星期一第 9-10 节 {8 周}

**教师简介：**康广荃，副教授，专业领域：信号与系统，EDA 技术，我校电子信息工程学院专任教师。

**课程简介：**本门课程主要讲授理解和应用模型如何帮助人们做出更好的决策，有证据表明，具备模型思维的人要比没有这种思维的人更优秀，而且能够运用多种模型思考并解决问题的人要比只运用一种模型思考的人更优秀。课程将介绍十种常用的思维模型。多模型思维要求掌握多个模型，但是我们并不需要懂得非常多的模型，只要知道每个模型都可以有多种应用场景。构建模型是一门艺术，需要通过不断实践才能熟练掌握，在建模中，数学和逻辑扮演着专家教练的角色，它们会纠正我们的缺漏。要成为一个多模型思考者，需要的不仅仅是数学能力，更需要创造力。



**课程名称：**入门韩国语

**英文名称：**Introduction to Korean

**课程学时：**32 学时

**课程学分：**2 学分

**考核方式：**笔试

**授课模式：**线下课程

**课程归属：**人文社科类

**上课时间：**星期二第 9-11 节 {3-7 周}; 星期四第 9-11 节 {3-7 周}; 星期二第 9-10 节 {8 周}

**教师简介：**崔龙，讲师，专业领域：韩国语能力考试（TOPIC）、旅游专业韩语、韩国文化与韩国礼仪，我校文化产业与旅游管理学院专任教师。

**课程简介：**通过本课程的教学，使学生了解了解韩文字的形成与发展、韩语的语法特征，韩语概要了解；掌握 21 个元音、19 个辅音以及 27 个收音的语音，熟练掌握字母以及拼写方法；基本根据较慢语速语音进行听写；了解韩语的一般音变规则与特殊音变规则理解 300 个左右的词汇（包括词性，意义，用法）掌握助词，词尾惯用句的意义和用法。了解韩国语的基本句子结构，了解韩国人的名字与韩国人的问候方式，理解韩国语的词类；掌握补助词的‘-은/는’语境，掌握陈述句与疑问句的终结词尾，掌握课文中出现的单词。



**课程名称：**人文纪实摄影

**英文名称：**Humanistic Documentary Photography

**课程学时：**32 学时

**课程学分：**2 学分

**考核方式：**考查

**授课模式：**线下课程

**课程归属：**人文社科类

**上课时间：**星期三第 9-11 节 {3-7 周}; 星期五第 9-11 节 {3-7 周}; 星期三第 9-10 节 {8 周}

**教师简介：**谢建华，教授，专业领域：中外摄影史、纪实摄影、艺术摄影、数字媒体艺术，我校艺术学院专任教师。

**课程简介：**本课程运用多媒体教学手段，首先指导学生手机摄影的技术，然后结合中外摄影史中大量的人文纪实摄影作品，全面地介绍人文纪实摄影拍摄技巧和方法。通过本课程的学习不仅能够培养学生对现实世界的观察、思考能力和图像的表达能力，而且能够使学生意识到拍摄身边发生的事情、拍摄社会各式各样的人的活动，以及带着问题去拍摄社会的发展与变化，把影像变成自己有效的去表达对这个世界的认识是非常有意义的。



**课程名称：**花卉基础与插花艺术

**英文名称：**Fundamentals of Flowers and Flower Arrangement Art

**课程学时：**32 学时

**课程学分：**2 学分

**考核方式：**考查

**授课模式：**线下课程

**课程归属：**人文社科类

**上课时间：**星期二第 9-11 节 {3-7 周}; 星期四第 9-11 节 {3-7 周}; 星期二第 9-10 节 {8 周}

**教师简介：**朱远娜，研究实习员，专业领域：风景园林规划与设计，我校东山校区管委会教学秘书。

**课程简介：**花卉养殖技术与插花艺术都是我国优秀的传统文化艺术，有着悠久的历史，不仅可以满足人们视觉上的美感体验，而且其丰富的文化内涵和生动的艺术造型，既可以作为情感的传递媒介，又能在创作中陶冶情操。本课程将与东山校区大学生劳动种植教育项目相结合，通过理论与实践相结合的模式，围绕花卉学与插花的基本知识，包含花卉植物基础知识、插花的基础理论、插花材料的处理技法、插花造型的手法与技能、现代插花艺术设计五个知识单元。



**课程名称：**党史百年

**英文名称：**Centennial History of the Communist Party of China

**课程学时：**32 学时

**课程学分：**2 学分

**考核方式：**论文写作

**授课模式：**线下课程

**课程归属：**人文社科类

**上课时间：**星期二第 9-11 节 {3-7 周}; 星期五第 9-11 节 {3-7 周}; 星期二第 9-10 节 {8 周}

**教师简介：**孔读云，讲师，专业领域：史学、法学，我校马克思主义学院专任教师。

**课程简介：**党史是中国共产党的领导不断走向成熟的实践史。本课程是面向全校本科生开设的一门通识选修课，是对大学生进行思想教育的一门公共思想政治教育课程。本课程的任务是：使学生通过本课程的学习，掌握中国共产党发展的历史，掌握马克思主义与中国革命、建设和改革实践相结合形成的毛泽东思想和中国特色社会主义理论体系。通过教学，使同学们进一步认识没有共产党就没有新中国，只有社会主义才能救中国，并进一步提高学生联系实际，分析问题、解决问题的能力。



**课程名称：**民族传统体育项目赏析

**英文名称：**Appreciation of National Traditional Sports

**课程学时：**32 学时

**课程学分：**2 学分

**考核方式：**半开卷考试

**授课模式：**线下课程

**课程归属：**人文社科类

**上课时间：**星期一第 9-11 节 {3-7 周}; 星期三第 9-11 节 {3-7 周}; 星期一第 9-10 节 {8 周}

**教师简介：**尹彦淳，讲师，专业领域：民族传统体育、体育教学、体育产业，我校体育部专任教师。

**课程简介：**本课主要介绍了我国民族传统体育的起源、发展、特点、分类等基本理论知识，使学生对民族传统体育有一个整体性的认知。选取民族运动会中蹴球、毽球、陀螺、押加、板鞋竞速等竞赛项目的基本技术与战术、教学与训练方法、竞赛基本规则与裁判方法。通过学习和练习，旨在帮助学习者了解民族传统体育知识，掌握民族传统体育技能，培养爱国主义精神，保护和传承民族传统体育的目的。



**课程名称：**羽毛球技战术及赛事赏析

**英文名称：**Badminton

**课程学时：**32 学时

**课程学分：**2 学分

**考核方式：**随堂测验

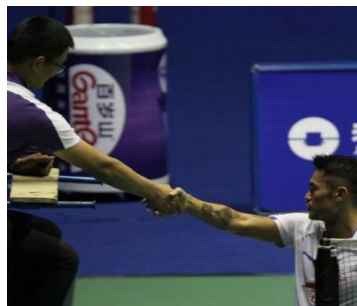
**授课模式：**线下课程

**课程归属：**人文社科类

**上课时间：**星期一第 9-11 节 {3-7 周}; 星期四第 9-11 节 {3-7 周}; 星期一第 9-10 节 {8 周}

**教师简介：**贾军，副教授，专业领域：羽毛球、健康运动研究，我校大学体育部专任教师。

**课程简介：**羽毛球课程深受学生的喜爱, 在我校拥有很好的群众基础。羽毛球集健身性和娱乐性于一体, 是灵活、快速、多变的隔网对击性项目, 动作易掌握, 器材简便, 充满乐趣, 经常进行羽毛球运动可以显著提高人体的灵活性, 协调性, 改善心肺功能的作用。本课程是在学习基础理论知识的基础上进行羽毛球技术和战术的教学, 内容由发球、击球、移动步法、裁判法以及基本理论知识、经典比赛视频等构成, 由易到难, 从理论到实践, 通过教学使学生掌握较为系统的羽毛球基本理论知识和技术、技能以及该运动的比赛规则等知识, 培养学生对羽毛球运动的兴趣和爱好, 为学生终身体育锻炼打下坚实的基础。



**课程名称：**健身气功

**英文名称：**Fitness Qigong

**课程学时：**32 学时

**课程学分：**2 学分

**考核方式：**平时成绩与专项考核

**授课模式：**线下课程

**课程归属：**人文社科类

**上课时间：**星期一第 9-11 节 {3-7 周}; 星期三第 9-11 节 {3-7 周}; 星期一第 9-10 节 {8 周}

**教师简介：**方荣荣，副教授，专业领域：运动人体科学、定向运动教学与训练，我校大学体育部专任教师。

**课程简介：**通过学习本课程, 使学生: 了解健身气功的发展史、运动特点和锻炼方法以及与其他体育健身项目的异同; 学习掌握健身气功的站桩方法, 如何保持身正体松; 初步掌握健身气功的呼吸方法, 自然呼吸、顺腹式呼吸和逆腹式呼吸; 掌握五禽戏、八段锦、易筋经全套功法; 把思政融入教学, 实现“形之下器育形之上道”; 培养学生对本课程的正确认识, 把健身气功运动作为终身爱好, 养成终身运动的习惯。



**课程名称：**运动与体重管理

**英文名称：**Exercise and Weight Management

**课程学时：**32 学时

**课程学分：**2 学分

**考核方式：**随堂测验

**授课模式：**线下课程

**课程归属：**人文社科类

**上课时间：**星期二第 9-11 节 {3-7 周}; 星期四第 9-11 节 {3-7 周}; 星期二第 9-10 节 {8 周}

**教师简介：**丁小燕等，教授等，专业领域：体育健身、体育综合等，我校大学体育部专任教师。

**课程简介：**《运动与体重管理》课程是为健康与亚健康学生进行科学健身提供实践指导的一门实践性和应用性的课程。通过学习有关运动与体重管理的健康知识，并在此基础上进行实践练习（包括力量、耐力、HIIT 高强度间歇训练），掌握科学健身方法，达到增强体适能（心肺、速度、力量、柔韧、协调等）、改善学生生活质量的目的是。



**课程名称：**区块链与大数据：打造智能经济

**英文名称：**Blockchain and Big Data: Creating a Smart Economy

**课程学时：**32 学时

**课程学分：**2 学分

**考核方式：**考查

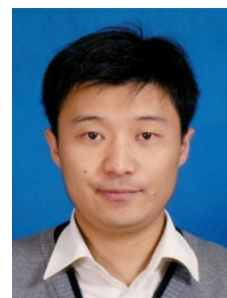
**授课模式：**线下课程

**课程归属：**自然理工/科学素养类

**上课时间：**星期二第 9-11 节 {3-7 周}; 星期四第 9-11 节 {3-7 周}; 星期二第 9-10 节 {8 周}

**教师简介：**贾慧峰，实验师，专业领域：现代教育技术、大数据管理，我校教务处专任教师。

**课程简介：**本课程属于对大数据金融类及区块链及 AI 技术有兴趣的公共选修课程。本课程的主要目的是让学生学习和了解区块链的由来、大数据的发展困局以及两者的技术共生演进，区块链技术在各行业中的应用需求；理解和掌握区块链和大数据的价值，掌握区块链技术在相关行业中的应用；领会区块链与大数据助力智能经济及构建 AI 社会的应用价值和发展趋势。通过课堂讲解、并基于 Fabric 联盟链的搭建经历及代码实现，通过具体区块链落地案例分析及讨论和学生课下阅读、思考区块链与大数据的未来发展，了解智能经济中的应用需求，能够把区块链与大数据思想融入到社会生活中，解决一些实际问题。



**课程名称：**朋辈心理咨询

**英文名称：**Peer Counseling

**课程学时：**32 学时

**课程学分：**2 学分

**考核方式：**考查

**授课模式：**线下课程

**课程归属：**人文社科类

**上课时间：**星期二第 9-11 节 {3-7 周}; 星期四第 9-11 节 {3-7 周}; 星期四第 9-10 节 {8 周}

**教师简介：**彭平、刘红菊、徐町，讲师、副教授，专业领域：大学生心理健康，我校学生发展与服务中心专任教师。

**课程简介：**课程依托我校学生发展与服务中心心理健康咨询与教育科，搭建学生心理自助与互助平台，为课程学习的实践环节提供专业环境和技术支持，让学习者学有所用，在应用的过程中体会到助人的快乐和意义，构建学习者的价值感，从而充盈大学生活。



**课程名称：**Animate 动画软件入门

**英文名称：**Get Started with Animate Software

**课程学时：**32 学时

**课程学分：**2 学分

**考核方式：**考查

**授课模式：**线下课程

**课程归属：**自然理工/科学素养类

**上课时间：**星期二第 9-11 节 {3-7 周}; 星期四第 9-11 节 {3-7 周}; 星期二第 9-10 节 {8 周}

**教师简介：**沈洵，高级实验师，专业领域：计算机类，我校信息化建设与管理中心专任教师。

**课程简介：**本课程以应用为导向，以实践为本位，在理论知识“必需、够用”的前提下，以“项目（任务）”为驱动，模拟行业项目需求，进行动画项目开发全流程训练，强化学生的实操技能，使学生掌握 Animate 动画软件操作的基础上，能够运用 Animate 动画制作方法和技巧，完成复杂和交互动画的设计与制作，使学生具有良好的二维动画制作能力和基本设计能力；同时注重动画项目实施过程中，培养学生的业务沟通能力和团队合作意识。



**课程名称：**舞蹈入门

**英文名称：**Introduction to Dance

**课程学时：**32 学时

**课程学分：**2 学分

**考核方式：**考查

**授课模式：**线下课程

**课程归属：**人文社科类



**教师简介：**林晴，研究实习员，专业领域：舞蹈编导，我校团委专任教师。

**上课时间：**星期一第 9-11 节 {3-7 周}; 星期三第 9-11 节 {3-7 周}; 星期一第 9-10 节 {8 周}

**课程简介：**舞蹈是以身体为语言，与观众展开“心灵对话”的动态艺术表达形式。本课程采用理论与实践相结合的教学模式，在学习基础理论知识的基础上进行舞蹈组合片段的实践教学。从欣赏舞蹈的方法、范畴及其途径，深入到古典舞、民间舞、现代舞以及当代舞等不同舞种的赏析，讲解舞蹈基础理论知识，并通过具体的舞蹈组合片段的学习，引导学生亲身体会舞蹈艺术之美，进一步提升学生的舞蹈文化素养和艺术欣赏水平。

## 二、授课模式——线上线下混合式课程

**课程名称：**雨花英烈精神传承与实践（混合式）

**英文名称：**Inheritance and Practice of Yuhua  
Heroic Spirit

**课程学时：**32 学时

**课程学分：**2 学分

**考核方式：**考查

**授课模式：**线上线下混合式课程（实践类）

**课程归属：**人文社科类

**上课时间：**星期五第 9-11 节 {3-7 周}; 星期日第 1-3 节 {3-7 周}; 星期五第 9-10 节 {8 周}

**教师简介：**周建忠、季丹军，教授、讲师，专业领域：楚辞文化研究、红色文化研究等，我校文学与新闻传播学院专任教师。

**课程简介：**课程致力于雨花英烈精神的阐述，围绕理想信念、人生信仰、道德情操，从不同的切入点展开教学活动，做到纵向梳理与横向展示相结合，严肃的政治话题与生动鲜活的个案相结合，严密的逻辑思维与文学的烂漫追求相结合，理想信念教育与大学生人生选择相结合，使得爱党爱国爱社会主义的教育，有据可依，入脑入心，落到实处。



**课程名称：**学经济 赢人生（混合式）

**英文名称：**Learn Economy Win Life

**课程学时：**32 学时（线上 10 学时+线下 32 学时）

**课程学分：**2 学分

**考核方式：**在线平台学习评价

**授课模式：**线上线下混合式课程（辅助式）

**课程归属：**人文社科类

**上课时间：**星期一第 9-11 节 {3-7 周}; 星期四第 9-11 节 {3-7 周}; 星期一第 9-10 节 {8 周}

**教师简介：**肖文圣，教授，专业领域：经济学，我校法商学院专任教师。

**课程简介：**以校园行为产生的经济学原因为研究对象，以案例分析法和利益分析法为研究方法，通过课程学习，掌握利益分析法，提高发现问题、分析问题和解决问题的创新思维能力，能够自我纠正不良校园行为，培养正确的人生观、世界观和价值观。课程内容集中在以下方面：1. “经济学入门——做好四年规划”，通过经济学的入门概念，用经济理论说明大学生应该在入学之初就应该做好四年规划。2. “经济运行——学会思考”，如何正确分析校园的各种现象。3. “经济规律——善于学习”，通过经济规律，掌握一些做人、做事的基本道理。4. “经济影响——了解我们身边的经济世界”，进一步培养经济思维，学会分析问题。5. 关于“经营之道——做事如做人”，《道德经》为基础，总结修身养性、齐家治国、平天下的中国传统文化思想，学习如何做人和做事。



**课程名称：**人居环境科学（混合式）

**英文名称：**Habitat Environmental Science

**课程学时：**32 学时（线上 12 学时+线下 20 学时）

**课程学分：**2 学分

**考核方式：**随堂作业/结课汇报

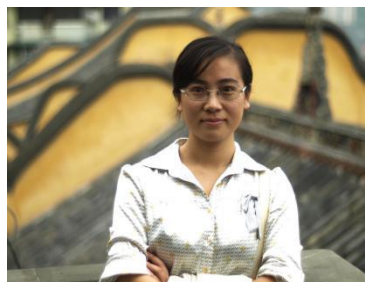
**授课模式：**线上线下混合式课程（翻转式）

**课程归属：**自然理工/科学素养类

**上课时间：**星期四第 9-10 节 {3 周,8 周}; 星期六第 1-4 节 {4-7 周}

**教师简介：**焦白云、刘澜、郝俊弘、邱靖等，副教授等，专业领域：建筑学、风景园林，我校建筑学院专任教师。

**课程简介：**依据吴良镛院士“人居环境科学”理念，整合全院建筑学、城市设计、风景园林、环境艺术、植物等各专业方向的师资力量，开设基于大设计类的通识素养课。培养学生对自我认知的能力，使学生学会用人文关怀的理念去认识我们生活的环境，小到一室，大到一城；培养学生对传统历史建筑的鉴赏能力，从中国到世界；培养学生对自然生态、城市环境、建筑空间的理解能力，使学生学会用生态文明、可持续发展的理念去认识城乡发展及建筑设计；培养学生的思辨能力和批判精神，提升学生对人文精神的领悟、对保护生态环境的自觉性，对城市与建筑的评论能力，以及营造美好家园、绿色城市的想象力。



**课程名称：**JAVA 程序设计（混合式）

**英文名称：**JAVA Programming

**课程学时：**32 学时（线上 12 学时+线下 32 学时）

**课程学分：**2 学分

**考核方式：**在线测试

**授课模式：**线上线下混合式课程（辅助式）

**课程归属：**自然理工/科学素养类

**上课时间：**星期四第 9-11 节 {3-7 周}; 星期六第 1-3 节 {3-7 周}; 星期四第 9-10 节 {8 周}

**教师简介：**卞璐，讲师，专业领域：电子商务技术、移动互联网技术，我校电子信息工程学院专任教师。

**课程简介：**本课程是省级品牌专业的重点建设课程，为适应移动互联技术飞速发展的应用人才需求，强调学生编程能力的训练，引入具有丰富实战经验的企业工程师参与本课程教学与辅导。本课程适合 Java 编程初学者与提高编程能力的学习者。主要教学内容包括 Java 语言概述、Java 开发环境、Java 程序设计基础、面向对象程序设计、集合类的使用、异常处理、Java I/O 数据流、Java 多线程机制、JDBC 数据库编程、Java 网络编程等。通过学习，有助于学生理解和掌握面向对象编程方法，使用 Java 语言编写程序，使学生具有 Java 桌面应用程序开发能力，为后续 Java Web 开发和 Android 开发，奠定 Java 语言基础。将通过线下案例研讨与学习，使同学们学以致用，提高学生编程能力，丰富实战经验。



**课程名称：**江南茶事美学（混合式）

**英文名称：**Jiangnan Tea Aesthetics

**课程学时：**32 学时（线上 16 学时+线下 32 学时）

**课程学分：**2 学分

**考核方式：**技能展示

**授课模式：**线上线下混合式课程（辅助式）

**课程归属：**人文社科类

**上课时间：**星期二第 9-11 节 {3-7 周}; 星期四第 9-11 节 {3-7 周}; 星期二第 9-10 节 {8 周}

**教师简介：**章柏平、台运红，副高、讲师，专业领域：茶艺文化、表演艺术、空间设计等，我校文化产业与旅游管理学院专任教师。

**课程简介：**线上部分选用《茶文化创意表达》省级在线开放课程，线下授课聚焦茶艺文化基础、挖掘江南茶事之象（包含茶之政、茶技艺、茶习俗、茶文艺等）、创新江南茶艺叙事表达、剖析民俗茶文化事象、演练非物质文化遗产雨花茶制作与品饮技艺，倡导通识教育中的中国传统文化内涵，保持民族性，突出时代性，将现代科学技术与中国传统文化相结合，鼓励学生结合自己的实际，跨学科、跨专业自由选课，充分发展个性，博学多识，全面提升综合素养。



**课程名称：**金陵绒花文化（混合式）

**英文名称：**Jinling Velvet Flower Culture

**课程学时：**32 学时（线上 2 学时+线下 32 学时）

**课程学分：**2 学分

**考核方式：**考查

**授课模式：**线上线下混合式课程（辅助式）

**课程归属：**人文社科类

**上课时间：**星期二第 9-11 节 {3-7 周}; 星期四第 9-11 节 {3-7 周}; 星期二第 9-10 节 {8 周}

**教师简介：**王慧，讲师，专业领域：戏剧艺术、传统文化艺术等，我校艺术学院专任教师。

**课程简介：**课程采取“理论与实践”相结合的教学模式。知识方面，系统介绍南京绒花的历史发展、风格特色、文化内涵、传承现状、制作工艺等；实践教学方面，带领学生体验绒花制作的乐趣，制作绒花发钗、胸针等，观摩优秀绒花作品。绒花始于秦朝，唐代被列为皇室贡品，谐音为“荣华”，寓意富贵吉祥。绒花在《延禧攻略》等剧中均有精彩亮相，其艳丽多姿，优美动人，受到广泛的喜爱和关注。南京绒花蕴含着中华传统文化的精华，具有独特的艺术价值和文化价值，是极具地方特色的非遗工艺。通过该课程教学增进学生对传统文化艺术的认识和兴趣，增强动手操作能力，提升审美素养，弘扬传统文化，培养文化自信。



**课程名称：**政治经济学与当代中国（混合式）  
**英文名称：**Political Economy and Modern China  
**课程学时：**32 学时（线上 12 学时+线下 20 学时）  
**课程学分：**2 学分  
**考核方式：**论文写作  
**授课模式：**线上线下混合式课程（翻转式）  
**课程归属：**人文社科类



**上课时间：**星期一第 9-11 节 {3-7 周}; 星期三第 9-11 节 {3-7 周}; 星期一第 9-10 节 {8 周}

**教师简介：**李飞，副教授，专业领域：马克思主义理论、中国特色社会主义制度，我校马克思主义学院专任教师。

**课程简介：**本课程线上部分选自超星精品课程。政治经济学揭示了存在于资本主义生产方式中各种经济范畴的本质、成因、现象及其规律，该课程致力于揭示隐藏在经济现象表面以下的本质规律，并运用所揭示的本质规律解释呈现在社会表面复杂纷繁的经济现象。通过学习，可以从理论上全面了解现代社会经济的基本结构和运动规律，树立正确的经济学思维方法，提高认识经济规律的能力，坚定对中国特色社会主义的道路自信。线下讨论由马克思主义学院李飞老师为同学们围绕重点、难点、热点等问题拟定议题，分成小班、组成小组进行研讨。

**课程名称：**新中国史（混合式）  
**英文名称：**History of New China  
**课程学时：**32 学时（线上 12 学时+线下 20 学时）  
**课程学分：**2 学分  
**考核方式：**考查  
**授课模式：**线上线下混合式课程（翻转式）  
**课程归属：**人文社科类



**上课时间：**星期二第 9-11 节 {3-7 周}; 星期四第 9-11 节 {3-7 周}; 星期二第 9-10 节 {8 周}

**教师简介：**章云峰，副教授，专业领域：中国近现代史研究，我校马克思主义学院专任教师。

**课程简介：**本课程以中华人民共和国所走过的曲折历程为主线，力求比较全面地阐述新中国成立以来探索社会主义建设道路的成败得失，运用马克思主义基本理论对各时期重大问题进行深刻分析。主要内容包括中华人民共和国成立以来历史的基本进程，重大事件的评价，重要理论观点的评析，社会主义革命与建设中的经验、教训等等；在此基础上加深对党的十一届三中全会以来改革开放方针和社会主义初级阶段的理论学习，加强参与当前改革和建设有中国特色社会主义的意识；培养学生分析、解决历史问题和现实问题的能力，深刻领会“四个伟大”理论（伟大斗争、伟大工程、伟大事业、伟大梦想），树立“四个自信”（道路自信、理论自信、制度自信、文化自信）！

### 三、授课模式——线上课程

**网 址：**中国大学慕课 MOOC——<https://www.icourse163.org/>或下载 APP “爱课程”

**课程名称：**中国剪影

**英文名称：**China at a Glance

**课程学时：**32 学时

**课程学分：**2 学分

**考核方式：**在线测试

**授课模式：**线上课程

**课程归属：**人文社科类

**学习方式：**通识课上课通知会公布课程 QQ 群，根据教师指导进行学习。

**教师简介：**张凌然，副教授，专业领域：英语口语、笔译，我校外国语学院专任教师。

**课程简介：**此课程是江苏省在线开放课程，将依托中国文化元素为内容素材，以带领外国人领略中国文化为视角，通过设计与每一单元主题相关的对话或讨论场景，从问题出发，以学生产出任务训练为导向，帮助学生梳理中国文化核心内容，丰富语言交际的话题和表达，提高英语应用能力，促进文化输出。课程每单元设计相关主题的线上英语讨论题模块，拓展学生思维，提高学生思辨能力，并引导学生将所学运用于实际的语言沟通。课程针对文化内容和语言训练分别设计课间作业和形式多样的练习测试，鼓励学生以翻译写作为导向，进行相关主题的练习，激发学生的创造性。

**网 址：**中国大学慕课 MOOC——<https://www.icourse163.org/>或下载 APP “爱课程”

**课程名称：**茶文化创意表达

**英文名称：**Tea Culture Creative Expression

**课程学时：**32 学时

**课程学分：**2 学分

**考核方式：**在线测试

**授课模式：**线上课程

**课程归属：**人文社科类

**学习方式：**通识课上课通知会公布课程 QQ 群，根据教师指导进行学习

**教师简介：**章柏平，高级实验师，专业领域：茶艺文化、表演艺术、茶空间与茶席设计，我校文化产业与旅游管理学院专任教师。

**课程简介：**此课程是江苏省在线开放课程，旨在传承中华民族优秀的传统文化，提升学生的综合素质，通过修习茶艺，培养学生的审美素养、礼仪风范，注重学生“文化熏陶”和“技能训练”的多维发展。本课程线上教学资源是由我校教师团队策划并主讲，课程以茶艺文化为理论基础，创新理念为导向，融入传统饮茶文化、当代饮茶文化，结合茶艺技能实践进行授课。线上理论知识授课中，教授学生掌握中国茶艺内涵和源流的界定、茶艺的六要素、茶艺礼仪，使学生全面了解中国茶艺文化的学科特点、中国茶艺的功能，能够运用所学知识厘清中国茶艺的分类及发展方向。

网 址：超星——<http://sju.benke.chaoxing.com> 或下载 APP “超星学习通”

课程名称：计算与人工智能概论

英文名称：Introduction to Computing and Artificial Intelligence

课程学时：32 学时

课程学分：2 学分

考核方式：在线测试

授课模式：线上课程

课程归属：自然理工/科学素养类

教师简介：罗娟、刘璇等，湖南大学，教授等。

网 址：超星——<http://sju.benke.chaoxing.com> 或下载 APP “超星学习通”

课程名称：智能文明

英文名称：Intelligent Civilization

课程学时：32 学时

课程学分：2 学分

考核方式：在线测试

授课模式：线上课程

课程归属：自然理工/科学素养类

教师简介：顾骏 等，上海大学，教授。

网 址：超星——<http://sju.benke.chaoxing.com> 或下载 APP “超星学习通”

课程名称：公共关系礼仪实务

英文名称：Etiquette and Practice of Public Relations

课程学时：32 学时

课程学分：2 学分

考核方式：在线测试

授课模式：线上课程

课程归属：人文社科类

教师简介：杜汉荣，上海理工大学，教授。

网 址：超星——<http://sju.benke.chaoxing.com> 或下载 APP “超星学习通”

课程名称：光影中国

英文名称：Focus on China through light and shadow

课程学时：32 学时

课程学分：2 学分

考核方式：在线测试

授课模式：线上课程

课程归属：人文社科类

教师简介：顾晓英、程波等，上海大学，教授等。

网 址：超星——<http://sju.benke.chaoxing.com> 或下载 APP “超星学习通”

课程名称：全球变化生态学

英文名称：Global Change Ecology

课程学时：32 学时

课程学分：2 学分

考核方式：在线测试

授课模式：线上课程

课程归属：自然理工/科学素养类

教师简介：古松，南开大学，教授。

网 址：超星——<http://sju.benke.chaoxing.com> 或下载 APP “超星学习通”

课程名称：舌尖上的植物学

英文名称：A Bite of Botany

课程学时：32 学时

课程学分：2 学分

考核方式：在线测试

授课模式：线上课程

课程归属：自然理工/科学素养类

教师简介：邓兴旺、许智宏等，北京大学等，教授等。

网 址：超星——<http://sju.benke.chaoxing.com> 或下载 APP “超星学习通”

课程名称：国学智慧

英文名称：Wisdom of Traditional Sinology

课程学时：32 学时

课程学分：2 学分

考核方式：在线测试

授课模式：线上课程

课程归属：人文社科类

教师简介：曹胜高，东北师范大学，教授。

网 址：超星——<http://sju.benke.chaoxing.com> 或下载 APP “超星学习通”

课程名称：世界建筑史

英文名称：The History of World Architecture

课程学时：32 学时

课程学分：2 学分

考核方式：在线测试

授课模式：线上课程

课程归属：自然理工/科学素养类

教师简介：陈仲丹，南京大学，教授。

网 址：超星——<http://sju.benke.chaoxing.com> 或下载 APP “超星学习通”

课程名称：宋崇导演教你拍摄微电影

英文名称：Director Sung Chong Teaching You to Shoot Micro Movies

课程学时：32 学时

课程学分：2 学分

考核方式：在线测试

授课模式：线上课程

课程归属：自然理工/科学素养类

教师简介：宋崇，同济大学，教授。

网 址：超星——<http://sju.benke.chaoxing.com> 或下载 APP “超星学习通”

课程名称：太阳系中的有趣科学

英文名称：Interesting Science in The Solar System

课程学时：32 学时

课程学分：2 学分

考核方式：在线测试

授课模式：线上课程

课程归属：自然理工/科学素养类

教师简介：周煦之、田晖，北京大学，研究员。

网 址：超星——<http://sju.benke.chaoxing.com> 或下载 APP “超星学习通”

课程名称：心理、行为与文化

英文名称：Psychology, Behavior and Culture

课程学时：32 学时

课程学分：2 学分

考核方式：在线测试

授课模式：线上课程

课程归属：人文社科类

教师简介：尚会鹏，北京大学、华侨大学，教授。

网 址：超星——<http://sju.benke.chaoxing.com> 或下载 APP “超星学习通”

课程名称：前进中的物理学与人类文明

英文名称：Progressing Physics and Human Civilization

课程学时：32 学时

课程学分：2 学分

考核方式：在线测试

授课模式：线上课程

课程归属：自然理工/科学素养类

教师简介：李学潜，南开大学，教授。

网 址：超星——<http://sju.benke.chaoxing.com> 或下载 APP “超星学习通”

课程名称：中国古建筑欣赏与设计

英文名称：Appreciation and Design of Ancient Chinese Architecture

课程学时：32 学时

课程学分：2 学分

考核方式：在线测试

授课模式：线上课程

课程归属：自然理工/科学素养类

教师简介：柳肃，湖南大学，教授。

网 址：超星——<http://sju.benke.chaoxing.com> 或下载 APP “超星学习通”

课程名称：中华诗词之美

英文名称：The Beauty of Chinese Poetry

课程学时：32 学时

课程学分：2 学分

考核方式：在线测试

授课模式：线上课程

课程归属：人文社科类

教师简介：叶嘉莹，南开大学，教授。

网 址：超星——<http://sju.benke.chaoxing.com> 或下载 APP “超星学习通”

课程名称：中西文化比较

英文名称：Comparison between Chinese and Western Culture

课程学时：32 学时

课程学分：2 学分

考核方式：在线测试

授课模式：线上课程

课程归属：人文社科类

教师简介：辜正坤，北京大学，教授。

网 址：超星——<http://sju.benke.chaoxing.com> 或下载 APP “超星学习通”

课程名称：文物精品与中华文明

英文名称：Antiques and Chinese Civilization

课程学时：32 学时

课程学分：2 学分

考核方式：在线测试

授课模式：线上课程

课程归属：人文社科类

教师简介：彭林，清华大学，教授。

网 址：超星——<http://sju.benke.chaoxing.com> 或下载 APP “超星学习通”

课程名称：星海求知：天文学的奥秘

英文名称：Explore the Universe: the Mystery of Astronomy

课程学时：22 学时

课程学分：1 学分

考核方式：在线测试

授课模式：线上课程

课程归属：自然理工/科学素养类

教师简介：苏宜，南开大学，教授。

网 址：超星——<http://sju.benke.chaoxing.com> 或下载 APP “超星学习通”

课程名称：世界科技文化史

英文名称：World History of Science and Technology

课程学时：22 学时

课程学分：1 学分

考核方式：在线测试

授课模式：线上课程

课程归属：自然理工/科学素养类

教师简介：李建珊，南开大学，教授。

网 址：超星——<http://sju.benke.chaoxing.com> 或下载 APP “超星学习通”

课程名称：生命科学与人类文明

英文名称：Life Sciences and the Human Civilization

课程学时：22 学时

课程学分：1 学分

考核方式：在线测试

授课模式：线上课程

课程归属：自然理工/科学素养类

教师简介：张铭，浙江大学，教授。

网 址：超星——<http://sju.benke.chaoxing.com> 或下载 APP “超星学习通”

课程名称：大国崛起：中国对外贸易概论

英文名称：The Rise of Great Nations: Introduction to China's Foreign Trade

课程学时：22 学时

课程学分：1 学分

考核方式：在线测试

授课模式：线上课程

课程归属：人文社科类

教师简介：苑涛，南开大学，副教授。

网 址：超星——<http://sju.benke.chaoxing.com> 或下载 APP “超星学习通”

课程名称：身边的基因科学

英文名称：Gene Science in Daily Life

课程学时：22 学时

课程学分：1 学分

考核方式：在线测试

授课模式：线上课程

课程归属：自然理工/科学素养类

教师简介：卢大儒、王磊 等，复旦大学，教授等。

网 址：超星——<http://sju.benke.chaoxing.com> 或下载 APP “超星学习通”

课程名称：群芳谱：《红楼梦》中的女性形象鉴赏

英文名称：Female Groups: Appreciation of Female Images in Dream of the Red Chamber

课程学时：22 学时

课程学分：1 学分

考核方式：在线测试

授课模式：线上课程

课程归属：人文社科类

教师简介：韩秀华 等，长安大学，教授。

网 址：超星——<http://sju.benke.chaoxing.com> 或下载 APP “超星学习通”

课程名称：当代大学生国家安全教育

英文名称：Comtemporary National Security Education for College Students

课程学时：22 学时

课程学分：1 学分

考核方式：在线测试

授课模式：线上课程

课程归属：人文社科类

教师简介：牛继承、马长泉 等，中国人民警察大学，教授等。

网 址：超星——<http://sju.benke.chaoxing.com> 或下载 APP “超星学习通”

课程名称：中华民族发展史

英文名称：The History of the Development of the Chinese Nation

课程学时：22 学时

课程学分：1 学分

考核方式：在线测试

授课模式：线上课程

课程归属：人文社科类

教师简介：李晓斌 等，云南大学，教授。

网 址：超星——<http://sju.benke.chaoxing.com> 或下载 APP “超星学习通”

课程名称：走近大诗人

英文名称：Close to the Great Poets

课程学时：22 学时

课程学分：1 学分

考核方式：在线测试

授课模式：线上课程

课程归属：人文社科类

教师简介：戴建业，华中师范大学，教授。

网 址：超星——<http://sju.benke.chaoxing.com> 或下载 APP “超星学习通”

课程名称：探寻中国茶：一片树叶的传奇之旅

英文名称：Explore Chinese Tea: The Legendary Tour of a Leaf

课程学时：22 学时

课程学分：1 学分

考核方式：在线测试

授课模式：线上课程

课程归属：人文社科类

教师简介：王岳飞、童启庆等，浙江大学等，教授等。

网 址：超星——<http://sju.benke.chaoxing.com> 或下载 APP “超星学习通”

课程名称：人文智能

英文名称：Human Intelligence

课程学时：22 学时

课程学分：1 学分

考核方式：在线测试

授课模式：线上课程

课程归属：自然理工/科学素养类

教师简介：顾骏等，上海大学，教授。

网 址：超星——<http://sju.benke.chaoxing.com> 或下载 APP “超星学习通”

课程名称：移动互联网时代的信息安全与防护

英文名称：Information Security and Protection in Mobile Internet Era

课程学时：22 学时

课程学分：1 学分

考核方式：在线测试

授课模式：线上课程

课程归属：自然理工/科学素养类

教师简介：陈波，南京师范大学，教授。

网 址：超星——<http://sju.benke.chaoxing.com> 或下载 APP “超星学习通”

课程名称：人工智能与科学之美

英文名称：Artificial Intelligence and the Beauty of Science

课程学时：22 学时

课程学分：1 学分

考核方式：在线测试

授课模式：线上课程

课程归属：自然理工/科学素养类

教师简介：周彦、段斌 等，湘潭大学，教授等。

网 址：超星——<http://sju.benke.chaoxing.com> 或下载 APP “超星学习通”

课程名称：人工智能

英文名称：Artificial Intelligence

课程学时：22 学时

课程学分：1 学分

考核方式：在线测试

授课模式：线上课程

课程归属：自然理工/科学素养类

教师简介：顾骏、顾晓英 等，上海大学，教授等。

网 址：超星——<http://sju.benke.chaoxing.com> 或下载 APP “超星学习通”

课程名称：生成式人工智能原理及其影响和应用

英文名称：Principles, Influences and Applications of Generative Artificial Intelligence

课程学时：22 学时

课程学分：1 学分

考核方式：在线测试

授课模式：线上课程

课程归属：自然理工/科学素养类

教师简介：刘晓光、刘晓光 等，南开大学，教授等。

网 址：超星——<http://sju.benke.chaoxing.com> 或下载 APP “超星学习通”

课程名称：学术基本要素：专业论文写作

英文名称：Academic Basic Elements - Professional Essay Writing

课程学时：22 学时

课程学分：1 学分

考核方式：在线测试

授课模式：线上课程

课程归属：人文社科类

教师简介：李砚祖，清华大学，教授。

网 址：超星——<http://sju.benke.chaoxing.com> 或下载 APP “超星学习通”

课程名称：丝绸之路上的民族

英文名称：The Nations on The Silk Road

课程学时：22 学时

课程学分：1 学分

考核方式：在线测试

授课模式：线上课程

课程归属：人文社科类

教师简介：徐黎丽，兰州大学，教授。

网 址：超星——<http://sju.benke.chaoxing.com> 或下载 APP “超星学习通”

课程名称：邮票上的昆虫世界

英文名称：Insect world on the stamps

课程学时：22 学时

课程学分：1 学分

考核方式：在线测试

授课模式：线上课程

课程归属：自然理工/科学素养类

教师简介：李芳，福建农林大学，研究员。

网 址：超星——<http://sju.benke.chaoxing.com> 或下载 APP “超星学习通”

课程名称：英语演讲技巧与实训

英文名称：English speaking skills and trainings

课程学时：22 学时

课程学分：1 学分

考核方式：在线测试

授课模式：线上课程

课程归属：人文社科类

教师简介：张春敏，中南大学，副教授。

网 址：超星——<http://sju.benke.chaoxing.com> 或下载 APP “超星学习通”

课程名称：食品营养与食品安全

英文名称：Food Nutrition and Food Safety

课程学时：22 学时

课程学分：1 学分

考核方式：在线测试

授课模式：线上课程

课程归属：人文社科类

教师简介：胡敏予，中南大学，教授。

网 址：超星——<http://sju.benke.chaoxing.com> 或下载 APP “超星学习通”

课程名称：批判与创意思考

英文名称：Thoughts about Criticism and Creativity

课程学时：22 学时

课程学分：1 学分

考核方式：在线测试

授课模式：线上课程

课程归属：自然理工/科学素养类

教师简介：冯林，大连理工大学，教授。

网 址：超星——<http://sju.benke.chaoxing.com> 或下载 APP “超星学习通”

课程名称：名侦探柯南与化学探秘

英文名称：Detective Conan and chemistry exploring

课程学时：22 学时

课程学分：1 学分

考核方式：在线测试

授课模式：线上课程

课程归属：自然理工/科学素养类

教师简介：徐海，中南大学，副教授。

网 址：超星——<http://sju.benke.chaoxing.com> 或下载 APP “超星学习通”

课程名称：机器学习初步

英文名称：【Basic Edition】Machine Learning

课程学时：22 学时

课程学分：1 学分

考核方式：在线测试

授课模式：线上课程

课程归属：自然理工/科学素养类

教师简介：周志华，南京大学，教授。

网 址：超星——<http://sju.benke.chaoxing.com> 或下载 APP “超星学习通”

课程名称：机器学习进阶

英文名称：【Advanced Edition】Machine Learning

课程学时：22 学时

课程学分：1 学分

考核方式：在线测试

授课模式：线上课程

课程归属：自然理工/科学素养类

教师简介：周志华，南京大学，教授。

网 址：超星——<http://sju.benke.chaoxing.com> 或下载 APP “超星学习通”

课程名称：人工智能概论

英文名称：General Introduction to artificial Intelligence

课程学时：22 学时

课程学分：1 学分

考核方式：在线测试

授课模式：线上课程

课程归属：自然理工/科学素养类

教师简介：沙晓艳、肖宁 等，陕西职业技术学院，教授等。

网 址：超星——<http://sju.benke.chaoxing.com> 或下载 APP “超星学习通”

课程名称：人工智能应用基础

英文名称：Basic of Artificial Intelligence Application

课程学时：22 学时

课程学分：1 学分

考核方式：在线测试

授课模式：线上课程

课程归属：自然理工/科学素养类

教师简介：钱晓忠、史荧中 等，无锡职业技术学院等，教授。

网 址：超星——<http://sju.benke.chaoxing.com> 或下载 APP “超星学习通”

课程名称：人工智能与信息社会

英文名称：Artificial Intelligence and Information Society

课程学时：22 学时

课程学分：1 学分

考核方式：在线测试

授课模式：线上课程

课程归属：自然理工/科学素养类

教师简介：陈斌，北京大学/微软亚洲研究院，教授。

网 址：超星——<http://sju.benke.chaoxing.com> 或下载 APP “超星学习通”

课程名称：数字时代的智能技术

英文名称：Smart Technology in the Digital Age

课程学时：22 学时

课程学分：1 学分

考核方式：在线测试

授课模式：线上课程

课程归属：自然理工/科学素养类

教师简介：张浩向，宁波工程学院，讲师。

网 址：超星——<http://sju.benke.chaoxing.com> 或下载 APP “超星学习通”

课程名称：人工智能，语言与伦理

英文名称：Artificial Intelligence, Language and Ethics

课程学时：22 学时

课程学分：1 学分

考核方式：在线测试

授课模式：线上课程

课程归属：自然理工/科学素养类

教师简介：徐英瑾，复旦大学，教授。

网 址：超星——<http://sju.benke.chaoxing.com> 或下载 APP “超星学习通”

课程名称：生命智能

英文名称：Life Intelligence

课程学时：22 学时

课程学分：1 学分

考核方式：在线测试

授课模式：线上课程

课程归属：自然理工/科学素养类

教师简介：顾骏 等，上海大学，教授。

网 址：超星——<http://sju.benke.chaoxing.com> 或下载 APP “超星学习通”

课程名称：数据伦理

英文名称：Data Ethics

课程学时：22 学时

课程学分：1 学分

考核方式：在线测试

授课模式：线上课程

课程归属：自然理工/科学素养类

教师简介：丛杭青，浙江大学，教授。

网 址：超星——<http://sju.benke.chaoxing.com> 或下载 APP “超星学习通”

课程名称：走进人工智能

英文名称：Introduction to Artificial Intelligence

课程学时：22 学时

课程学分：1 学分

考核方式：在线测试

授课模式：线上课程

课程归属：自然理工/科学素养类

教师简介：刘阳、赵春霞等，青岛职业技术学院，副教授等。

网 址：超星——<http://sju.benke.chaoxing.com> 或下载 APP “超星学习通”

课程名称：声光影的内心感动：电影视听语言

英文名称：Movement of Light Shadow and Sound: Audio-visual Language in Movies

课程学时：22 学时

课程学分：1 学分

考核方式：在线测试

授课模式：线上课程

课程归属：人文社科类

教师简介：吴卓，四川大学，副教授。

网 址：超星——<http://sju.benke.chaoxing.com> 或下载 APP “超星学习通”

课程名称：古希腊的思想世界

英文名称：Ideological World of Ancient Greek

课程学时：22 学时

课程学分：1 学分

考核方式：在线测试

授课模式：线上课程

课程归属：人文社科类

教师简介：梁中和，四川大学，副教授。

网 址：超星——<http://sju.benke.chaoxing.com> 或下载 APP “超星学习通”

课程名称：中国现代文学名著选讲

英文名称：Selected Reading of Chinese Modern Literature Classics

课程学时：22 学时

课程学分：1 学分

考核方式：在线测试

授课模式：线上课程

课程归属：人文社科类

教师简介：段怀清，复旦大学，教授。

网 址：超星——<http://sju.benke.chaoxing.com> 或下载 APP “超星学习通”

课程名称：从草根到殿堂：流行音乐导论

英文名称：From Civilian to Royal : Introduction to Popular Music

课程学时：22 学时

课程学分：1 学分

考核方式：在线测试

授课模式：线上课程

课程归属：人文社科类

教师简介：陶辛等，上海音乐学院，教授。

网 址：超星——<http://sju.benke.chaoxing.com> 或下载 APP “超星学习通”

课程名称：深邃的世界：西方绘画中的科学

英文名称：Profound World : Science in Western Paintings

课程学时：22 学时

课程学分：1 学分

考核方式：在线测试

授课模式：线上课程

课程归属：自然理工/科学素养类

教师简介：郭亮，上海大学，教授。

网 址：超星——<http://sju.benke.chaoxing.com> 或下载 APP “超星学习通”

课程名称：传统家具文化与艺术

英文名称：Traditional Furniture Culture and Art

课程学时：22 学时

课程学分：1 学分

考核方式：在线测试

授课模式：线上课程

课程归属：人文社科类

教师简介：刘学莘，福建农林大学，讲师。

网 址：超星——<http://sju.benke.chaoxing.com> 或下载 APP “超星学习通”

课程名称：西方文化名著导读

英文名称：Introduction to Western Culture

课程学时：22 学时

课程学分：1 学分

考核方式：在线测试

授课模式：线上课程

课程归属：人文社科类

教师简介：彭刚，清华大学，教授。

网 址：超星——<http://sju.benke.chaoxing.com> 或下载 APP “超星学习通”

课程名称：工程伦理

英文名称：Engineering Ethics

课程学时：22 学时

课程学分：1 学分

考核方式：在线测试

授课模式：线上课程

课程归属：自然理工/科学素养类

教师简介：丛杭青、张为志等，浙江大学等，教授等。

网 址：超星——<http://sju.benke.chaoxing.com> 或下载 APP “超星学习通”

课程名称：生殖健康——“性”福学堂

英文名称：Reproductive Health: Sexual Health Class

课程学时：22 学时

课程学分：1 学分

考核方式：在线测试

授课模式：线上课程

课程归属：人文社科类

教师简介：邢爱耘、楼江燕等，四川大学等，教授等。

网 址：超星——<http://sju.benke.chaoxing.com> 或下载 APP “超星学习通”

课程名称：数字影视编导与制作

英文名称：Digital Film Editing and Production

课程学时：22 学时

课程学分：1 学分

考核方式：在线测试

授课模式：线上课程

课程归属：自然理工/科学素养类

教师简介：王润兰、刘成锁 等，河北师范大学等，教授等。

网 址：超星——<http://sju.benke.chaoxing.com> 或下载 APP “超星学习通”

课程名称：地球历史及其生命的奥秘

英文名称：Earth History and Mysteries of Life

课程学时：22 学时

课程学分：1 学分

考核方式：在线测试

授课模式：线上课程

课程归属：自然理工/科学素养类

教师简介：孙柏年，兰州大学，教授。

网 址：超星——<http://sju.benke.chaoxing.com> 或下载 APP “超星学习通”

课程名称：山水地质学与中国绘画

英文名称：Arteology and Chinese Painting

课程学时：22 学时

课程学分：1 学分

考核方式：在线测试

授课模式：线上课程

课程归属：自然理工/科学素养类

教师简介：康育义，南京大学，教授。

网 址：超星——<http://sju.benke.chaoxing.com> 或下载 APP “超星学习通”

课程名称：中国古代技术

英文名称：Ancient Chinese Technology

课程学时：22 学时

课程学分：1 学分

考核方式：在线测试

授课模式：线上课程

课程归属：自然理工/科学素养类

教师简介：徐家跃、毛海舫等，上海应用技术大学，教授等。

网 址：超星——<http://sju.benke.chaoxing.com> 或下载 APP “超星学习通”

课程名称：漫画艺术欣赏与创作

英文名称：Appreciation and Creation of The Cartoon Art

课程学时：22 学时

课程学分：1 学分

考核方式：在线测试

授课模式：线上课程

课程归属：人文社科类

教师简介：杨树山，天津理工大学，教授。

网 址：超星——<http://sju.benke.chaoxing.com> 或下载 APP “超星学习通”

课程名称：《时间简史》导读

英文名称：Intensive reading of *A Brief History of Time*

课程学时：22 学时

课程学分：1 学分

考核方式：在线测试

授课模式：线上课程

课程归属：人文社科类

教师简介：李学潜，南开大学，教授。

网 址：超星——<http://sju.benke.chaoxing.com> 或下载 APP “超星学习通”

课程名称：设计与人文：当代公共艺术

英文名称：Design and Humanity: Modern Public Art

课程学时：22 学时

课程学分：1 学分

考核方式：在线测试

授课模式：线上课程

课程归属：人文社科类

教师简介：王鹤，天津大学，副教授。

网 址：超星——<http://sju.benke.chaoxing.com> 或下载 APP “超星学习通”

课程名称：数学的奥秘：本质与思维

英文名称：Mathematical Mysteries: Essence and Thinking

课程学时：22 学时

课程学分：1 学分

考核方式：在线测试

授课模式：线上课程

课程归属：自然理工/科学素养类

教师简介：王维克，上海交通大学，教授。

网 址：超星——<http://sju.benke.chaoxing.com> 或下载 APP “超星学习通”

课程名称：什么是科学

英文名称：The Meaning of Science

课程学时：22 学时

课程学分：1 学分

考核方式：在线测试

授课模式：线上课程

课程归属：自然理工/科学素养类

教师简介：吴国盛，清华大学，教授。

## 第二部分：通识类艺术课程

### 一、授课模式——线上课程

网 址：超星——<http://sju.benke.chaoxing.com> 或下载 APP “超星学习通”

课程名称：影视鉴赏

英文名称：Film Appreciating

课程学时：32 学时

课程学分：2 学分

考核方式：在线测试

授课模式：线上课程

课程归属：艺术限选类