



三江学院通识类课程选课手册

2023-2024-2 学期

目 录

第一部分：通识选修课	1
一、授课模式——线下课程.....	1
二、授课模式——线上线下混合式课程.....	16
三、授课模式——线上课程.....	21
第二部分：艺术限选课	34
一、授课模式——线下课程.....	34
二、授课模式——线上课程.....	34

第一部分：通识选修课

一、授课模式——线下课程

课程名称：拉丁舞

英文名称：Latin Dance

课程学时：32 学时

课程学分：2 学分

考核方式：现场考核

授课模式：线下课程

课程归属：人文社科类

上课时间：第 3-12 周每周六第 1-3 节；第 12 周周五 9-11 节

教师简介：王煜婷，副教授，专业领域：日语精读、日本文学史、外贸函电等，我校外国语学院专任教师。

课程简介：拉丁舞是一种国际流行的体育舞蹈，集艺术性、竞技性、表演性和健身性为一体，包括伦巴、恰恰恰、桑巴、牛仔和斗牛五个舞种。课程主要学习拉丁舞中的伦巴舞、恰恰舞、桑巴舞、斗牛舞和牛仔舞的基本舞步和套路组合，并增加基本的形体练习和礼仪仪态训练。初步掌握拉丁舞的基本技术和相关理论，使学生能依照教师传授的训练方法和手段，在课余时间积极参与这项运动，培养学生终身体育观念。通过一般素质和专项素质训练，改善学生的灵敏、协调能力，增强心肺功能，促进学生体能的全面发展，达到增强学生体质和提高健康水平的目的。通过拉丁舞的学习，塑造动作美、形体美和气质美，进而纯化心灵、陶冶情操，发扬人性美。



课程名称：英文影视赏析

英文名称：Appreciation of English Movies

课程学时：32 学时

课程学分：2 学分

考核方式：考查

授课模式：线下课程

课程归属：人文社科类

上课时间：第 3-12 周每周四第 9-11 节；第 9 周周五 9-11 节

教师简介：李玉萍，教授，专业领域：国际商务、商务英语、国际商务谈判，我校外国语学院专任教师。

课程简介：通过观赏 5 部左右涉及友情、亲情、爱情、家庭、教育与人性等主题的英文电影，了解影片的社会和文化背景、表现手法、主题思想等。应用讲授法、讨论法、角色扮演法等教学方法，解析、评价、演练精彩片段。修学本课程，学习者能够巩固英语基础，提高英文电影鉴赏能力，提升人文素养，拓展国际视野，增强跨文化能力。在学习过程中，贯穿中西两种文化的对比和反思，培养学习者的批判性思维能力，增强文化自信，掌握讲好中国故事的能力。



课程名称：日语簿记

英文名称：Japanese Bookkeeping

课程学时：32 学时

课程学分：2 学分

考核方式：考查

授课模式：线下课程

课程归属：人文社科类

上课时间：第 3-12 周每周四第 9-11 节；第 7 周周五 9-11 节

教师简介：石海英，副教授，专业领域：日语语言学、社会语言学、商务日语，簿记一级，我校外国语学院专任教师。

课程简介：作为实用会计的簿记，是经济、商务运行中不可缺少的一环，簿记只是自然是商务人士的必备知识之一。日语簿记是从事有关日本商务工作的必备知识和必备技能。本课程采用多媒体授课，采用理论讲授与实际操练相结合的形式，讲课语言采用中日文结合的方式帮助学生理解日语簿记的语言表述，帮助学生牢固掌握簿记的五大要素，各类账簿的记账方法，掌握精算表的填入与当期纯利益的计算。通过本课程的学习可以参加全经簿记能力考试 3 级，为就业助力。



课程名称：摄影艺术欣赏

英文名称：Photography Art Appreciation

课程学时：32 学时

课程学分：2 学分

考核方式：论文写作

授课模式：线下课程

课程归属：人文社科类

上课时间：第 3-12 周每周三第 9-11 节；第 3 周周五 9-11 节

教师简介：杨春明，高级摄影师，专业领域：广告、摄影，我校文学与新闻传播学院外聘教师。

课程简介：课程在授课过程中采用多媒体教学方式，在快乐的艺术氛围中，让学生大量学习和欣赏古今中外各种精典图片，同时通过手把手的摄影教学实践，让学生理论联系实际，收到良好的教学效果。课程着重介绍摄影的光影艺术，摄影的色彩艺术，摄影的线条艺术，摄影的构图艺术，摄影的质感艺术，摄影的造形与构图艺术，摄影的镜头语言艺术以及数字影像艺术等诸多方面的艺术鉴赏知识，重点介绍了正确处理好摄影的思想内容与形式艺术之间的辩证关系的重要性。



课程名称：图说江苏

英文名称：Illustrated Jiangsu

课程学时：32 学时

课程学分：2 学分

考核方式：论文写作

授课模式：线下课程

课程归属：人文社科类

上课时间：第 3-12 周每周三/四第 9-11 节；
第 11/12 周周五 9-11/9-10 节



教师简介：潘虹，副教授，专业领域：历史地图研究。

课程简介：本课程利用左图右说的创新表达方式，以“地图”为载体，以文化江苏、魅力江苏和生态江苏为主线，全方位展现江苏过去、现在和未来，及其历史文化、自然本底与经济社会。采用专题讲座的形式实施教学，每讲相对独立，主题鲜明，每讲之间又互相关联，前后呼应。课程内容丰富，史料翔实，图文并茂，动静结合，穿插着许多与江苏有关的趣闻故事，通俗易懂，雅俗共赏，知识性、趣味性并重，使学生在轻松愉悦的氛围中既能感受、领略地图博大精深的文化内涵，又能全面而具体地认识江苏文化形成的过程，了解江苏地域的发展特征，并提高学生搜集、分析和研究专业信息的学习能力，培养热爱江苏大地的乡土感情。

课程名称：会计入门

英文名称：Accounting

课程学时：32 学时

课程学分：2 学分

考核方式：论文写作

授课模式：线下课程

课程归属：人文社科类

上课时间：第 3-12 周每周四第 9-11 节；第 5 周周五 9-11 节



教师简介：孙莉，会计师，专业领域：财务管理，我校法商学院外聘教师。

课程简介：会计信息是现代资本市场不可缺少的基础信息，会计专业知识是从事现代经济分析与管理最基本的专业知识。通过对《会计入门》的教学，使非财务管理专业的学生掌握会计的基本概念、基本理论和基本操作技能，逐步增强财务管理意识，了解会计实务的基本流程。初步具备对未来工作中所披露的会计信息予以理解并加以运用的基本能力。在具体教学中遵循由浅及深、由感性到理性的规律，对内容进行了循序渐进的安排。本课程以五个篇幅的内容，通过透视会计对象的具体表现，始终以会计要素为主线，从形式上贯穿于填制会计凭证、登记账簿直至编制报表等主干工作环节；从内容上连贯起影响企业财务状况和经营成果基本经济业务，使会计核算方法形成完整框架性内容，便于学生更好的理解和更快的掌握，尽可能提高学生初学会计的兴趣。课程结束以提交学习心得报告的形式进行考核。

课程名称：生活中的民法典

英文名称：Civil Code in Life

课程学时：32 学时

课程学分：2 学分

考核方式：考查

授课模式：线下课程

课程归属：人文社科类

上课时间：第 3-12 周每周六第 1-3 节；第 3 周周五 9-11 节

教师简介：周德军，副教授，专业领域：民商法，我校法商学院外聘教师。

课程简介：立足于现实生活，通过典型民事案件讲解，通俗易懂、深入浅出地阐释民法典所蕴涵的社会主义法治精神，弘扬社会主义核心价值观，引导学生学习民法典、遵守民法典、运用民法典。



课程名称：MS Office 高级应用

英文名称：MS Office Advanced Application

课程学时：32 学时

课程学分：2 学分

考核方式：闭卷机考

授课模式：线下课程

课程归属：自然理工/科学素养类

上课时间：第 3-12 周每周四第 9-11 节；第 4 周周五 9-11 节

教师简介：孙勤红，副教授，专业领域：计算机操作与应用，我校计算机科学与工程学院专任教师。

课程简介：本课程旨在加强学生动手操作能力，在文字处理软件 Word、电子表格软件 Excel、演示文稿制作软件 PowerPoint 中熟练应用。通过学习，加深对 Office 软件的深入理解。本课程在培养 Office 操作能力、掌握相关软件深入运用的同时，在教学安排上密切紧扣全国计算机等级二级考试科目《Ms Office 高级应用》大纲，对难度较大的知识进行拓展讲解。



课程名称：Scratch 创意编程
英文名称：Scratch Creative Programming
课程学时：32 学时
课程学分：2 学分
考核方式：上机完成规定的创意程序
授课模式：线下课程
课程归属：自然理工/科学素养类
上课时间：第 3-12 周每周三第 9-11 节；
第 3 周周五 9-11 节



教师简介：徐建华，副教授，专业领域：计算机、Scratch 编程，我校计算科学与工程学院专任教师。

课程简介：第四次工业革命是以人工智能、大数据、机器人以及物联网等技术为主的全新技术革命。“编程”已经被视为继口语及书写之后的“第三语言”。国务院《新一代人工智能发展规划》要求中小學生要上人工智能课程，推广编程教育，社会上也涌现出像核桃编程、编程猫、童程童美等数百家编程培训机构。社会对掌握少儿编程教育技术的人才需求旺盛。因此，开设本通识选修课对有志于从事教育的学生十分必要。课程讲授内容为 Scratch 编程基础、舞台与角色设计、Scratch 简单动画设计、键盘控制交互编程、鼠标控制交互编程、Scratch 数学问题编程、Scratch 克隆方法编程、Scratch 音乐功能应用、Scratch 绘图功能应用、Scratch 体感功能应用、文字朗读与翻译功能应用等，注重编程与数学、音乐、英语、语文等传统学科融合。

课程名称：大数据概论
英文名称：Overview of Big Data
课程学时：32 学时
课程学分：2 学分
考核方式：课程报告
授课模式：线下课程
课程归属：自然理工/科学素养类
上课时间：第 3-12 周每周三第 9-11 节；第 3 周周五 9-11 节



教师简介：应毅，副教授，信息系统项目管理师，软件设计师，江苏省高校“青蓝工程”优秀青年骨干教师培养对象，专业领域：大数据处理与计算智能，我校计算机科学与工程学院专任教师。

课程简介：《大数据概论》通识选修课将系统梳理大数据相关概念和入门技术，介绍大数据领域的基本原理和大数据的主要应用，帮助学生形成对大数据知识体系及其应用领域的轮廓性认识，培养学生的数据意识、数据思维、数据伦理和数据能力，为学生搭建起通向“大数据知识空间”的桥梁和纽带。授课主要内容包包括：大数据的起源、简史、基本概念；与大数据相关联的云计算技术、物联网技术、人工智能技术；大数据在各行业中的应用；大数据安全；大数据思维；大数据伦理；数据共享；数据开放；大数据交易；大数据治理。最终考核结果由平时与期末成绩组成，平时成绩依据上课出勤率、课堂问答等综合评价，期末考核为小论文形式。

课程名称：图形图像商业转换技术

英文名称：Image Commercial Conversion Technology

课程学时：32 学时

课程学分：2 学分

考核方式：电子作品作业

授课模式：线下课程

课程归属：自然理工/科学素养类

上课时间：第 3-12 周每周三第 9-11 节；第 3 周周五 9-11 节

教师简介：赵靖，实验师，专业领域：计算机操作与应用、视频图像软件剪辑，我校计算机科学与工程学院专任教师。

课程简介：课程将主要采用范例式教学模式结合探究式教学模式，前期课程为老师带领同学们一起学习完整商业案例，从学习的过程中引导同学们整理出思维导图完成正规的商业思维模式从而抓住市场的需求点。中期课程从创意到市场分析到纸稿想法梳理到电脑完成以及完成投标完整文件的流程，后期将设定主题由同学们独立思考并通过分析指引的师生互动方式逐步完成一套作品，培养学生的独立思维能力和动手实操的能力。教学方法以理论、分析结合实践、实操动手为主。课程基本内容包括“从构图、拍摄到后期修图；图形的创意、手稿到 PS 绘制，分解绘制内容并转变为 UI 和商业产品的设计创作过程，以及创意思路的完善”等。



课程名称：时尚家居鉴赏

英文名称：Appreciation of Fashion Home Design

课程学时：32 学时

课程学分：2 学分

考核方式：随堂鉴赏评论

授课模式：线下课程

课程归属：自然理工/科学素养类

上课时间：第 3-12 周每周三第 9-11 节；第 7 周周五 9-11 节

教师简介：赵中建，副教授，专业领域：环境设计、室内设计、景观规划与设计，我校建筑学院外聘教师。

课程简介：本课程将基于时尚概念及时尚生产的原理出发，结合鉴赏性评论、说明性评论与讨论性评论的写作规律，对涉及时尚性居住空间环境的不容内容分别进行基本原理讲授与设计案例评价。讲授内容涉及户型评价、家居色彩评价、家居空间构成评价、家居软装设计评价、设计风格与趋势分析、家居内风水评价以及流行施工工艺与材料应用等基本内容。以“基本原理应用+设计案例评价”为课程设计结构，以提高学生综合审美与鉴赏能力，掌握家居设计基本原理为课程教学目标。



课程名称：植物造景

英文名称：Plant art

课程学时：32 学时

课程学分：2 学分

考核方式：论文写作

授课模式：线下课程

课程归属：自然理工/科学素养类

上课时间：第 3-12 周每周四第 9-11 节；第 5 周周五 9-11 节

教师简介：万劲，副教授，专业领域：风景园林，我校建筑学院专任教师。

课程简介：随着生活水平的提高，人们对美的生活的追求日益迫切，作为可以创造生态效益的植物景观进入寻常百姓家庭，大到游园广场，小区绿化，小到家庭养花，植物摆放，插花艺术，以及别墅庭院绿化，屋顶绿化等等，跟我们的生活息息相关，增加了我们的生活情趣，提高了我们的生活品质，这门课就是着重讲解这些内容，既增加了我们园林知识，又丰富我们的生活内涵。



课程名称：智能制造技术导论

英文名称：Introduction to Intelligent Manufacturing Technology

课程学时：32 学时

课程学分：2 学分

考核方式：考查

授课模式：线下课程

课程归属：自然理工类/科学素养类

上课时间：第 3-12 周每周三第 9-11 节；第 12 周周五 9-10 节

教师简介：汤文成，教授，专业领域：智能制造；沈仙法，副教授，专业领域：智能设计；陈晓颖，副教授，专业领域：机器视觉；王欣，副教授，专业领域：工业互联与人工智能；季鹏，高级实验师，专业领域：智能加工。5 位教师均为我校机电工程学院专任教师。

课程简介：《智能制造技术导论》是一门培养学生多学科融合系统分析设计、制造和使用等能力的通识课程。本课程主要研究面向产品全生命周期的智能设计、智能加工与装配、智能服务、智能管理等专门技术及其集成。通过本课程的学习，使学生了解智能制造技术的发展历程，掌握其内涵、特征和发展趋势，充分理解智能制造技术发展的必要性和意义；熟悉智能系统的设计开发流程，了解数据库的建立、修改和使用规则；能够清晰阐述智能制造装备的核心关键技术。



课程名称：模型思维原理及应用

英文名称：Principles and Applications of Model Thinking

课程学时：32 学时

课程学分：2 学分

考核方式：考查

授课模式：线下课程

课程归属：自然理工类/科学素养类

上课时间：第 3-12 周每周六 1-3 节；第 12 周周五 9-11 节

教师简介：康广荃，副教授，专业领域：信号与系统，EDA 技术，我校电子信息工程学院专任教师。

课程简介：本门课程主要讲授理解和应用模型如何帮助人们做出更好的决策，有证据表明，具备模型思维的人要比没有这种思维的人更优秀，而且能够运用多种模型思考并解决问题的人要比只运用一种模型思考的人更优秀。课程将介绍十种常用的思维模型。多模型思维要求掌握多个模型，但是我们并不需要懂得非常多的模型，只要知道每个模型都可以有多种应用场景。构建模型是一门艺术，需要通过不断实践才能熟练掌握，在建模中，数学和逻辑扮演着专家教练的角色，它们会纠正我们的缺漏。要成为一个多模型思考者，需要的不仅仅是数学能力，更需要创造力。



课程名称：再见大师

英文名称：See the Master Again

课程学时：32 学时

课程学分：2 学分

考核方式：课程论文

授课模式：线下课程

课程归属：人文社科类

上课时间：第 3-12 周每周三第 9-11 节；第 4 周周五 9-11 节

教师简介：曾超，副教授，专业领域：文旅经济。我校文化产业与旅游管理学院外聘教师。

课程简介：本课程通过展现大师的思想和精神，传播民族文化的精髓，彰显民族精神。这可以启示学生在今天全球化的语境中，审视和反省我们民族走过的现代化道路与历程。向大师学习，成为行业专家甚至行业大师，也是所有学生应该和可以树立的终极目标。正如作家格拉德威尔在《异类》一书中指出：“人们眼中的天才之所以卓越非凡，并非天资超人一等，而是付出了持续不断的努力。一万个小时的锤炼是任何人从平凡变成超凡的必要条件”。



课程名称：入门韩国语

英文名称：Introduction to Korean

课程学时：32 学时

课程学分：2 学分

考核方式：笔试

授课模式：线下课程

课程归属：人文社科类



上课时间：第 3-12 周每周三第 9-11 节；第 12 周周五 9-10 节

教师简介：崔龙，讲师，专业领域：韩国语能力考试（TOPIC）、旅游专业韩语、韩国文化与韩国礼仪，我校文化产业与旅游管理学院专任教师。

课程简介：通过本课程的教学，使学生了解韩文字的形成与发展、韩语的语法特征，韩语概要了解；掌握 21 个元音、19 个辅音以及 27 个收音的语音，熟练掌握字母以及拼写方法；基本根据较慢语速语音进行听写；了解韩语的一般音变规则与特殊音变规则理解 300 个左右的词汇（包括词性，意义，用法）掌握助词，词尾惯用句的意义和用法。了解韩国语的基本句子结构，了解韩国人的名字与韩国人的问候方式，理解韩国语的词类；掌握补助词的‘-은/는’语境，掌握陈述句与疑问句的终结词尾，掌握课文中出现的单词。

课程名称：沟通与交际礼仪

英文名称：Communication and Communication Etiquette

课程学时：32 学时

课程学分：2 学分

考核方式：考查

授课模式：线下课程

课程归属：人文社科类



上课时间：第 3-12 周每周三第 9-11 节；第 9 周周五 9-11 节

教师简介：万露，副教授，专业领域：旅游管理、公共关系与社交礼仪、商务礼仪、旅游专业英语，我校文化产业与旅游管理学院外聘教师。

课程简介：沟通与礼仪课程就是对学生进行社交礼仪理念和实际操作能力的培养、以提高学生正确运用礼仪的能力。通过学习这门课程达到提升个人的素养，提高交往应酬的能力，从而塑造良好的形象，增加自身职业竞争实力的目的。沟通与礼仪课程为通识课程，本课程是一门应用性较强的课程，既有一定的理论系统性和综合性，又具操作的可行性和实用性。众所周知，礼仪不仅是一种知识、一种能力、一种品味，更是一种素养、一种情怀！礼仪乃当代大学生立足社会之本！

课程名称： 史话金陵
英文名称： History of Jinling

课程学时： 32 学时

课程学分： 2 学分

考核方式： 考查

授课模式： 线下课程

课程归属： 人文社科类

上课时间： 第 3-12 周每周四第 9-11 节；第 8 周周五 9-11 节

教师简介： 汤蓉等，副教授等，专业领域：广告、旅游管理，我校文化产业与旅游管理学院专任教师。

课程简介： 以南京历史发展为线索，建设具有文化底蕴和历史现实感的核心通识课程，通过该课程的学习，学生们初步了解南京历史文化的前世和今生，并能将历史带入现实，找寻散落在金陵大地上的历史古迹、人文景点、民俗风情、美食趣闻等，使以金陵文化为代表的中华文化内化于心，外化于行，树立学生的文化自信和文化自豪感，真正将通识教育中内“育”做细做实，实现“文化育人”的最终目标。



课程名称： 党史百年
英文名称： Centennial History of the Communist Party
of China

课程学时： 32 学时

课程学分： 2 学分

考核方式： 论文写作

授课模式： 线下课程

课程归属： 人文社科类

上课时间： 第 3-12 周每周三第 9-11 节；第 3 周周五 9-11 节

教师简介： 孔读云，讲师，专业领域：史学、法学，我校马克思主义学院专任教师。

课程简介： 党史是中国共产党的领导不断走向成熟的实践史。本课程是面向全校本科生开设的一门通识选修课，是对大学生进行思想教育的一门公共思想政治教育课程。本课程的任务是：使学生通过本课程的学习，掌握中国共产党发展的历史，掌握马克思主义与中国革命、建设和改革实践相结合形成的毛泽东思想和中国特色社会主义理论体系。通过教学，使同学们进一步认识没有共产党就没有新中国，只有社会主义才能救中国，并进一步提高学生联系实际，分析问题、解决问题的能力。



课程名称：运动与体重管理

英文名称：Exercise and Weight Management

课程学时：32 学时

课程学分：2 学分

考核方式：随堂测验

授课模式：线下课程

课程归属：人文社科类

上课时间：第 3-12 周每周四第 9-11 节；第 3 周周五 9-11 节

教师简介：丁小燕等，教授等，专业领域：体育健身、体育综合等，我校大学体育部专任教师。

课程简介：《运动与体重管理》课程是为健康与亚健康学生进行科学健身提供实践指导的一门实践性和应用性的课程。通过学习有关运动与体重管理的健康知识，并在此基础上进行实践练习（包括力量、耐力、HIIT 高强度间歇训练），掌握科学健身方法，达到增强体适能（心肺、速度、力量、柔韧、协调等）、改善学生生活质量的的目的。



课程名称：羽毛球技战术及赛事赏析

英文名称：Badminton

课程学时：32 学时

课程学分：2 学分

考核方式：随堂测验

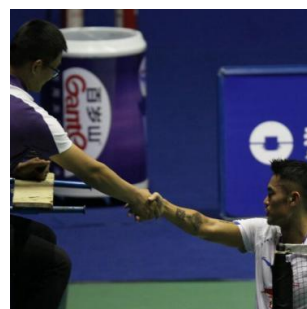
授课模式：线下课程

课程归属：人文社科类

上课时间：第 3-12 周每周三第 9-11 节；第 11 周周五 9-11 节

教师简介：贾军，副教授，专业领域：羽毛球、健康运动研究，我校大学体育部专任教师。

课程简介：羽毛球课程深受学生的喜爱,在我校拥有很好的群众基础。羽毛球集健身性和娱乐性于一体,是灵活、快速、多变的隔网对击性项目,动作易掌握,器材简便,充满乐趣,经常进行羽毛球运动可以显著提高人体的灵活性,协调性,改善心肺功能的作用。本课程是在学习基础理论知识的基础上进行羽毛球技术和战术的教学,内容由发球、击球、移动步法、裁判法以及基本理论知识、经典比赛视频等构成,由易到难,从理论到实践,通过教学使学生掌握较为系统的羽毛球基本理论知识和技术、技能以及该运动的比赛规则等知识,培养学生对羽毛球运动的兴趣和爱好,为学生终身体育锻炼打下坚实的基础。



课程名称：健身气功

英文名称：Fitness Qigong

课程学时：32 学时

课程学分：2 学分

考核方式：平时成绩与专项考核

授课模式：线下课程

课程归属：人文社科类

上课时间：第 3-12 周每周三第 9-11 节；第 3 周周五 9-11 节

教师简介：方荣荣，副教授，专业领域：运动人体科学、定向运动教学与训练，我校大学体育部专任教师。

课程简介：通过学习本课程，使学生：了解健身气功的发展史、运动特点和锻炼方法以及与其他体育健身项目的异同；学习掌握健身气功的站桩方法，如何保持身正体松；初步掌握健身气功的呼吸方法，自然呼吸、顺腹式呼吸和逆腹式呼吸；掌握五禽戏、八段锦、易筋经全套功法；把思政融入教学，实现“形之下器育形之上道”；培养学生对本课程的正确认识，把健身气功运动作为终身爱好，养成终身运动的习惯。



课程名称：民族传统体育项目赏析

英文名称：Appreciation of National Traditional Sports

课程学时：32 学时

课程学分：2 学分

考核方式：半开卷考试

授课模式：线下课程

课程归属：人文社科类

上课时间：第 3-12 周每周三第 9-11 节；第 12 周周五 9-10 节

教师简介：尹彦淳，讲师，专业领域：民族传统体育、体育教学、体育产业，我校体育部专任教师。

课程简介：本课主要介绍了我国民族传统体育的起源、发展、特点、分类等基本理论知识，使学生对民族传统体育有一个整体性的认知。选取民族运动会中蹴球、毽球、陀螺、押加、板鞋竞速等竞赛项目的基本技术与战术、教学与训练方法、竞赛基本规则与裁判方法。通过学习和练习，旨在帮助学习者了解民族传统体育知识，掌握民族传统体育技能，培养爱国主义精神，保护和传承民族传统体育的目的。



课程名称：朋辈心理咨询

英文名称：Peer Counseling

课程学时：32 学时

课程学分：2 学分

考核方式：考查

授课模式：线下课程

课程归属：人文社科类



上课时间：第 3-12 周每周四第 9-11 节；第 5 周周五 9-11 节

教师简介：彭平、刘红菊、徐町，讲师、副教授，专业领域：大学生心理健康，我校学生发展与服务中心专任教师。

课程简介：课程依托我校学生发展与服务中心心理健康咨询与教育科，搭建学生心理自助与互助平台，为课程学习的实践环节提供专业环境和技术支持，让学习者学有所用，在应用的过程中体会到助人的快乐和意义，构建学习者的价值感，从而充盈大学生生活。

课程名称：幸福心理学

英文名称：Happiness Psychology

课程学时：32 学时

课程学分：2 学分

考核方式：论文写作

授课模式：线下课程

课程归属：人文社科类



上课时间：第 3-12 周每周三第 9-11 节；第 9 周周五 9-11 节

教师简介：徐町，副教授，专业领域：心理学，我校学生发展与服务中心专任教师。

课程简介：课程关注普通人的积极力量和积极品质，研究如何让人活的更幸福，获得积极的心理感受。通过本课程的学习，帮助学生们正确的理解和解释幸福、增进主观幸福感，在学习中逐渐让学生具备预测影响幸福的因素的能力。帮助学生建立积极的乐观解释风格，从正向的角度看待个人与组织、社会的关系，形成“社会人”的意识，树立幸福来自于为社会、组织做出积极贡献的幸福理念，使得学生更加接近幸福。课程内容包括绪论，幸福的理论与概念，人格与幸福，态度与幸福，把握情绪，洞悉情商，沟通的艺术，积极关系，时间管理，感恩，积极心理学在职场、社交、亲密关系中的应用等。

课程名称：Animate 动画软件入门

英文名称：Get Started with Animate Software

课程学时：32 学时

课程学分：2 学分

考核方式：考查

授课模式：线下课程

课程归属：自然理工/科学素养类

上课时间：第 3-12 周每周四第 9-11 节；第 4 周周五 9-11 节

教师简介：沈洵，高级实验师，专业领域：计算机类，我校信息化建设与管理中心专任教师。

课程简介：本课程以应用为导向，以实践为本位，在理论知识“必需、够用”的前提下，以“项目（任务）”为驱动，模拟行业项目需求，进行动画项目开发全流程训练，强化学生的实操技能，使学生掌握 Animate 动画软件操作的基础上，能够运用 Animate 动画制作方法和技巧，完成复杂和交互动画的设计与制作，使学生具有良好的二维动画制作能力和基本设计能力；同时注重动画项目实施过程中，培养学生的业务沟通能力和团队合作意识。



课程名称：花卉基础与插花艺术

英文名称：Fundamentals of Flowers and Flower Arrangement Art

课程学时：32 学时

课程学分：2 学分

考核方式：考查

授课模式：线下课程

课程归属：人文社科类

上课时间：第 3-12 周每周四第 9-11 节；第 7 周周五 9-11 节

教师简介：朱远娜，研究实习员，专业领域：风景园林规划与设计，我校东山校区管委会教学秘书。

课程简介：花卉养殖技术与插花艺术都是我国优秀的传统文化艺术，有着悠久的历史，不仅可以满足人们视觉上的美感体验，而且其丰富的文化内涵和生动的艺术造型，既可以作为情感的传递媒介，又能在创作中陶冶情操。本课程将与东山校区大学生劳动种植教育项目相结合，通过理论与实践相结合的模式，围绕花卉学与插花的基本知识，包含花卉植物基础知识、插花的基础理论、插花材料的处理技法、插花造型的手法与技能、现代插花艺术设计五个知识单元。



课程名称：区块链与大数据：打造智能经济
英文名称：Blockchain and Big Data: Creating a Smart Economy

课程学时：32 学时

课程学分：2 学分

考核方式：考查

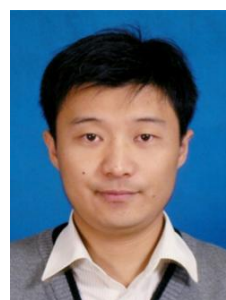
授课模式：线下课程

课程归属：自然理工/科学素养类

上课时间：第 3-12 周每周四第 9-11 节；第 3 周周五 9-11 节

教师简介：贾慧峰，实验师，专业领域：现代教育技术、大数据管理，我校教务处专任教师。

课程简介：本课程属于对大数据金融类及区块链技术有兴趣的公共选修课程。本课程的主要目的是让学生学习和了解区块链的由来、大数据的发展困局以及两者的技术共生演进，区块链技术在各行业中的应用需求；理解和掌握区块链和大数据的价值，掌握区块链技术在相关行业中的应用；领会区块链与大数据助力智能经济的应用价值和发展趋势。通过课堂讲解、讨论和学生课下阅读、思考区块链与大数据的未来发展，了解智能经济中的应用需求，能够把区块链与大数据思想融入到社会生活中，解决一些实际问题。



二、授课模式——线上线下混合式课程

课程名称：雨花英烈精神传承与实践（混合式）

英文名称：Inheritance and Practice of Yuhua

Heroic Spirit

课程学时：32 学时

课程学分：2 学分

考核方式：考查

授课模式：线上线下混合式课程

课程归属：人文社科类

上课时间：第 3-12 周周六第 1-3 节；第 7 周周五 9-11 节

教师简介：周建忠、季丹军，教授、讲师，专业领域：楚辞文化研究、红色文化研究等，我校文学与新闻传播学院专任教师。

课程简介：课程致力于雨花英烈精神的阐述，围绕理想信念、人生信仰、道德情操，从不同的切入点展开教学活动，做到纵向梳理与横向展示相结合，严肃的政治话题与生动鲜活的个案相结合，严密的逻辑思维与文学的烂漫追求相结合，理想信念教育与大学生人生选择相结合，使得爱党爱国爱社会主义的教育，有据可依，入脑入心，落到实处。



课程名称：学经济 赢人生（混合式）

英文名称：Learn Economy Win Life

课程学时：32 学时（线上 12 学时+线下 32 学时）

课程学分：2 学分

考核方式：在线平台学习评价

授课模式：线上线下混合式课程（辅助式）

课程归属：人文社科类

上课时间：第 3-12 周周四晚 9-11 节；第 5 周周五 9-11 节

教师简介：肖文圣，副教授，专业领域：经济学，我校法商学院专任教师。

课程简介：以校园行为产生的经济学原因为研究对象，以案例分析法和利益分析法为研究方法，通过课程学习，掌握利益分析法，提高发现问题、分析问题和解决问题的创新思维能力，能够自我纠正不良校园行为，培养正确的人生观、世界观和价值观。课程内容集中在以下方面：1. “经济学入门——做好四年规划”，通过经济学的入门概念，用经济理论说明大学生应该在入学之初就应该做好四年规划。2. “经济运行——学会思考”，如何正确分析校园的各种现象。3. “经济规律——善于学习”，通过经济规律，掌握一些做人、做事的基本道理。4. “经济影响——了解我们身边的经济世界”，进一步培养经济思维，学会分析问题。5. 关于“经营之道——做事如做人”，《道德经》为基础，总结修身养性、齐家治国、平天下的中国传统文化思想，学习如何做人和做事。



课程名称：人居环境科学（混合式）

英文名称：Habitat Environmental Science

课程学时：32 学时（线上 12 学时+线下 20 学时）

课程学分：2 学分

考核方式：随堂作业/结课汇报

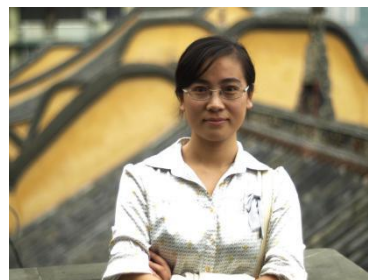
授课模式：线上线下混合式课程（翻转式）

课程归属：自然理工/科学素养类

上课时间：第 3、12 周周四第 9-10 节；第 5-11 周（单周）周六 1-4 节

教师简介：焦白云、刘澜、郝俊弘、邱靖等，副教授等，专业领域：建筑学、风景园林，我校建筑学院专任教师。

课程简介：依据吴良镛院士“人居环境科学”理念，整合全院建筑学、城市设计、风景园林、环境艺术、植物等专业方向的师资力量，开设基于大设计类的通识素养课。培养学生对自我认知的能力，使学生学会用人文关怀的理念去认识我们生活的环境，小到一室，大到一城；培养学生对传统历史建筑的鉴赏能力，从中国到世界；培养学生对自然生态、城市环境、建筑空间的理解能力，使学生学会用生态文明、可持续发展的理念去认识城乡发展及建筑设计；培养学生的思辨能力和批判精神，提升学生对人文精神的领悟、对保护生态环境的自觉性，对城市与建筑的评论能力，以及营造美好家园、绿色城市的想象力。



课程名称：汽车文化（混合式）

英文名称：Car Culture

课程学时：32 学时（线上 8 学时+线下 32 学时）

课程学分：2 学分

考核方式：在线测试

授课模式：线上线下混合式课程（辅助式）

课程归属：自然理工类/科学素养类

上课时间：第 3-12 周周四第 9-11 节；第 12 周周五 9-10 节

教师简介：秦洪艳，副教授，专业领域：新能源汽车技术，我校机械与电气工程学院专任教师。

课程简介：随着国民经济的持续健康发展，汽车逐步进入普通家庭，作为当代大学生，了解汽车的基本知识、掌握汽车的综合使用技术已成为时代的要求。通过本课程的学习，扩大非汽车专业学生的知识面，开阔在校大学生的视野，丰富校园文化生活，普及汽车基本知识，传播和弘扬汽车文化。本课程集知识性与趣味性于一体，内容丰富、知识面广，教学内容包括汽车与汽车工业发展史、汽车基本结构、汽车主要参数与性能指标、汽车选购与汽车保险、汽车驾驶与安全、汽车厂商及品牌等。课程采用线上线下混合式教学模式，线上部分选自吉林大学王建华教授的《汽车行走的艺术》。



课程名称：JAVA 程序设计（混合式）

英文名称：JAVA Programming

课程学时：32 学时（线上 12 学时+线下 32 学时）

课程学分：2 学分

考核方式：在线测试

授课模式：线上线下混合式课程（辅助式）

课程归属：自然理工/科学素养类

上课时间：第 3-12 周周六第 1-3 节；第 7 周周五 9-11 节

教师简介：卞璐，讲师，专业领域：电子商务技术、移动互联网技术，我校电子信息工程学院专任教师。

课程简介：本课程是省级品牌专业的重点建设课程，为适应移动互联技术飞速发展的应用人才需求，强调学生编程能力的训练，引入具有丰富实战经验的企业工程师参与本课程教学与辅导。本课程适合 Java 编程初学者与提高编程能力的学习者。主要教学内容包括 Java 语言概述、Java 开发环境、Java 程序设计基础、面向对象程序设计、集合类的使用、异常处理、Java I/O 数据流、Java 多线程机制、JDBC 数据库编程、Java 网络编程等。通过学习，有助于学生理解和掌握面向对象编程方法，使用 Java 语言编写程序，使学生具有 Java 桌面应用程序开发能力，为后续 Java Web 开发和 Android 开发，奠定 Java 语言基础。将通过线下案例研讨与学习，使同学们学以致用，提高学生编程能力，丰富实战经验。



课程名称：江南茶事美学（混合式）

英文名称：Jiangnan Tea Aesthetics

课程学时：32 学时（线上 32 学时+线下 32 学时）

课程学分：2 学分

考核方式：技能展示

授课模式：线上线下混合式课程（辅助式）

课程归属：人文社科类

上课时间：第 3-12 周周三晚第 9-11 节；第 3 周周五 9-11 节

教师简介：章柏平、台运红、董燕，副高、讲师等，专业领域：茶艺文化、表演艺术、空间设计等，我校文化产业与旅游管理学院专任教师。

课程简介：线上部分选用《茶文化创意表达》省级在线开放课程，线下授课聚焦茶艺文化基础、挖掘江南茶事之象（包含茶之政、茶技艺、茶习俗、茶文艺等）、创新江南茶艺叙事表达、剖析民俗茶文化事象、演练非物质文化遗产雨花茶制作与品饮技艺，倡导通识教育中的中国传统文化内涵，保持民族性，突出时代性，将现代科学技术与中国传统文化相结合，鼓励学生结合自己的实际，跨学科、跨专业自由选课，充分发展个性，博学多识，全面提升综合素养。



课程名称：金陵绒花文化（混合式）

英文名称：Jinling Velvet Flower Culture

课程学时：32 学时（线上 6 学时+线下 32 学时）

课程学分：2 学分

考核方式：考查

授课模式：线上线下混合式课程（辅助式）

课程归属：人文社科类



上课时间：第 3-12 周每周四晚上第 9-11 节；第 11 周周五 9-11 节

教师简介：王慧、王山杉、田琛琛，讲师等，专业领域：戏剧艺术、传统文化艺术、思想政治教育等，我校艺术学院、高等职业技术学院专任教师。

课程简介：课程采取“理论与实践”相结合的教学模式。知识方面，系统介绍南京绒花的历史发展、风格特色、文化内涵、传承现状、制作工艺等；实践教学方面，带领学生体验绒花制作的乐趣，制作绒花发钗、胸针等，观摩优秀绒花作品。绒花始于秦朝，唐代被列为皇室贡品，谐音为“荣华”，寓意富贵吉祥。绒花在《延禧攻略》等剧中均有精彩亮相，其艳丽多姿，优美动人，受到广泛的喜爱和关注。南京绒花蕴含着中华优秀传统文化的精华，具有独特的艺术价值和文化价值，是极具地方特色的非遗工艺。通过该课程教学增进学生对传统文化艺术的认识和兴趣，增强动手操作能力，提升审美素养，弘扬传统文化，培养文化自信。

课程名称：社会心理学（混合式）

英文名称：Social psychology

课程学时：32 学时（线上 9 学时+线下 23 学时）

课程学分：2 学分

考核方式：论文写作

授课模式：线上线下混合式课程（翻转式）

课程归属：人文社科类



上课时间：第 3-12 周周四第 9-11 节；第 9 周周五 9-11 节

教师简介：尹娟，教授，专业领域：社会心理学、马克思主义研究，我校马克思主义学院专任教师。

课程简介：《社会心理学》是心理学应用研究中的一个极其重要分支学科，也是一门应用型很强的课程，主要从社会相互作用与相互联系的角度来考察个体和群体的心理与行为，它是介于社会学、心理学和文化人类学之间的一门综合性学科。该课程主要从个体和社会群体水平上对人际关系进行探讨。在个体水平上进行研究的内容有个体社会化过程、社会交往、言语发展、伙伴、家庭和居住环境及学校对个人的影响等；在社会群体水平上进行研究的内容有群体交往结构、群体规范、态度、种族偏见、攻击行为、风俗习惯和文化等。通过学习，能使系统掌握社会心理学的基础理论知识，能够运用所学理论来分析社会中存在的各种人际关系及心理现象，启发学生理论思辨能力和应用能力。

课程名称：政治经济学与当代中国（混合式）

英文名称：Political Economy and Modern China

课程学时：32 学时（线上 12 学时+线下 20 学时）

课程学分：2 学分

考核方式：论文写作

授课模式：线上线下混合式课程（翻转式）

课程归属：人文社科类

上课时间：第 3-12 周周三第 9-11 节；第 11 周周五 9-10 节

教师简介：李飞，副教授，专业领域：马克思主义理论、中国特色社会主义制度，我校马克思主义学院专任教师。

课程简介：本课程线上部分选自超星精品课程。政治经济学揭示了存在于资本主义生产方式中各种经济范畴的本质、成因、现象及其规律，该课程致力于揭示隐藏在经济现象表面以下的本质规律，并运用所揭示的本质规律解释呈现在社会表面复杂纷繁的经济现象。通过学习，可以从理论上全面了解现代社会经济的基本结构和运动规律，树立正确的经济学思维方法，提高认识经济规律的能力，坚定对中国特色社会主义的道路自信。线下讨论由马克思主义学院李飞老师为同学们围绕重点、难点、热点等问题拟定议题，分成小班、组成小组进行研讨。



课程名称：新中国史（混合式）

英文名称：History of New China

课程学时：32 学时（线上 9 学时+线下 23 学时）

课程学分：2 学分

考核方式：考查

授课模式：线上线下混合式课程（翻转式）

课程归属：人文社科类

上课时间：第 3-12 周周三晚第 9-11 节；第 11 周周五 9-10 节

教师简介：章云峰，副教授，专业领域：中国近现代史研究，我校马克思主义学院专任教师。

课程简介：本课程以中华人民共和国所走过的曲折历程为主线，力求比较全面地阐述新中国成立以来探索社会主义建设道路的成败得失，运用马克思主义基本理论对各时期重大问题进行深刻分析。主要内容包括中华人民共和国成立以来历史的基本进程，重大事件的评价，重要理论观点的评析，社会主义革命与建设中的经验、教训等等；在此基础上加深对党的十一届三中全会以来改革开放方针和社会主义初级阶段的理论学习，加强参与当前改革和建设有中国特色社会主义的意识；培养学生分析、解决历史问题和现实问题的能力，深刻领会“四个伟大”理论（伟大斗争、伟大工程、伟大事业、伟大梦想），树立“四个自信”（道路自信、理论自信、制度自信、文化自信）！



三、授课模式——线上课程

网 址：中国大学慕课 MOOC——<https://www.icourse163.org/>或下载 APP “爱课程”

课程名称：中国剪影

英文名称：China at a Glance

课程学时：32 学时

课程学分：2 学分

考核方式：在线测试

授课模式：线上课程

课程归属：人文社科类

学习方式：通识课上课通知会公布课程 QQ 群，根据教师指导进行学习

教师简介：张凌然，讲师，专业领域：英语口语、笔译，我校外国语学院专任教师。

课程简介：此课程是江苏省在线开放课程，将依托中国文化元素为内容素材，以带领外国人领略中国文化为视角，通过设计与每一单元主题相关的对话或讨论场景，从问题出发，以学生产出任务训练为导向，帮助学生梳理中国文化核心内容，丰富语言交际的话题和表达，提高英语应用能力，促进文化输出。课程每单元设计相关主题的线上英语讨论题模块，拓展学生思维，提高学生思辨能力，并引导学生将所学运用于实际的语言沟通。课程针对文化内容和语言训练分别设计课间作业和形式多样的练习测试，鼓励学生以翻译写作为导向，进行相关主题的练习，激发学生的创造性。

网 址：超星——<http://sju.benke.chaoxing.com> 或下载 APP “超星学习通”

课程名称：中西文化比较

英文名称：Comparison between Chinese and Western Culture

课程学时：32 学时

课程学分：2/1 学分

考核方式：在线测试

授课模式：线上课程

课程归属：人文社科类

教师简介：辜正坤，北京大学，教授

注：21 级以前年级学生为 32 学时、2 学分；21 级及以后年级学生为 22 学时、1 学分。

网 址: 中国大学慕课 MOOC——<https://www.icourse163.org/>或下载 APP“爱课程”

课程名称: 茶文化创意表达

英文名称: Tea Culture Creative Expression

课程学时: 32 学时

课程学分: 2 学分

考核方式: 在线测试

授课模式: 线上课程

课程归属: 人文社科类

学习方式: 通识课上课通知会公布课程 QQ 群, 根据教师指导进行学习

教师简介: 章柏平, 高级实验师, 专业领域: 茶艺文化、表演艺术、茶空间与茶席设计, 我校文化产业与旅游管理学院专任教师。

课程简介: 此课程是江苏省在线开放课程, 旨在传承中华民族优秀的传统文化, 提升学生的综合素质, 通过修习茶艺, 培养学生的审美素养、礼仪风范, 注重学生“文化熏陶”和“技能训练”的多维发展。本课程线上教学资源是由我校教师团队策划并主讲, 课程以茶艺文化为理论基础, 创新理念为导向, 融入传统饮茶文化、当代饮茶文化, 结合茶艺技能实践进行授课。线上理论知识授课中, 教授学生掌握中国茶艺内涵和源流的界定、茶艺的六要素、茶艺礼仪, 使学生全面了解中国茶艺文化的学科特点、中国茶艺的功能, 能够运用所学知识厘清中国茶艺的分类及发展方向。

网 址: 超星——<http://sju.benke.chaoxing.com> 或下载 APP“超星学习通”

课程名称: 西方文化名著导读

英文名称: Introduction to Western Culture

课程学时: 32/22 学时

课程学分: 2/1 学分

考核方式: 在线测试

授课模式: 线上课程

课程归属: 人文社科类

教师简介: 彭刚, 清华大学, 教授

注: 21 级以前年级学生为 32 学时、2 学分; 21 级及以后年级学生为 22 学时、1 学分。

网 址：超星——<http://sju.benke.chaoxing.com> 或下载 APP “超星学习通”
课程名称：中华诗词之美
英文名称：The Beauty of Chinese Poetry
课程学时：32/22 学时
课程学分：2/1 学分
考核方式：在线测试
授课模式：线上课程
课程归属：人文社科类
教师简介：叶嘉莹，南开大学，教授
注：21 级以前年级学生为 32 学时、2 学分；21 级及以后年级学生为 22 学时、1 学分。

网 址：超星——<http://sju.benke.chaoxing.com> 或下载 APP “超星学习通”
课程名称：中国现代文学名著选讲
英文名称：Selected Reading of Chinese Modern Literature Classics
课程学时：32/22 学时
课程学分：2/1 学分
考核方式：在线测试
授课模式：线上课程
课程归属：人文社科类
教师简介：段怀清，复旦大学，教授
注：21 级以前年级学生为 32 学时、2 学分；21 级及以后年级学生为 22 学时、1 学分。

网 址：超星——<http://sju.benke.chaoxing.com> 或下载 APP “超星学习通”
课程名称：英语演讲技巧与实训
英文名称：English speaking skills and trainings
课程学时：32/22 学时
课程学分：2/1 学分
考核方式：在线测试
授课模式：线上课程
课程归属：人文社科类
教师简介：张春敏，中南大学，副教授
注：21 级以前年级学生为 32 学时、2 学分；21 级及以后年级学生为 22 学时、1 学分。

网 址：超星——<http://sju.benke.chaoxing.com> 或下载 APP “超星学习通”
课程名称：学术基本要素：专业论文写作
英文名称：Academic Basic Elements - Professional Essay Writing
课程学时：32/22 学时
课程学分：2/1 学分
考核方式：在线测试
授课模式：线上课程
课程归属：人文社科类
教师简介：李砚祖，清华大学，教授
注：21 级以前年级学生为 32 学时、2 学分；21 级及以后年级学生为 22 学时、1 学分。

网 址：超星——<http://sju.benke.chaoxing.com> 或下载 APP “超星学习通”
课程名称：古希腊的思想世界
英文名称：Ideological World of Ancient Greek
课程学时：32/22 学时
课程学分：2/1 学分
考核方式：在线测试
授课模式：线上课程
课程归属：人文社科类
教师简介：梁中和，四川大学，副教授
注：21 级以前年级学生为 32 学时、2 学分；21 级及以后年级学生为 22 学时、1 学分。

网 址：超星——<http://sju.benke.chaoxing.com> 或下载 APP “超星学习通”
课程名称：《时间简史》导读
英文名称：Intensive reading of *A Brief History of Time*
课程学时：32/22 学时
课程学分：2/1 学分
考核方式：在线测试
授课模式：线上课程
课程归属：人文社科类
教师简介：李学潜，南开大学，教授
注：21 级以前年级学生为 32 学时、2 学分；21 级及以后年级学生为 22 学时、1 学分。

网 址：超星——<http://sju.benke.chaoxing.com> 或下载 APP “超星学习通”
课程名称：丝绸之路上的民族
英文名称：The Nations on The Silk Road
课程学时：32/22 学时
课程学分：2/1 学分
考核方式：在线测试
授课模式：线上课程
课程归属：人文社科类
教师简介：徐黎丽，兰州大学，教授
注：21 级以前年级学生为 32 学时、2 学分；21 级及以后年级学生为 22 学时、1 学分。

网 址：超星——<http://sju.benke.chaoxing.com> 或下载 APP “超星学习通”
课程名称：生殖健康——“性”福学堂
英文名称：Reproductive Health: Sexual Health Class
课程学时：32/22 学时
课程学分：2/1 学分
考核方式：在线测试
授课模式：线上课程
课程归属：人文社科类
教师简介：邢爱耘、楼江燕等，四川大学等，教授等
注：21 级以前年级学生为 32 学时、2 学分；21 级及以后年级学生为 22 学时、1 学分。

网 址：超星——<http://sju.benke.chaoxing.com> 或下载 APP “超星学习通”
课程名称：国学智慧
英文名称：Wisdom of Traditional Sinology
课程学时：32/22 学时
课程学分：2/1 学分
考核方式：在线测试
授课模式：线上课程
课程归属：人文社科类
教师简介：曹胜高，东北师范大学，教授
注：21 级以前年级学生为 32 学时、2 学分；21 级及以后年级学生为 22 学时、1 学分。

网 址：超星——<http://sju.benke.chaoxing.com> 或下载 APP “超星学习通”
课程名称：传统家具文化与艺术
英文名称：Traditional Furniture Culture and Art
课程学时：32/22 学时
课程学分：2/1 学分
考核方式：在线测试
授课模式：线上课程
课程归属：人文社科类
教师简介：刘学莘，福建农林大学，讲师
注：21 级以前年级学生为 32 学时、2 学分；21 级及以后年级学生为 22 学时、1 学分。

网 址：超星——<http://sju.benke.chaoxing.com> 或下载 APP “超星学习通”
课程名称：地球历史及其生命的奥秘
英文名称：Earth History and Mysteries of Life
课程学时：32/22 学时
课程学分：2/1 学分
考核方式：在线测试
授课模式：线上课程
课程归属：自然理工/科学素养类
教师简介：孙柏年，兰州大学，教授
注：21 级以前年级学生为 32 学时、2 学分；21 级及以后年级学生为 22 学时、1 学分。

网 址：超星——<http://sju.benke.chaoxing.com> 或下载 APP “超星学习通”
课程名称：工程伦理
英文名称：Engineering Ethics
课程学时：32/22 学时
课程学分：2/1 学分
考核方式：在线测试
授课模式：线上课程
课程归属：自然理工/科学素养类
教师简介：丛杭青、张为志等，浙江大学等，教授等
注：21 级以前年级学生为 32 学时、2 学分；21 级及以后年级学生为 22 学时、1 学分。

网 址：超星——<http://sju.benke.chaoxing.com> 或下载 APP “超星学习通”
课程名称：人文智能
英文名称：Human Intelligence
课程学时：32/22 学时
课程学分：2/1 学分
考核方式：在线测试
授课模式：线上课程
课程归属：自然理工/科学素养类
教师简介：顾骏等，上海大学，教授
注：21 级以前年级学生为 32 学时、2 学分；21 级及以后年级学生为 22 学时、1 学分。

网 址：超星——<http://sju.benke.chaoxing.com> 或下载 APP “超星学习通”
课程名称：批判与创意思考
英文名称：Thoughts about Criticism and Creativity
课程学时：32/22 学时
课程学分：2/1 学分
考核方式：在线测试
授课模式：线上课程
课程归属：自然理工/科学素养类
教师简介：冯林，大连理工大学，教授
注：21 级以前年级学生为 32 学时、2 学分；21 级及以后年级学生为 22 学时、1 学分。

网 址：超星——<http://sju.benke.chaoxing.com> 或下载 APP “超星学习通”
课程名称：深邃的世界：西方绘画中的科学
英文名称：Profound World : Science in Western Paintings
课程学时：32/22 学时
课程学分：2/1 学分
考核方式：在线测试
授课模式：线上课程
课程归属：自然理工/科学素养类
教师简介：郭亮，上海大学，教授
注：21 级以前年级学生为 32 学时、2 学分；21 级及以后年级学生为 22 学时、1 学分。

网 址：超星——<http://sju.benke.chaoxing.com> 或下载 APP “超星学习通”
课程名称：考古与人类
英文名称：Archaeology and Anthropology
课程学时：32/22 学时
课程学分：2/1 学分
考核方式：在线测试
授课模式：线上课程
课程归属：自然理工/科学素养类
教师简介：高蒙河，复旦大学，教授
注：21 级以前年级学生为 32 学时、2 学分；21 级及以后年级学生为 22 学时、1 学分。

网 址：超星——<http://sju.benke.chaoxing.com> 或下载 APP “超星学习通”
课程名称：名侦探柯南与化学探秘
英文名称：Detective Conan and chemistry exploring
课程学时：32/22 学时
课程学分：2/1 学分
考核方式：在线测试
授课模式：线上课程
课程归属：自然理工/科学素养类
教师简介：徐海，中南大学，副教授
注：21 级以前年级学生为 32 学时、2 学分；21 级及以后年级学生为 22 学时、1 学分。

网 址：超星——<http://sju.benke.chaoxing.com> 或下载 APP “超星学习通”
课程名称：前进中的物理学与人类文明
英文名称：Progressing Physics and Human Civilization
课程学时：32/22 学时
课程学分：2/1 学分
考核方式：在线测试
授课模式：线上课程
课程归属：自然理工/科学素养类
教师简介：李学潜，南开大学，教授
注：21 级以前年级学生为 32 学时、2 学分；21 级及以后年级学生为 22 学时、1 学分。

网 址：超星——<http://sju.benke.chaoxing.com> 或下载 APP “超星学习通”
课程名称：山水地质学与中国绘画
英文名称：Arteology and Chinese Painting
课程学时：32/22 学时
课程学分：2/1 学分
考核方式：在线测试
授课模式：线上课程
课程归属：自然理工/科学素养类
教师简介：康育义，南京大学，教授
注：21 级以前年级学生为 32 学时、2 学分；21 级及以后年级学生为 22 学时、1 学分。

网 址：超星——<http://sju.benke.chaoxing.com> 或下载 APP “超星学习通”
课程名称：舌尖上的植物学
英文名称：A Bite of Botany
课程学时：32/22 学时
课程学分：2/1 学分
考核方式：在线测试
授课模式：线上课程
课程归属：自然理工/科学素养类
教师简介：邓兴旺、许智宏等，北京大学等，教授等
注：21 级以前年级学生为 32 学时、2 学分；21 级及以后年级学生为 22 学时、1 学分。

网 址：超星——<http://sju.benke.chaoxing.com> 或下载 APP “超星学习通”
课程名称：生命科学与人类文明
英文名称：Life Sciences and the Human Civilization
课程学时：32/22 学时
课程学分：2/1 学分
考核方式：在线测试
授课模式：线上课程
课程归属：自然理工/科学素养类
教师简介：张铭，浙江大学，教授
注：21 级以前年级学生为 32 学时、2 学分；21 级及以后年级学生为 22 学时、1 学分。

网 址：超星——<http://sju.benke.chaoxing.com> 或下载 APP “超星学习通”
课程名称：世界建筑史
英文名称：The History of World Architecture
课程学时：32/22 学时
课程学分：2/1 学分
考核方式：在线测试
授课模式：线上课程
课程归属：自然理工/科学素养类
教师简介：陈仲丹，南京大学，教授
注：21 级以前年级学生为 32 学时、2 学分；21 级及以后年级学生为 22 学时、1 学分。

网 址：超星——<http://sju.benke.chaoxing.com> 或下载 APP “超星学习通”
课程名称：世界科技文化史
英文名称：World History of Science and Technology
课程学时：32/22 学时
课程学分：2/1 学分
考核方式：在线测试
授课模式：线上课程
课程归属：自然理工/科学素养类
教师简介：李建珊，南开大学，教授
注：21 级以前年级学生为 32 学时、2 学分；21 级及以后年级学生为 22 学时、1 学分。

网 址：超星——<http://sju.benke.chaoxing.com> 或下载 APP “超星学习通”
课程名称：宋崇导演教你拍摄微电影
英文名称：Director Sung Chong Teaching You to Shoot Micro Movies
课程学时：32/22 学时
课程学分：2/1 学分
考核方式：在线测试
授课模式：线上课程
课程归属：自然理工/科学素养类
教师简介：宋崇，同济大学，教授
注：21 级以前年级学生为 32 学时、2 学分；21 级及以后年级学生为 22 学时、1 学分。

网 址：超星——<http://sju.benke.chaoxing.com> 或下载 APP “超星学习通”
课程名称：太阳系中的有趣科学
英文名称：Interesting Science in The Solar System
课程学时：32/22 学时
课程学分：2/1 学分
考核方式：在线测试
授课模式：线上课程
课程归属：自然理工/科学素养类
教师简介：周煦之、田晖，北京大学，研究员
注：21 级以前年级学生为 32 学时、2 学分；21 级及以后年级学生为 22 学时、1 学分。

网 址：超星——<http://sju.benke.chaoxing.com> 或下载 APP “超星学习通”
课程名称：星海求知：天文学的奥秘
英文名称：Explore the Universe: the Mystery of Astronomy
课程学时：32/22 学时
课程学分：2/1 学分
考核方式：在线测试
授课模式：线上课程
课程归属：自然理工/科学素养类
教师简介：苏宜，南开大学，教授
注：21 级以前年级学生为 32 学时、2 学分；21 级及以后年级学生为 22 学时、1 学分。

网 址：超星——<http://sju.benke.chaoxing.com> 或下载 APP “超星学习通”
课程名称：现代自然地理学
英文名称：Modern Physical Geography
课程学时：32/22 学时
课程学分：2/1 学分
考核方式：在线测试
授课模式：线上课程
课程归属：自然理工/科学素养类
教师简介：王建，南京师范大学，教授
注：21 级以前年级学生为 32 学时、2 学分；21 级及以后年级学生为 22 学时、1 学分。

网 址：超星——<http://sju.benke.chaoxing.com> 或下载 APP “超星学习通”
课程名称：移动互联网时代的信息安全与防护
英文名称：Information Security and Protection in Mobile Internet Era
课程学时：32/22 学时
课程学分：2/1 学分
考核方式：在线测试
授课模式：线上课程
课程归属：自然理工/科学素养类
教师简介：陈波，南京师范大学，教授
注：21 级以前年级学生为 32 学时、2 学分；21 级及以后年级学生为 22 学时、1 学分。

网 址：超星——<http://sju.benke.chaoxing.com> 或下载 APP “超星学习通”
课程名称：中国古代技术
英文名称：Ancient Chinese Technology
课程学时：32/22 学时
课程学分：2/1 学分
考核方式：在线测试
授课模式：线上课程
课程归属：自然理工/科学素养类
教师简介：徐家跃、毛海舫等，上海应用技术大学，教授等
注：21 级以前年级学生为 32 学时、2 学分；21 级及以后年级学生为 22 学时、1 学分。

网 址：超星——<http://sju.benke.chaoxing.com> 或下载 APP “超星学习通”
课程名称：中国古建筑欣赏与设计
英文名称：Appreciation and Design of Ancient Chinese Architecture
课程学时：32/22 学时
课程学分：2/1 学分
考核方式：在线测试
授课模式：线上课程
课程归属：自然理工/科学素养类
教师简介：柳肃，湖南大学，教授
注：21 级以前年级学生为 32 学时、2 学分；21 级及以后年级学生为 22 学时、1 学分。

网 址：超星——<http://sju.benke.chaoxing.com> 或下载 APP “超星学习通”
课程名称：全球变化生态学
英文名称：Global Change Ecology
课程学时：32 学时
课程学分：2 学分
考核方式：在线测试
授课模式：线上课程
课程归属：自然理工/科学素养类
教师简介：古松，南开大学，教授
注：21 级以前年级学生为 32 学时、2 学分。

网 址：超星——<http://sju.benke.chaoxing.com> 或下载 APP “超星学习通”
课程名称：心理、行为与文化
英文名称：Psychology, Behavior and Culture
课程学时：32 学时
课程学分：2 学分
考核方式：在线测试
授课模式：线上课程
课程归属：人文社科类
教师简介：尚会鹏，北京大学、华侨大学，教授
注：21 级以前年级学生为 32 学时、2 学分。

第二部分：艺术限选课

一、授课模式——线下课程

课程名称：舞蹈鉴赏

英文名称：Dance Appreciation

课程学时：32 学时

课程学分：2 学分

考核方式：随堂测验与舞蹈展示

授课模式：线下课程

课程归属：艺术限选类

上课时间：第 3-12 周每周四第 9-11 节；第 11 周周五 9-11 节

教师简介：林晴，专业领域：舞蹈编导，我校学生发展与服务中心专任教师。

课程简介：舞蹈是以身体为语言，与观者进行“心智交流”的运动表达艺术。本课程是在学习基础理论知识的基础上进行舞蹈组合片段的实践教学，从怎样欣赏舞蹈、欣赏舞蹈的范畴及途径、古典舞欣赏、民间舞欣赏、现代舞欣赏、当代舞欣赏等方面出发，讲解舞蹈基础理论知识，并通过具体的舞蹈组合片段的学习，引领学生去感受舞蹈艺术的意蕴和意境，进一步提高学生的舞蹈文化和艺术欣赏水平。



二、授课模式——线上课程

网 址：超星——<http://sju.benke.chaoxing.com> 或下载 APP “超星学习通”

课程名称：影视鉴赏

英文名称：Film Appreciating

课程学时：32 学时

课程学分：2 学分

考核方式：在线测试

授课模式：线上课程

课程归属：艺术限选类

教师简介：陈旭光，北京大学，教授